

**INFORMACJA
DOTYCZĄCA FUNKCJONOWANIA
MIEJSKO-GMINNEGO
OŚRODKA POMOCY SPOŁECZNEJ W OPOCZNI
ZA ROK 2018**



Spis treści

Wstęp	3
I. Struktura organizacyjna Miejsko-Gminnego Ośrodka pomocy Społecznej w Opocznie	5
II. Opis i analiza zadań realizowanych w dziale świadczeń z pomocy społecznej	8
III. Opis i analiza zadań realizowanych w dziale pomocy środowiskowej	21
IV. Opis i analiza zadań realizowanych w Dziale Świadczeń Wychowawczych, Rodzinnych i Alimentacyjnych	36
V. Informacja finansowo-księgową z wykonania zadań własnych i zleconych	52
VI. Zadania Działu Organizacyjno-Gospodarczego	81
VII. Aktywność projektowo – konkursowa	84
VIII. Ocena stanu technicznego budynku Miejsko-Gminnego Ośrodka Pomocy Społecznej w Opocznie	89
IX. Potrzeby w zakresie pomocy społecznej	90
X. Podsumowanie	91

Wstęp

Zgodnie z art. 110 ust. 9 Ustawy z dnia 12 marca 2004 r. o pomocy społecznej (Dz. U. z 2018r. poz. 1508 z póź.zm) obowiązkiem kierownika ośrodka pomocy społecznej jest coroczne składanie radzie gminy sprawozdania z działalności oraz przedstawienie potrzeb w zakresie pomocy społecznej.

Miejsko - Gminny Ośrodek Pomocy Społecznej w Opocznie jest samorządową jednostką budżetową powołaną Uchwałą Nr XII/44/90 Rady Narodowej Gminy i Miasta Opoczno z dnia 26 kwietnia 1990 r. w sprawie utworzenia Ośrodka Pomocy Społecznej.

W gminie Opoczno wg stanu na dzień 31 grudnia 2018r. zamieszkiwało na stałe 34327 osób z czego 51,39% stanowiły kobiety, a 48,61% mężczyźni.

W 2018 r. z różnych form pomocy skorzystało 948 rodzin (tj. 2463 osoby w rodzinach) co stanowi 7,18% ogólnej liczby mieszkańców gminy.

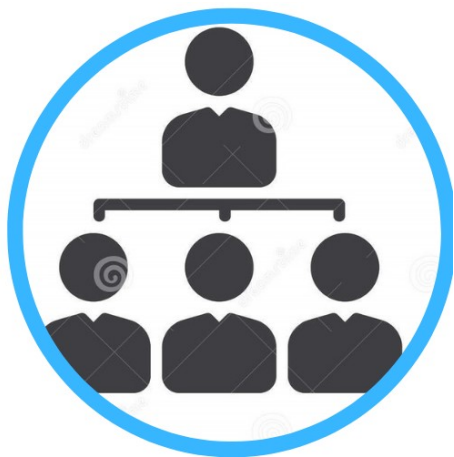
Miejsko Gminny Ośrodek Pomocy Społecznej w Opocznie zwany dalej - Ośrodkiem realizuje zadania wynikające z:

- *ustawy z dnia 12 marca 2004 r. o pomocy społecznej (Dz. U. z 2018 r. poz. 1508 z póź.zm)*
- *ustawy z dnia 28 listopada 2003 r. o świadczeniach rodzinnych (Dz.U. z 2018 r. poz. 2220 z późn. zm.)*
- *ustawy z dnia 7 września 2007 r. o pomocy osobom uprawnionym do alimentów (tekst jednolity Dz.U. z 2018r. poz. 554)*
 - *uchwały Nr 140 Rady Ministrów z dnia 15 października 2018 r. w sprawie ustanowienia wieloletniego rządowego programu „Posiłek w szkole i w domu” na lata 2019-2023 (tj. M.P.2018, poz. 1007);*
 - *ustawy z dnia 29 lipca 2005 r. o przeciwdziałaniu przemocy w rodzinie (tj. Dz.U.2015,poz. 1390);*
 - *ustawy z dnia 10 maja 2018 r. o ochronie danych osobowych (tj. Dz.U.2018, poz. 1000 z późn.zm)*
 - *ustawy z dnia 25 lutego 1964 r. Kodeks rodzinny i opiekuńczy (tekst jednolity Dz.U. z 2017 poz.682)*
 - *ustawy z dnia 14 czerwca 1960 r. Kodeks postępowania administracyjnego (tekst jednolity Dz.U. z 2018 r. poz. 2096 z późn. zm.)*

- ustawy z dnia 27 sierpnia 2004 r. o świadczeniach opieki zdrowotnej finansowanych ze środków publicznych (tekst jednolity Dz.U.z 2018 r. poz 1510 z późn.zm.)
- ustawy z dnia 26 października 1982 r. o wychowaniu w trzeźwości i przeciwdziałaniu alkoholizmowi (tekst jednolity Dz.U.z 2018 r. poz 2137 z późn.zm.)
- ustawy z dnia 9 czerwca 2011 r. o wspieraniu rodziny i systemie pieczy zastępczej (tj. Dz.U.2018r.poz. 998 z późn.zm.);
- ustawy z dnia 4 kwietnia 2014 r. o ustaleniu i wypłacie zasiłków dla opiekunów (tj. Dz.U.2017r. poz.2092);
- ustawy z dnia 5 grudnia 2014 r. o Karcie Dużej Rodziny (tekst jednolity Dz.U. z 2017r. poz.1832 z późn.zm.)
- ustawy z dnia 11 lutego 2016 r. o pomocy państwa w wychowywaniu dzieci (tekst jednolity Dz.U. z 2018r. poz.2134 z późn.zm.)
- ustawy z dnia 4 listopada 2016 r. o wsparciu kobiet w ciąży i rodzin „Za życiem” (Dz. U.2019, poz. 473);
- ustawy z dnia 19 sierpnia 1994 r. o ochronie zdrowia psychicznego (tekst jednolity Dz.U. z 2018r. poz.1878 z późn.zm.)
- ustawy z dnia 27 sierpnia 2009 r. o finansach publicznych (tekst jednolity Dz.U. z 2017r. poz. 2077 z 2018 r. poz.62);

Ośrodek realizuje zadania pomocy społecznej, mające na celu umożliwienie osobom i rodzinom przezwyciężenie trudnych sytuacji życiowych, których nie są one w stanie pokonać wykorzystując własne uprawnienia, zasoby i możliwości. Pomoc społeczna wspiera osoby i rodziny w wysiłkach, zmierzających do zaspokojenia niezbędnych potrzeb i umożliwia im życie w warunkach odpowiadających godności człowieka.

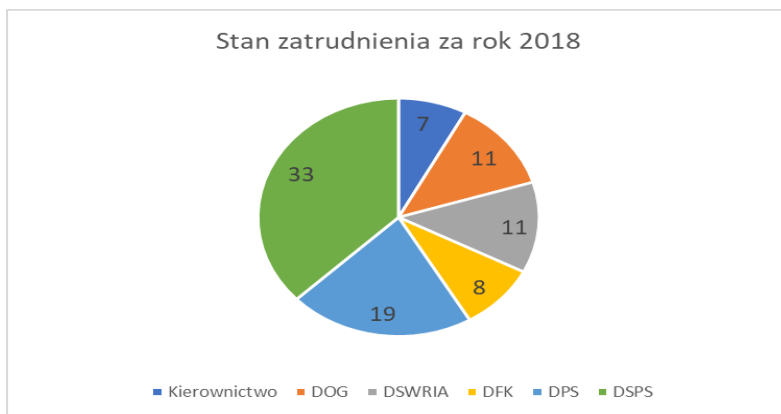
I. Struktura organizacyjna Miejsko-Gminnego Ośrodka Pomocy Społecznej w Opocznie.



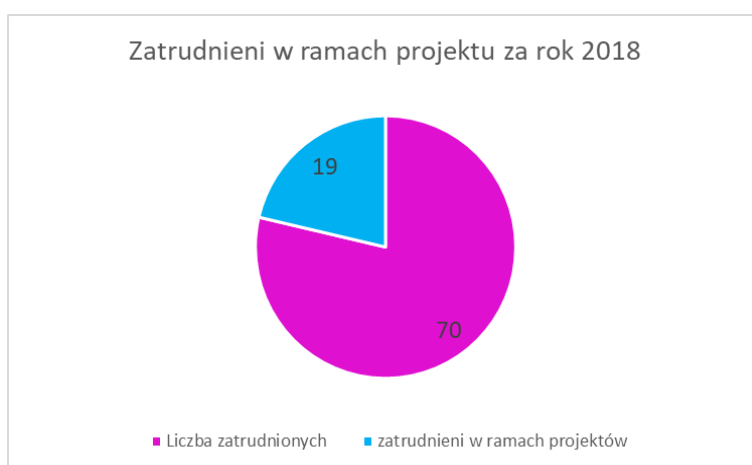
Liczba zatrudnionych pracowników Ośrodka w 2018 roku w przeliczeniu na pełen etat wynosiła średnio 89 osób. W Ośrodku funkcjonowało do 28.11.2018 roku sześć działów, od 28.11.2018r. w wyniku połączenia działów powstał Dział Świadczeń Wychowawczych, Rodzinnych i Alimentacyjnych na skutek czego w MGOPS jest pięć działów, na czele których stoją Kierownicy.

	Kierownik	Ilość pracowników	W tym absencje*
Dyrektorzy	2		
Dział Organizacyjno-Gospodarczy (DOG)	1	11	1
Dział Świadczeń Wychowawczych, rodzinnych i Alimentacyjnych (DSWRIA)	1	11	2
Dział Finansowo-Księgowy (DFK)	1	8	1
Dział Pomocy Środowiskowej (DPS)	1	19	2
Dział Świadczeń z Pomocy Społecznej (DSPS)	1	33	5
łącznie	7	71	11

*Absencja – pracownicy przebywający na długotrwałych zwolnieniach lekarskich, zwolnieniach lekarskich związanych z ciężką, urlopach macierzyńskich, rodzicielskich, wychowawczych i bezpłatnych.



Spośród wszystkich pracowników Ośrodka 19 pracowników zatrudnionych jest na potrzeby realizowanych przez MGOPS projektów – na umowy o pracę.



Na przestrzeni 2018 roku aktywnych zawodowo było 78 pracowników z czego 11 pracowników przebywało na długotrwałych zwolnieniach lekarskich, zwolnieniach lekarskich związanych z ciążą, urlopach macierzyńskich, rodzicielskich, wychowawczych oraz urlopach bezpłatnych.



II. Opis i analiza zadań realizowanych w Dziale Świadczeń z Pomocy Społecznej.



Zadaniem **Działu Świadczeń z Pomocy Społecznej** jest przyznawanie i wypłacanie przewidzianych ustawą świadczeń.

W 2018r. pracownicy działu doskonalili swój warsztat pracy uczestnicząc w kursach, szkoleniach i konferencjach, podnosząc kwalifikacje zawodowe:

- "Specjalizacja i stopnia w zawodzie pracownik socjalny"
- "Budowanie zespołów pracowniczych w instytucjach pomocy społecznej"
- " w zgodzie ze sobą i innymi, jak dbać o dobre relacje w zespole pracy socjalnej"
- " Jak animować społeczne środowisko lokalne"
- " Przemoc domowa"
- " Nowe substancje psychoaktywne, nowe ryzyka i wyzwania"
- " Niesamodzielność – szacowanie zjawiska i dostępność usług w województwie łódzkim"
- " RODO – dane osobowe"
- " Wydawanie decyzji administracyjnych w zakresie stypendium szkolnego i zasiłku szkolnego po nowelizacji KPA"
- " Potrzeby mieszkańców woj. Łódzkiego w wieku 60+ i opiekunów rodzinnych osób niesamodzielnych 60+"

II.1. Prawo do świadczeń pomocy społecznej

Pomocy społecznej na zasadach określonych w ustawie o pomocy społecznej z dnia 12 marca 2004 r. (Dz. U. z 2018 r. poz. 1508 ze zm.) zwanej dalej ustawą (u.o p.s.) udziela się osobom i rodzinom zgodnie z art. 7 ustawy(u. o p.s.) w szczególności z powodu :

- ubóstwa,
- sieroctwa,
- bezdomności,

- bezrobocia,
- niepełnosprawności,
- długotrwałej lub ciężkiej choroby
- przemocy w rodzinie
- potrzeby ochrony ofiar handlu ludźmi,
- potrzeby ochrony macierzyństwa lub wielodzietności,
- bezradności w sprawach opiekuńczo-wychowawczych i prowadzenia gospodarstwa domowego, zwłaszcza w rodzinach niepełnych lub wielodzietnych,
- trudności w integracji cudzoziemców , którzy uzyskali w Rzeczypospolitej Polskiej status uchodźcy, ochronę uzupełniającą lub zezwolenie na pobyt czasowy,
- trudności w przystosowaniu do życia po zwolnieniu z zakładu karnego,
- alkoholizmu lub narkomanii,
- zdarzenia losowego i sytuacji kryzysowej ,
- klęski żywiołowej lub ekologicznej.

Pomoc społeczna przysługuje osobom lub rodzinom, których dochód nie przekracza kryteriów dochodowych osoby samotnie gospodarującej lub osoby w rodzinie zgodnie z art. 8 ust.1 pkt 1 i 2 ustawy (u.o p.s.)

Kryteria dochodowe uprawniające do świadczeń z pomocy społecznej zgodnie z Rozporządzeniem Rady Ministrów z dnia 13 lipca 2018 r. w sprawie zweryfikowanych kryteriów dochodowych oraz kwot świadczeń pieniężnych z pomocy społecznej obowiązują od 1 października 2018 r. i wynoszą:

dla osoby samotnie gospodarującej **701,00 zł.**

dla osoby w rodzinie **528,00 zł.**

maksymalna wysokość zasiłku stałego wynosi **645,00 zł.**

kwota dochodu miesięcznego z 1 ha przeliczeniowego wynosi **308,00 zł.**

II.2. Zadania pomocy społecznej

Zadaniem pomocy społecznej jest zapobieganie sytuacjom życiowym osób i rodzin, których nie są one w stanie pokonać, wykorzystując własne uprawnienia, zasoby i możliwości przez podejmowanie działań zmierzających do życiowego usamodzielnienia osób i rodzin oraz ich integracji ze środowiskiem.

Zgodnie z art. 15 ustawy (u.o p.s.) pomoc społeczna polega w szczególności na:

- przyznawaniu i wypłacaniu przewidzianych ustawą świadczeń,

- pracy socjalnej,
- prowadzeniu i rozwoju niezbędnej infrastruktury socjalnej,
- analizie i ocenie zjawisk rodzących zapotrzebowanie na świadczenia pomocy społecznej,
- realizacji zadań wynikających z rozeznaczonych potrzeb społecznych,
- rozwijaniu nowych form pomocy społecznej i samopomocy w ramach zidentyfikowanych potrzeb.

W 2018 r. z różnych form pomocy skorzystało 948 rodzin (tj.2463 osoby w rodzinach).

Najczęstszymi powodami ubiegania się o pomoc były: bezrobocie, ubóstwo, niepełnosprawność oraz długotrwała choroba, przemoc w rodzinie, bezdomność, wielodzietność, bezradność w sprawach opiekuńczo – wychowawczych i prowadzenia gospodarstwa domowego, zwłaszcza w rodzinach niepełnych lub wielodzietnych.

II.3. Świadczenia z pomocy społecznej

1. Przyznawanie i wypłacanie zasiłków stałych art. 37 ustawy (u.o p.s.)

Zasiłek stały jest świadczeniem o charakterze obligatoryjnym- przysługuje pełnoletniej osobie samotnie gospodarującej, niezdolnej do pracy z powodu wieku lub całkowicie niezdolnej do pracy, jeżeli jej dochód jest niższy od kryterium dochodowego osoby samotnie gospodarującej lub pełnoletniej osobie pozostającej w rodzinie niezdolnej do pracy z powodu wieku lub całkowicie niezdolnej do pracy, jeżeli jej dochód , jak również dochód na osobę w rodzinie są niższe od kryterium dochodowego na osobę w rodzinie.

Zasiłek stały ustala się w wysokości :

- w przypadku osoby samotnie gospodarującej – różnicy między kryterium dochodowym osoby samotnie gospodarującej a dochodem tej osoby , z tym że kwota zasiłku nie może być wyższa niż 645 zł. miesięcznie ,
- w przypadku osoby w rodzinie – różnicy między kryterium dochodowym na osobę w rodzinie a dochodem na osobę w rodzinie.

Kwota zasiłku stałego nie może być niższa niż 30,00 zł. miesięcznie i wyższa niż 645,00 zł.

W 2018 r. pomoc w formie zasiłku stałego przyznano dla 174 osób (1.755 świadczeń) na łączną kwotę 904.985,00 zł.

2. Przyznawanie i wypłacanie zasiłków okresowych art. 38 ustawy (u.o p.s.)

Zasiłek okresowy przysługuje w szczególności ze względu na długotrwałą chorobę, niepełnosprawność, bezrobocie, możliwość utrzymania lub nabycia uprawnień do świadczeń z innych systemów zabezpieczenia społecznego przy spełnianiu kryterium dochodowego.

Kwota zasiłku okresowego nie może być niższa niż 50 % różnicy między kryterium dochodowym osoby samotnie gospodarującej a dochodem tej osoby lub kryterium dochodowym rodziny a dochodem tej rodziny.

Pomoc w formie zasiłków okresowych była skierowana przede wszystkim do osób bezrobotnych, długotrwale chorych i niepełnosprawnych

W 2018 r. z tej formy pomocy skorzystało 242 osoby (976 świadczeń) na łączną kwotę 355.003,00 zł.

3. Przyznawanie i wypłacanie zasiłków celowych art. 39 ustawy (u. o p.s.)

Zasiłek celowy może być przyznany w celu zaspokojenia niezbędnej potrzeby bytowej w szczególności na : pokrycie części lub całości kosztów zakupu żywności, leków i leczenia, opatu, odzieży , niezbędnych przedmiotów użytku domowego , drobnych remontów i napraw w mieszkaniu ,a także kosztów pogrzebu.

W 2018 r. pomocy w tej formie udzielono 342 osobom (704 świadczeń) na łączną kwotę 157.131,45 zł. w tym:

- **163** osoby (168 świadczeń) otrzymało zasiłki celowe na zakup **opatu** na zimę na łączną kwotę **46.850,00 zł.**
- **103** osoby (189 świadczeń) otrzymało specjalne zasiłki celowe na kwotę **60.740,00 zł.**

Specjalne zasiłki celowe z przeznaczeniem na pokrycie kosztów leków i leczenia zostały przyznane w szczególnie uzasadnionych przypadkach osobom długotrwale chorym i niepełnosprawnym, których dochody przekraczały kryterium dochodowe.

4. Opłacanie składek na ubezpieczenie zdrowotne.

Ośrodek opłaca składkę na ubezpieczenie zdrowotne :

- za osoby, które pobierają zasiłek stały z pomocy społecznej i nie podlegają obowiązkowi ubezpieczenia zdrowotnego z innego tytułu.

W 2018 r. opłacono składkę za 171 osób (1.559 świadczeń) na łączną kwotę 76.012,00 zł.

- za osoby, realizujące Indywidualny Program Zatrudnienia Socjalnego w Centrum Integracji Społecznej.

w 2018 r. opłacono składkę za 80 osób (508 świadczeń) na łączną kwotę 28.028,00 zł.

5. Praca socjalna art. 45 ustawy (u.o p.s.)

Celem pomocy społecznej jest zaspakajanie niezbędnych potrzeb życiowych osób i rodzin.

W chwili , gdy człowiek pozostaje bezradny wobec narastających problemów może zgłosić się do instytucji pomocy społecznej. Jednostka jest traktowana jako podmiot oddziaływań socjalnych. Wszechstronne spojrzenie na ludzkie potrzeby i podejmowanie działań w celu ich zaspokojenia wiąże

się z koniecznością prowadzenia pracy socjalnej z zastosowaniem specyficznej metody interwencji stosowanej w pomocy społecznej.

Praca socjalna dotyczy niemal każdej rodziny, zgłaszającej się po pomoc do Ośrodka Pomocy Społecznej. Jest to jedna z bardzo ważnych i pracochłonnych form pomocy, polegająca przede wszystkim na dotarciu do świadomości podopiecznego, że pracownik socjalny chce i może pomóc pod warunkiem, że on sam zaangażuje się w proces zmian.

Praca socjalna udzielana jest osobom i rodzinom bez względu na posiadany dochód. Są to działania wieloaspektowe o charakterze motywacyjnym, wspierającym i aktywizującym.

Pracownicy socjalni wpływają na zmianę życia indywidualnych osób oraz rodzin, którym służą w przypadkach nagłych sytuacji kryzysowych jak i codziennych, osobistych problemów.

Praca socjalna jest ukierunkowana na przywrócenie utraconej lub ograniczonej zdolności samodzielnego funkcjonowania osoby lub rodziny. To działalność ułatwiająca jednostkom, grupom, środowiskom adaptację w zmieniających się warunkach życia. Jej ostatecznym celem jest umożliwienie osobom i rodzinom kierowania własnym postępowaniem oraz zdobycie niezależności w zabezpieczeniu warunków niezbędnych dla realizacji egzystencji godnej człowieka.

6. Organizowanie i świadczenie usług opiekuńczych, w tym specjalistycznych usług opiekuńczych w miejscu zamieszkania art. 50 ustawy (u.o p.s.)

Do zadań zespołu należy planowanie pracy pracowników świadczących usługi opiekuńcze, monitoring oraz kontrola wykonywanych usług na rzecz świadczeniobiorców pod względem ich jakości i zgodności z wydanymi decyzjami, ewidencja czasu pracy opiekunek domowych ze względu na konieczność zaspokajania potrzeb podopiecznych związanych z ich egzystencją i prawidłowym funkcjonowaniem, prowadzenie zestawienia opłat za usługi opiekuńcze. Pełniono również dyżury sobotnio - niedzielne. Pracownicy socjalni zespołu przeprowadzali wywiady środowiskowe oraz przygotowywali dokumentację celem umieszczenia w domach pomocy społecznej.

Uchwałą Nr XV/136/2015 Rady Miejskiej w Opocznie z dnia 27 listopada 2015 r. zostały określone szczegółowe warunki przyznawania i odpłatności za usługi opiekuńcze i specjalistyczne usługi opiekuńcze z wyłączeniem specjalistycznych usług opiekuńczych dla osób z zaburzeniami psychicznymi, oraz szczegółowych warunków częściowego lub całkowitego zwolnienia od opłat, jak również trybu ich pobierania.

Wymiar i zakres usług opiekuńczych uzależniony jest od stanu zdrowia osoby, jej sytuacji rodzinnej i materialnej, sprawności psychofizycznej, jak również możliwości wsparcia i udzielenia pomocy ze strony rodziny i środowiska. Usługami opiekuńczymi obejmowane były zarówno osoby samotne, jak i posiadające rodzinę, która nie była w stanie takiej pomocy zapewnić. w 2018 r. z usług

opiekuńczych korzystały przede wszystkim osoby mające trudności związane z poruszaniem się, samoobsługą, kontaktami z otoczeniem oraz funkcjonowaniem w środowisku. Pomoc w formie usług opiekuńczych polegała na zaspokajaniu podstawowych potrzeb osób starszych, niepełnosprawnych i chorych przewlekle, w tym:

- pomoc w codziennych czynnościach z zakresu prowadzenia gospodarstwa domowego tj. robienie zakupów, gotowanie, sprzątanie, pranie, realizacja recept, pomoc w dostępie do służby zdrowia, czy w załatwianiu spraw urzędowych;
- opieka higieniczno-pielęgnacyjna, w tym: mycie, kąpanie, zmiana odzieży, bielizny osobistej i pościelowej, pomoc przy załatwianiu potrzeb fizjologicznych, zapobieganie powstawaniu odleżyn, mierzenie ciśnienia, itp.;
- pomoc w podtrzymywaniu kondycji psychofizycznej poprzez zapewnienie kontaktów z otoczeniem, w tym: organizacja spacerów, czytanie prasy, pomoc w podtrzymaniu zainteresowań.

Usługi opiekuńcze lub specjalistyczne usługi opiekuńcze przysługują :

- osobie samotnej, która z powodu wieku, choroby lub innych przyczyn wymaga pomocy innych osób, a jest jej pozbawiona,
- osobie, która wymaga pomocy innych osób, a rodzina, a także wspólnie zamieszkujący małżonek, wstępni, zstępni nie mogą takiej pomocy zapewnić.

Z tej formy pomocy w 2018 r. skorzystało 84 osoby (19.618 świadczeń). Łączny koszt usług (wynagrodzenia, organizacja usług) wyniósł 155.096,00 zł.

Usługi opiekuńcze i specjalistyczne usługi opiekuńcze (Odpłatność 13 zł. / rob. godz.)

Miesięczny dochód na osobę określony w % w stosunku do kryterium dochodowego określonego w art.8 ust.1 ustawy o pomocy społecznej	Wysokość odpłatności ustalona od kwoty 13 zł. / rob. godz.
	Osoba samotnie gospodarująca
do 100 %	do 634 zł. 0%
101 % - 150 %	do 951 zł. 5% 0,65 zł.
151 % - 200 %	do 1.268 zł. 10% 1,30 zł.
201 % - 250 %	do 1.585 zł. 20% 2,60 zł.
251 % - 300 %	do 1.902 zł. 40% 5,20 zł.

301 % - 350 %	do 2.219 zł. 50% 6,50 zł.
351 % - 400 %	do 2.536 zł. 70% 9,10 zł.
powyżej 400 %	100% 13,00 zł.

Specjalistyczne usługi opiekuńcze skierowane były do mieszkańców gminy Opoczno. W/w usługi dostosowane były do szczególnych potrzeb wynikających z rodzaju schorzenia lub niepełnosprawności, świadczone przez osoby ze specjalistycznym przygotowaniem zawodowym. w ramach tych usług zapewnione były: rehabilitacja, spotkania z psychologiem i lekarzem. Usługa jest bezpłatna.

7. Domy pomocy społecznej

W przypadku niemożności zapewnienia usług opiekuńczych w miejscu zamieszkania przez rodzinę i gminę, osoby wymagające całodobowej opieki z powodu wieku, choroby lub niepełnosprawności, nie mogące samodzielnie funkcjonować w codziennym życiu, są kierowane do domów pomocy społecznej. Domy pomocy społecznej, zgodnie z założeniami, mają za zadanie zaspokajanie niezbędnych potrzeb bytowych, opiekuńczych, edukacyjnych, społecznych i religijnych przebywających w nich podopiecznych, przy uwzględnieniu wolności, intymności, godności i poczucia bezpieczeństwa mieszkańców. Oprócz miejsca zamieszkania, wyżywienia i odzieży zapewniają także opiekę, pielęgnację i pomoc w podstawowych czynnościach życiowych. Świadczą usługi wspomagające, polegające na prowadzeniu terapii zajęciowej, podnoszeniu sprawności i zaspokajaniu potrzeb religijnych i kulturalnych oraz podejmują działania zmierzające do usamodzielnienia mieszkańców, w miarę ich możliwości. Umożliwiają również korzystanie ze świadczeń zdrowotnych.

Domy pomocy społecznej – zestawienie wydatków w 2018 r.

Forma pomocy	Liczba osób objętych pomocą	Łączny koszt
Domy pomocy społecznej	47	1.052.056,07

Osoby przebywające w domu pomocy społecznej ponoszą odpłatność w wysokości 70% posiadanego dochodu, jednak nie więcej niż pełen koszt utrzymania. Pozostałą różnicę kwoty do wysokości kosztów utrzymania w placówce dopłacają w kolejności: małżonek, zstępni przed wstępnymi lub inne osoby, a następnie gmina, która skierowała osobę do domu. z roku na rok budżet

środków finansowych Ośrodka na ten cel wzrasta. Wzrost wydatków w tym rozdziale wynika głównie ze wzrostu kosztów utrzymania w placówkach za osoby nieposiadające dostatecznych dochodów, z których ponosiłyby pełną odpłatność. w gminie Opoczno obserwuje się wzrost liczby osób starszych, samotnych, o niskich dochodach, które nie mogą liczyć na pomoc najbliższej rodziny lub w ogóle jej nie mają. w związku z powyższym zapotrzebowanie na tego typu świadczenia z roku na rok wzrasta.

8. Środowiskowy dom samopomocy dla osób z zaburzeniami psychicznymi

Osoby, które ze względu na wiek, chorobę lub niepełnosprawność wymagają częściowej opieki i pomocy w zaspokajaniu niezbędnych potrzeb życiowych, mogą być skierowane do ośrodków wsparcia. Ośrodek wsparcia jest jednostką organizacyjną pomocy społecznej dziennego pobytu. w ośrodku wsparcia mogą być prowadzone miejsca całodobowe okresowego pobytu. Ośrodkiem wsparcia, może być ośrodek wsparcia dla osób z zaburzeniami psychicznymi. Odpłatność miesięczną za usługi świadczone w ośrodkach wsparcia osobom z zaburzeniami psychicznymi ustala się w wysokości 5% kwoty dochodu osoby samotnie gospodarującej lub kwoty dochodu na osobę w rodzinie, jeżeli dochód osoby samotnie gospodarującej lub dochód na osobę w rodzinie przekracza kwotę 300% odpowiedniego kryterium dochodowego, o którym mowa w **art. 8** ust.1pkt1i2(u.o.p.s.)

W 2018r. Miejsko – Gminny Ośrodek Pomocy Społecznej skierował do Środowiskowego domu samopomocy dla osób z zaburzeniami psychicznymi **43 osoby.**

9. Przyznawanie i wypłacanie zasiłków celowych, a także udzielanie schronienia, posiłku oraz niezbędnego ubrania cudzoziemcom.

Zgodnie z art. 5a ustawy (u.o p.s.) prawo do świadczeń w formie interwencji kryzysowej, schronienia, posiłku, niezbędnego ubrania oraz zasiłku celowego przysługuje cudzoziemcom przebywającym na terytorium Rzeczypospolitej Polskiej na podstawie zaświadczenia, o którym mowa w art. 170 ustawy z dnia 12 grudnia 2013 r. o cudzoziemcach lub na podstawie zezwolenia, o którym mowa w art.176 ustawy z dnia 12 grudnia 2013 r. o cudzoziemcach.

W 2018 r. w ramach pomocy cudzoziemcom 1 osoba otrzymała pomoc w formie zasiłków celowych w łącznej kwocie 2.500,00 zł.

II.4. Pomoc w ramach programu „Pomoc państwa w zakresie dożywiania ”

Zgodnie z art.17 ust 1 pkt 14 ustawy z dnia 12 marca 2004 r. o pomocy społecznej (Dz. U. 2018 poz. 1508 i 1693) do zadań własnych gminy o charakterze obowiązkowym należy dożywianie dzieci.

Do 31 grudnia 2018 r. dożywianie dzieci i młodzieży w szkołach i w przedszkolach odbywało się w ramach: **Wieloletniego programu wspierania finansowego gmin w zakresie dożywiania „Pomoc państwa w zakresie dożywiania ” na lata 2014 – 2020** ustanowionego Uchwałą Nr 221 Rady Ministrów z dnia 10 grudnia 2013 r. Program zakładał poprawę poziomu życia rodzin o niskich dochodach, poprawę stanu zdrowia dzieci i młodzieży oraz kształtowanie właściwych nawyków żywieniowych.

Strategicznym celem Programu było ograniczenie zjawiska niedożywienia dzieci i młodzieży z rodzin o niskich dochodach lub znajdujących się w trudnej sytuacji, ze szczególnym uwzględnieniem uczniów z terenów objętych wysokim poziomem bezrobocia i ze środowisk wiejskich.

Powyższe zadanie było realizowane zgodnie z postanowieniami Umowy nr 163 z dnia 7 marca 2018 r. zawartej pomiędzy Wojewodą Łódzkim a Miastem i Gminą Opoczno o udzielenie dotacji celowej z budżetu państwa na dofinansowanie zadania własnego w ramach programu wspierania finansowego gmin w zakresie dożywiania „Pomoc państwa w zakresie dożywiania”.

Realizację tego programu zakończono w roku 2018 i jednocześnie z dniem 1 stycznia 2019 r. wprowadzono nowy **wieloletni rządowy program „Posiłek w szkole i w domu” na lata 2019- 2023** ustanowiony Uchwałą Nr 140 Rady Ministrów z dnia 15 października 2018 r.

Program przewiduje wsparcie finansowe gmin w udzieleniu pomocy w formie posiłku, świadczenia pieniężnego w postaci zasiłku celowego na zakup posiłku lub żywności oraz świadczenia rzeczowego w postaci produktów żywnościowych. Istotnym elementem Programu jest zapewnienie dzieciom i młodzieży w wieku szkolnym zjedzenia gorącego posiłku przygotowanego w stołówce szkolnej. Takie rozwiązanie daje większą kontrolę nad jakością kupowanych produktów, z których przygotowywane są posiłki, oraz nad procesem ich przygotowywania.

Pomoc w formie dożywiania przyznawana jest po przeprowadzeniu rodzinnego wywiadu środowiskowego, zawierającego opis sytuacji osobistej, rodzinnej i dochodowej rodzin, które złożyły wnioski o udzielenie pomocy.

Uchwałą Nr III/42/2018 Rady Miejskiej w Opocznie z dnia 21 grudnia 2018 r. w sprawie podwyższenia kryterium dochodowego uprawniającego do przyznania nieodpłatnej pomocy w formie posiłku, świadczenia pieniężnego w postaci zasiłku celowego na zakup posiłków lub żywności albo świadczenia rzeczowego w postaci produktów żywnościowych w ramach wieloletniego rządowego programu „Posiłek w szkole i w domu” na lata 2019-2023 ustalono zasady przyznawania pomocy w formie posiłku.

Dzieciom i młodzieży, uczęszczającym do szkół: podstawowych, gimnazjalnych, ponadpodstawowych i ponadgimnazjalnych oraz do oddziałów przedszkolnych przysługuje pomoc

w formie zakupu posiłków, jeżeli miesięczny dochód netto na osobę w rodzinie nie przekracza 150 % kryterium dochodowego określonego w art. 8 ust 1 pkt 2 ustawy o pomocy społecznej (Dz. U. 2018 poz. 1508 i 1693) tj. **od 1 października 2018 r. 528,00 zł. x 150 % = 792,00 zł netto na osobę w rodzinie.**

Osoby dorosłe z gospodarstw domowych o najniższych dochodach, osoby starsze , chore i niepełnosprawne mogą korzystać z pomocy w formie posiłków w Stołówce Ośrodka lub świadczenia rzeczowego oraz zasiłku celowego z przeznaczeniem na zakup posiłków lub żywności, jeżeli miesięczny dochód netto osoby samotnie gospodarującej lub miesięczny dochód netto na osobę w rodzinie nie przekracza 150 % kryterium dochodowego, określonego w art.8 ust.1 i 2 ustawy:

- dla osób w rodzinie : **528 zł. x 150 % tj. 792 zł.**
- dla osób samotnie gospodarujących : **701 zł. x 150% tj. 1051,50 zł.**

w 2018 r. w ramach wieloletniego programu wspierania finansowego gmin w zakresie dożywiania „Pomoc państwa w zakresie dożywiania” na lata 2014-2020 udzielono pomocy w następujących formach :

1. Zasiłki celowe na zakup żywności.

Zasiłki celowe przyznawano głównie z powodu bezrobocia, ubóstwa, bezradności, w sprawach opiekuńczo - wychowawczych , niepełnosprawności oraz długotrwałej i ciężkiej choroby w rodzinie.

Pomoc otrzymało 559 rodzin (1.997 świadczeń) na kwotę 461.923,00 zł.

2. Paczki żywnościowe.

Paczki żywnościowe otrzymały rodziny, znajdujące się w trudnej sytuacji życiowej :

- w okresie Świąt Wielkanocnych przygotowano 700 paczek na kwotę **37.964,50 zł.**

- w okresie od 01.10.2018r. do 31.10.2018r. przygotowano 250 paczek na kwotę **17.722,50 zł.**

Ogółem w 2018 r. 383 rodziny otrzymały paczki żywnościowe. Na ten cel wydatkowano kwotę 55.687,00 zł.

3. Dożywianie dzieci i młodzieży w szkołach.

W 2018 r. z tej formy pomocy skorzystało ogółem **590** uczniów. Uczniowie zakwalifikowani do dożywiania w szkole w ramach realizacji Programu otrzymują w dni nauki szkolnej dwudaniowe gorące posiłki.

W szkołach podstawowych w Dzielnej i w Kruszewcu, prowadzonych przez Stowarzyszenia obiad stanowi jedno gorące danie (naprzemiennie zupa i drugie danie) .Posiłek jest dostarczany do tych szkół w ramach cateringu. We wszystkich placówkach oświatowych posiłki przygotowywane dla dzieci i młodzieży są urozmaicone i zawierają odpowiednią wartość odżywczą zgodnie z zasadami zdrowego żywienia. Przygotowuje się je na bazie produktów najwyższej jakości. Jadłospisy są układane w ten

sposób, aby w ciągu tygodnia posiłki nie powtarzały się. Posiłki są przygotowywane i transportowane w higienicznych warunkach, w szczelnych termosach obiadowych.

W 2018 r. kwota przeznaczona na pokrycie kosztów dożywiania w szkołach wyniosła 379.157,00 zł. (68.703 świadczenia).

Organizacja dowozu posiłków w szkołach przedstawiała się następująco: w 2018 r. posiłki do szkół wiejskich dowożone były przez Przedsiębiorstwo Handlowo- Usługowe Grzegorz Siwek, Januszewice 64, 26-300 Opoczno. Oferta została wybrana po przeprowadzeniu rozeznania cenowego o wartości nieprzekraczającej 30.000 euro.

Ogółem w 2018 r. na pokrycie kosztów dowozu posiłków do szkół przeznaczono kwotę 43.371.74 zł.

4. Dożywianie dzieci w przedszkolach.

Rodzice dzieci uczęszczających do przedszkola otrzymują zasiłki celowe na pokrycie kosztów gorących posiłków.

W 2018 r. z pomocy w formie dożywiania w przedszkolach skorzystało 12 dzieci (36 świadczeń).

Koszt zasiłków celowych na ten cel wyniósł ogółem 2.611,90 zł.

5. Program osłonowy

Wiele rodzin nie spełnia kryterium dochodowego, uprawniającego do korzystania z pomocy w formie dożywiania dzieci i młodzieży. Jednocześnie dochody tych rodzin są tak niskie, że nie zabezpieczają w pełni potrzeb żywieniowych. w ramach wieloletniego **Programu Osłonowego** przyjętego Uchwałą Nr XXXIX/376/14 Rady Miejskiej w Opocznie w szczególnie uzasadnionych przypadkach, gdy uczeń albo dziecko wyraża chęć zjedzenia posiłku, dyrektor szkoły lub przedszkola informuje Ośrodek o potrzebie udzielenia pomocy w formie posiłku. Przyznanie takiej pomocy nie wymaga wydania decyzji administracyjnej przyznającej posiłek oraz ustalenia sytuacji rodziny w drodze rodzinnego wywiadu środowiskowego.

W 2018 r. pomocą w ramach Programu Osłonowego objęto 48 uczniów (2.546 świadczeń) i przeznaczono na ten cel kwotę 14.257,60 zł.

6. Posiłki w stołówce Ośrodka Pomocy Społecznej w Opocznie.

Ośrodek prowadzi stołówkę dla osób najuboższych, niepełnosprawnych, emerytów, rencistów oraz osób, znajdujących się w trudnej sytuacji materialnej, które we własnym zakresie nie są w stanie przygotować gorących posiłków. Po przeprowadzeniu wywiadu środowiskowego i ustaleniu sytuacji dochodowej na podstawie decyzji administracyjnej przyznaje się pomoc w postaci codziennego gorącego dwudaniowego posiłku dla tych osób. Jeżeli dochód na osobę w rodzinie nie przekracza 150

% kryterium dochodowego, uprawniającego do świadczeń pomocy społecznej, posiłki przyznawane są bezpłatne.

W 2018 r. z tej formy pomocy skorzystało 119 osób (28.336 świadczeń) na łączną kwotę 85.008,00 zł.

II.5 Zadania wynikające z odrębnych ustaw.

1. Świadczenia opieki zdrowotnej finansowanych ze środków publicznych

Prawo do bezpłatnych świadczeń zdrowotnych mają osoby, które spełniają kryterium dochodowe określone w ustawie o pomocy społecznej. Potwierdza się je decyzją administracyjną, ważną 90 dni od dnia złożenia wniosku.

W przypadku udzielania świadczeń w stanie nagłym termin liczony jest od dnia rozpoczęcia udzielania świadczeń zdrowotnych Świadczenie przysługuje osobom korzystającym z placówek opieki zdrowotnej niemającym prawa do ubezpieczenia z innego tytułu. w 2018 r. wydano 22 decyzje (w tym: 20 decyzji potwierdzających prawo do świadczeń opieki zdrowotnej, 1 decyzja uchylająca, 1 decyzja umarzająca postępowanie).

2. Stypendia szkolne i zasiłki szkolne.

Zgodnie z:

- Ustawą z dnia 07 września 1991r. o systemie oświaty (Dz.U. z 2018 r. poz. 1457 z późn. zm.),
- Regulaminem udzielania pomocy materialnej o charakterze socjalnym dla uczniów zamieszkałych na terenie Gminy Opoczno (załącznik Nr 1 do uchwały Nr XXXII/279/09 z dnia 28 sierpnia 2009 r. Rady Miejskiej w Opocznie),
- Uchwałą Nr XLIV /384/10 w sprawie : zmiany Uchwały Nr XXXII/279/09 Rady Miejskiej w Opocznie z dnia 28 sierpnia 2009 r. w sprawie: regulaminu udzielania pomocy materialnej o charakterze socjalnym dla uczniów zamieszkałych na terenie Gminy Opoczno,
- Uchwałą Nr XLIV/383/10 z dnia 27 sierpnia 2010 r. w sprawie upoważnienia do prowadzenia postępowania z zakresu pomocy materialnej o charakterze socjalnym dla uczniów stypendia szkolne, które są świadczeniami pomocy materialnej o charakterze socjalnym realizuje Ośrodek .

Stypendium szkolne może być przydzielane w formie świadczenia pieniężnego w szczególności na całkowite lub częściowe pokrycie kosztów: udziału w zajęciach edukacyjnych, w tym wyrównawczych, wykraczających poza zajęcia realizowane w szkole w ramach planu nauczania, a także udziału w zajęciach edukacyjnych realizowanych poza szkołą, pomocy rzeczowej o charakterze edukacyjnym,

realizowanych poza szkołą, pomocy rzeczowej o charakterze edukacyjnym, w tym w szczególności zakupu podręczników oraz w sytuacjach związanych z pobieraniem nauki poza miejscem zamieszkania dla uczniów szkół ponadgimnazjalnych.

Pomoc materialna o charakterze socjalnym realizowana jest poprzez zwrot uprzednio zaakceptowanych wydatków, po przedstawieniu imiennych rachunków i faktur potwierdzających poniesienie kosztów.

Miesięczna wysokość dochodu na osobę w rodzinie ucznia uprawniająca do ubiegania się o stypendium szkolne nie może być większa niż kwota ,o której mowa w art. 8 ust.1 pkt 2 ustawy (u.o p.s.) tj. **528 zł.**

W 2018 r. stypendia szkolne w kwocie 190.464,00 zł. otrzymało 205 uczniów, a zasiłki szkolne (z powodu zdarzenia losowego) w kwocie 9.720,00 zł. otrzymało 17 uczniów.

III. Opis i analiza zadań realizowanych w Dziale Pomocy Środowiskowej.



Podstawowym zadaniem **Działu Pomocy Środowiskowej** jest organizowanie i prowadzenie działalności socjalnej zmierzającej do poprawy sytuacji osób wymagających pomocy, a przede wszystkim aktywizowanie środowiska lokalnego do podejmowania inicjatyw na rzecz osób wymagających pomocy. Szeroko rozumiana praca socjalna, jako podstawowe narzędzie pracy, opiera się na działaniach wobec społeczeństwa. Dokładniej, ma ona na

celu pomoc ludziom różnej płci, w różnym wieku i w odmiennej sytuacji życiowej w uzyskaniu lub zoptymalizowaniu zdolności do prawidłowego funkcjonowania w społeczeństwie. Często obejmuje ona pracę z osobami wyizolowanymi społecznie z rozmaitych powodów, tj. niepełnosprawność, bezdomność, ubóstwo, bezrobocie, problemy opiekuńczo-wychowawcze. Ponadto praca socjalna wielokrotnie jest kierowana do osób mających różne inne problemy np. do ofiar i sprawców przemocy, jak też do ludzi borykających się z różnymi uzależnieniami.

W skład działu wchodzi następujące zespoły i stanowiska:

III.1. Sekcja ogólnej pracy socjalnej:

Stanowisko ds. pierwszego kontaktu

Zadania:

1. Przyjmowanie osób zgłaszających się po raz pierwszy do MGOPS w Opocznie i kierowanie ich do właściwego Zespołu po przeprowadzeniu wstępnej rozmowy;
2. Udzielanie osobom informacji w sprawach pomocy społecznej, organizacji pracy ośrodka oraz prawach i uprawnieniach oraz instytucjach właściwych do załatwienia sprawy osoby zgłaszającej się do ośrodka;
3. Przeprowadzenie rodzinnego wywiadu środowiskowego;
4. Kierowanie do innych Zespołów właściwych do załatwienia określonej sprawy;
5. Współpraca i współdziałanie z innymi specjalistami w celu przeciwdziałania i ograniczania trudności w prawidłowym funkcjonowaniu osób i rodzin, w szczególności łagodzenie skutków ubóstwa, umawianie na spotkania;
6. Przyjmowanie i wydawanie zaświadczeń zainteresowanym w oparciu o dokumenty i oświadczenia

oraz prowadzenie ich rejestru;

7. Przygotowywanie wstępnej dokumentacji niezbędnej do przyznania świadczeń,

8. Przyjmowanie wniosków o pomoc finansową oraz prowadzenie ich rejestru.

Zespół pracy socjalnej i integracji zawodowej i społecznej

Zadania:

1. Prowadzenie pracy socjalnej z osobą lub rodziną;
2. Udzielanie informacji, wskazówek i pomocy w zakresie rozwiązywania spraw życiowych osobom, które dzięki tej pomocy będą zdolne samodzielnie rozwiązywać problemy będące przyczyną trudnej sytuacji życiowej;
3. Pomoc w uzyskaniu dla osób będących w trudnej sytuacji życiowej poradnictwa dotyczącego możliwości rozwiązywania problemów i udzielania pomocy przez właściwe instytucje państwowe, samorządowe i organizacje pozarządowe oraz wspieranie w uzyskiwaniu pomocy;
4. Współpraca i współdziałanie z innymi specjalistami w celu przeciwdziałania i ograniczania trudności w prawidłowym funkcjonowaniu osób i rodzin, w szczególności łagodzenie skutków ubóstwa;
5. Współdziałanie z grupami i społecznościami lokalnymi, mające na celu rozwijanie w nich zdolności do samodzielnego rozwiązywania własnych problemów, w szczególności poprzez pracę socjalną ze społecznością lokalną (organizowanie społeczności lokalnej);
6. Organizowanie różnorodnych form pomocy, w szczególności z wykorzystaniem projektów socjalnych, odpowiadających zmieniającym się potrzebom społecznym;
7. Realizację zadań ośrodka pomocy społecznej z zakresu ustawy o ochronie zdrowia psychicznego;
8. Realizację zadań wynikających z ustawy o zatrudnieniu socjalnym, w szczególności przeprowadzanie rodzinnych wywiadów środowiskowych i opiniowanie, na ich podstawie, wniosków w sprawie skierowania do uczestnictwa w zajęciach prowadzonych przez centrum integracji społecznej.
9. Pozyskiwanie środków zewnętrznych, w tym środków z Europejskiego Funduszu Społecznego.
10. Przeprowadzanie wywiadów alimentacyjnych, na rzecz Świadczeń Wychowawczych, Świadczeń Rodzinnych, na wnioski innych instytucji;
11. Współpraca z instytucjami, pracodawcami, organizacjami pozarządowymi.

Ogólna liczba rodzin objętych wsparciem w ramach szeroko pojętej pracy socjalnej w 2018r. – **167** rodzin, w tym:

- rodziny skierowane do objęcia wsparciem asystenta rodziny – **26**
- rodziny dotknięte problemem alkoholowym oraz problemami na tle zaburzeń psychicznych,

skierowane do objęcia pomocą ze strony psychologa i zespołu ds. profilaktyki uzależnień – **24**

- rodziny wieloproblemowe zgłoszone anonimowo ze środowiska lub innych instytucji – **33**

- monitoring w rodzinach pobierających świadczenia wychowawcze, rodzinne oraz na potrzeby alimentacji – **74**

- wydano **1237** skierowań do Banku Żywności.

Pracownicy zespołu zajmowali się również udzielaniem schronienia osobom tego pozbawionym art. 48 ustawy (u.o p.s.)

W 2018 r. **24 osób bezdomnych** z terenu Gminy Opoczno, przebywało w niżej wymienionych placówkach dla osób bezdomnych :

- Stowarzyszenie dla Osób Bezdomnych i Najuboższych Monar- Markot w Stąporkowie - **17** osób
- Schronisko dla Osób Bezdomnych w Piotrkowie Trybunalskim – 1 osoba
- Schronisko dla Bezdomnych Mężczyzn w Szczodrem - **2** osoby
- Specjalistyczny Ośrodek Wsparcia Rodziny dla Ofiar Przemocy w Łodzi – **1** osoba

Ośrodek przekazał na pokrycie kosztów pobytu osób bezdomnych w placówkach kwotę 124 771,48 zł.

Miejsko–Gminny Ośrodek Pomocy Społecznej w Opocznie w 2018r. zawarł umowę ze Stowarzyszeniem MONAR Schronisko dla osób Bezdomnych MARKOT, ul. Niekłańska 12, z filią w Komórkach i w ramach tej umowy, osoby bezdomne z terenu Gminy były kierowane do w/w placówek.

Pracownicy socjalni pozostają w stałym kontakcie z osobami bezdomnymi oraz z Komendą Powiatową Policji oraz Strażą Miejską w Opocznie. Pracownicy udzielają specjalistycznego poradnictwa, informują o przysługujących formach pomocy, motywują do podejmowania działań w kierunku przezwyciężenia trudnej sytuacji życiowej poprzez mobilizowanie do aktywności zawodowej, odbudowywania więzi rodzinnych, dbałości o higienę osobistą i wygląd zewnętrzny oraz zachęcają do leczenia odwykowego.

Pracownicy socjalni organizowali również pochówki dla osób bezdomnych, nie mających krewnych uprawnionych do pobrania zasiłku pogrzebowego. Zorganizowano pochówek dla **4** osób. Koszt – **7117,64 zł**

III.2. Sekcja specjalistycznej pracy socjalnej:

Zespół ds. Przeciwdziałania Przemocy w Rodzinie – Zespół Interdyscyplinarny

Zadania:

1. Integrowanie i koordynowanie działań podmiotów odpowiedzialnych za realizację procedury „Niebieskie Karty”;
2. Diagnozowanie problemu przemocy w rodzinie;
3. Podejmowanie działań w środowisku zagrożonym przemocą w rodzinie mających na celu przeciwdziałanie temu zjawisku;
4. Inicjowanie interwencji w środowisku dotkniętym przemocą w rodzinie ;
5. Rozpowszechnianie informacji o instytucjach, osobach i możliwościach udzielenia pomocy w środowisku lokalnym;
6. Inicjowanie działań wobec osób stosujących przemoc w rodzinie, ofiar i świadków przemocy;
7. Opracowanie i realizacja planu pomocy w przypadkach wystąpienia przemocy w rodzinie;
8. Monitorowanie sytuacji rodzin, w których dochodzi do przemocy oraz rodzin zagrożonych wystąpieniem przemocy;
9. Dokumentowanie działań podejmowanych wobec rodzin, w których dochodzi do przemocy oraz efektów tych działań;
10. Przeprowadzanie wywiadów środowiskowych w terenie;
11. Obsługa merytoryczna i techniczna Zespołu Interdyscyplinarnego.

Zgodnie z Uchwałą Rady Miejskiej nr. XXXVII/404/2017r., z dnia 27 października 2017r.; w sprawie zasad powoływania i odwoływania członków Zespołu Interdyscyplinarnego i szczegółowych warunków funkcjonowania, oraz na mocy podpisanych porozumień o współpracy, zatwierdzonych zarządzeniem Burmistrza Nr 49/2018 z dnia 05 marca 2018r.; funkcjonuje w Gminie Opoczno Zespół Interdyscyplinarny, składający się z przedstawicieli 14 instytucji:

- Miejsko-Gminnego Ośrodka Pomocy Społecznej w Opocznie
- Komendy Powiatowej Policji w Opocznie
- Miejskiej Komisji ds. Rozwiązywania Problemów Alkoholowych w Opocznie
- Sądu Rejonowego w Opocznie
- Prokuratury Rejonowej w Opocznie
- Szpitala Powiatowego w Opocznie
- Powiatowego Centrum Pomocy Rodzinie w Opocznie
- Poradni Psychologiczno-Pedagogicznej w Opocznie
- Abstynenckiego Stowarzyszenia Klubu Wzajemnej Pomocy "Opoka" w Opocznie
- Zespołu Szkół Samorządowych nr. 1, im. Marii Skłodowskiej-Curie w Opocznie
- Szkoły Podstawowej nr 3 im. Henryka Sienkiewicza w Opocznie

- Specjalnego Ośrodka Szkolno-Wychowawczego "Centrum Edukacji i Rozwoju" w Opocznie
- I Liceum Ogólnokształcącego im. Stefana Żeromskiego w Opocznie
- Szkoły Podstawowej nr 2 z Oddziałami Integracyjnymi im. Kazimierza Wielkiego w Opocznie.

W okresie sprawozdawczym, odbyły się 4 posiedzenia Zespołu Interdyscyplinarnego;

- 22 marca 2018r.
- 27 czerwca 2018r.
- 20 września 2018r.
- 28 grudnia 2018r.

z których sporządzono listy obecności oraz protokoły.

Podczas prac Zespołu Interdyscyplinarnego rozmawiano na temat zjawiska przemocy na terenie Gminy Opoczno; omawiano akty prawne, zgodnie z którymi podejmowane są działania na rzecz przeciwdziałania przemocy w rodzinie; poruszano również kwestie kompetencji służb, zadania jakie spoczywają na członkach Zespołu i grup roboczych. Omawiano szczegółowo procedurę "Niebieskie karty" oraz procedurę odebrania dziecka zgodnie z art. 12a ustawy o przeciwdziałaniu przemocy w rodzinie.

Obsługę organizacyjno-techniczną Zespołu Interdyscyplinarnego, zapewniał Ośrodek. Posiedzenia Zespołu, z uwagi na warunki lokalowe odbywały się w sali konferencyjnej w KPP w Opocznie.

W bieżącym roku sprawozdawczym, przedstawiciele uprawnionych instytucji wszczęli procedurę "Niebieskie Karty" w **115** rodzinach; z czego:

90 procedur- Komenda Powiatowa Policji w Opocznie

19 procedur - przedstawiciele pomocy społecznej

5 procedury - przedstawiciele oświaty

1 procedura -MKRPA w Opocznie

0- służba zdrowia.

Po podjęciu działań przez członków grupy roboczej, wobec rodzin, w których istnieje podejrzenie, że może dochodzić do przemocy, podjęto decyzję o zakończeniu procedury w **48** przypadkach:

- w **24**- z uwagi na brak zasadności działań,

- w **24**- z uwagi na ustanie przemocy w rodzinie i uzasadnione przypuszczenie o zaprzestaniu dalszego stosowania przemocy oraz po zrealizowaniu indywidualnego planu pomocy.

Na dzień 31 grudzień 2018r.; w prowadzeniu **pozostaje 67 procedur**.

Zespół Interdyscyplinarny może tworzyć Grupy Robocze w celu rozwiązywania problemów związanych z wystąpieniem przemocy w rodzinie. w celu dokładnego omówienia sytuacji rodzin, skonstruowania indywidualnych planów pomocy, powołano grupy robocze w każdym przypadku; tj. w **115** wszczętych procedurach. **Posiedzenia Grup Roboczych odbyły się 244** razy.

Do zadań Grup Roboczych, należało w szczególności:

- opracowanie i realizacja planu pomocy w indywidualnych przypadkach,
- monitorowanie sytuacji rodzin, w których dochodzi do przemocy oraz rodzin zagrożonych wystąpieniem przemocy,
- dokumentowanie działań podejmowanych wobec rodzin, w których dochodzi do przemocy oraz efektów tych działań.

Podejmowane przez Zespół ds. Przeciwdziałania przemocy w rodzinie działania, w ramach prac grup roboczych:

- wnioski do Miejskie Komisji Rozwiązywania Problemów Alkoholowych -**21**
- złożone do Prokuratury zawiadomienia o uzasadnionym podejrzeniu popełnienia przestępstwa-**3**
- wnioski do Sądu Rejonowego III Wydział rodzinny i Nieletnich o wgląd w sytuację rodziny i przesłanie informacji o pełnieniu funkcji opiekuńczo-wychowawczej przez rodziców- **16**
- odebranie dzieci w trybie art.12a ustawy o przeciwdziałaniu przemocy w rodzinie- **3 dzieci**
- skierowania do pracy socjalnej w Zespole ds. Profilaktyki i Rozwiązywania Problemów uzależnień- **6**
- w konsekwencji naszych działań skazano w 2018r. **24** osoby za czyn z art. 207 §1 k.k.- w tym wobec **12** osób warunkowo zawieszono karę, a wobec **8** orzeczono bezwzględne kary pozbawienia wolności,
- wnioski do szkół o zainteresowanie się sytuacją dzieci, z uwagi na podejrzenie występowania przemocy w rodzinie - **5**.

Zespół ds. Przeciwdziałania przemocy w rodzinie jest w stałym kontakcie ze Szkołami w zakresie możliwości przeprowadzania spotkań, pogadarek na temat Procedury " Niebieskie Karty", skierowanych do nauczycieli, pedagogów, pracowników oświaty, z tereny Gminy Opoczno.

Ponadto Zespół do spraw przeciwdziałania przemocy w rodzinie prowadzi czynności polegające na prowadzeniu i przechowywaniu dokumentacji "NK" oraz związaną z udostępnieniem danych na wniosek instytucji.

Członkowie Zespołu zajmowali się również rozpowszechnianiem informacji o instytucjach, osobach i możliwościach udzielania pomocy w środowisku lokalnym, na potrzeby czego został stworzony wykaz osób do prac w Zespole Interdyscyplinarnym i Grupach Roboczych Gminy Opoczno - jako materiał do wykorzystania służbowego.

W 2018 r. przeprowadzono działania o charakterze edukacyjnym na terenie placówek

oświatowych dla dzieci i rodziców uczące radzenia sobie ze zjawiskiem przemocy oraz propagujące zachowania sprzyjające prawidłowym postawom w rodzinie.

Zespół ds. Wspierania Rodziny

W skład Zespołu wchodzi **2** pracowników socjalnych oraz **6** asystentów rodziny.

Zadania pracowników socjalnych:

1. Prowadzenie pracy socjalnej z osobą i/lub rodziną;
2. Udzielanie informacji, wskazówek i pomocy w zakresie rozwiązywania spraw życiowych osobom, które dzięki tej pomocy będą zdolne samodzielnie rozwiązywać problemy będące przyczyną trudnej sytuacji życiowej;
3. Pomoc w uzyskaniu dla osób będących w trudnej sytuacji życiowej poradnictwa dotyczącego możliwości rozwiązywania problemów i udzielania pomocy przez właściwe instytucje państwowe, samorządowe i organizacje pozarządowe oraz wspieranie w uzyskiwaniu pomocy;
4. Współpraca i współdziałanie z innymi specjalistami w celu przeciwdziałania i ograniczania trudności w prawidłowym funkcjonowaniu osób i rodzin, w szczególności łagodzenie skutków ubóstwa;
5. Współdziałanie z grupami i społecznościami lokalnymi, mające na celu rozwijanie w nich zdolności do samodzielnego rozwiązywania własnych problemów, w szczególności poprzez pracę socjalną ze społecznością lokalną (organizowanie społeczności lokalnej);
6. Organizowanie różnorodnych form pomocy, w szczególności z wykorzystaniem projektów socjalnych, odpowiadających zmieniającym się potrzebom społecznym;
7. Realizację zadań ośrodka pomocy społecznej z zakresu ustawy o ochronie zdrowia psychicznego;
8. Realizację zadań wynikających z ustawy o zatrudnieniu socjalnym, w szczególności przeprowadzanie rodzinnych wywiadów środowiskowych i opiniowanie, na ich podstawie, wniosków w sprawie skierowania do uczestnictwa w zajęciach prowadzonych przez centrum integracji społecznej.
9. Pozyskiwanie środków zewnętrznych, w tym środków z Europejskiego Funduszu Społecznego.
10. Przeprowadzanie wywiadów alimentacyjnych, na rzecz Świadczeń Wychowawczych, Świadczeń Rodzinnych, na wnioski innych instytucji;
11. Współpraca z instytucjami, pracodawcami, organizacjami pozarządowymi.
12. Koordynowanie pracy asystentów rodziny.

Zadania asystentów rodziny:

1. Opracowanie planu pracy z rodziną we współpracy z członkami rodziny i w konsultacji z pracownikiem socjalnym;
2. Opracowanie we współpracy z członkami rodziny i koordynatorem rodzinnej pieczy zastępczej planu pracy z rodziną, który jest skoordynowany z planem pomocy dziecku umieszczonemu w pieczy zastępczej;
3. Udzielanie pomocy rodzinom w poprawie ich sytuacji życiowej, w tym w zdobywaniu umiejętności prawidłowego prowadzenia gospodarstwa domowego;
4. Udzielanie pomocy rodzinom w rozwiązywaniu problemów socjalnych, psychologicznych i wychowawczych.
5. Wspieranie aktywności społecznej rodzin;
6. Motywowanie członków rodzin do podnoszenia kwalifikacji zawodowych i społecznych;
7. Udzielanie pomocy w poszukiwaniu, znalezieniu i utrzymaniu pracy zarobkowej;
8. Motywowanie do udziału w zajęciach grupowych dla rodziców, mających na celu kształtowanie prawidłowych wzorców rodzicielskich i umiejętności psychospołecznych;
9. Udzielanie wsparcia dzieciom, w szczególności przez udział w zajęciach psychoedukacyjnych;
10. Podejmowanie działań interwencyjnych i zaradczych w sytuacjach zagrożenia bezpieczeństwa dzieci i rodzin;
11. Prowadzenie indywidualnych konsultacji w zakresie pełnienia funkcji opiekuńczo wychowawczych dla rodziców;
12. Dokonywanie okresowej, nie rzadziej niż co pół roku, oceny sytuacji rodziny;
13. Monitorowanie funkcjonowania rodziny po ustaniu współpracy z asystentem rodziny;
14. Sporządzanie na wniosek sądu opinii o rodzinie i jej członkach;
15. Współpraca z jednostkami administracji rządowej i samorządowej, organizacjami pozarządowymi oraz innymi podmiotami i osobami specjalizującymi się w działaniach na rzecz dziecka i rodziny;
16. Współpraca z innymi komórkami Ośrodka;
17. Współpraca z placówkami oświatowymi w zakresie rozwiązywania problemów szkolnych i wychowawczych;
18. Współtworzenie 3-letnich Gminnych Programów Wspierania Rodziny.

Asystent rodziny działa w oparciu o Ustawę z dn. 9 czerwca 2011 r. o wspieraniu rodziny i systemie pieczy zastępczej (Dz. U. z 2018 r. poz.998) - zwanej dalej Ustawą (w.r. i s.p.z.)

Wspieranie rodziny przeżywającej trudności w wypełnianiu funkcji opiekuńczo-wychowawczych to zespół planowych działań mających na celu przywrócenie rodzinie zdolności do wypełniania tych funkcji (art. 2 ust.1 Ustawy w.r. i s.p.z.) Zgodnie z Ustawą w.r. i s.p.z. (art. 10) pracę z rodziną organizuje gmina lub podmiot, któremu gmina zleciła realizację tego zadania na podstawie art. 190 . Zespół ds. Wspierania Rodziny składa się z 6 asystentów rodziny w tym 3 zatrudnionych w ramach projektu konkursowego. Aktywność projektowa szerzej opisana w innym rozdziale.

Asystent podejmował współpracę z rodziną, rozpoznawał poziom jej destrukcji (destabilizacji), a następnie wspierał rodziny do pozytywnych zmian, do wydobywania i pomnażania ich zasobów, zawsze zgodnie z dobrem rodziny i w zindywidualizowanym tempie realizacji działań. Asystent, jako osoba wspierająca, w czasie spotkań z rodziną motywował, komplementował, podnosił poczucie własnej wartości, wspierał, wzmacniał, modelował, informował, podejmował działania wychowawcze, towarzyszył, podnosił umiejętności rozwiązywania problemów, a czasami również narzucał wymagania, przydzielał zadania, prowadził rozmowy dyscyplinujące, czyli używał całego wachlarza metod, dzięki którym rodzina miała szansę na reintegrację, a dzieci na wychowywanie się w atmosferze miłości, akceptacji i rozumienia ich potrzeb.

Przydzielanie asystenta rodzinie odbywało się w następujący sposób: w przypadku, gdy Ośrodek powziął informację o rodzinie przeżywającej trudności w wypełnianiu funkcji opiekuńczo – wychowawczych, pracownik socjalny przeprowadzał wywiad środowiskowy i dokonywał analizy sytuacji rodziny. Jeżeli wynikała z niej konieczność przydzielenia asystenta rodziny pracownik socjalny wnioskował wówczas do Kierownika Działu o jego przydzielenie. Wspieranie rodziny było prowadzone za jej zgodą i aktywnym udziałem, z uwzględnieniem zasobów własnych oraz źródeł wsparcia zewnętrznego. Do współpracy z asystentem rodziny zobowiązywał rodziców małoletnich dzieci także Sąd Rejonowy w Opocznie III Wydział Rodzinny i Nieletnich na mocy postanowienia.

Pierwsze wejście asystenta do rodziny odbywało się wraz z pracownikiem socjalnym po wcześniejszym umówieniu się na wizytę. Spotkania odbywały się w domach rodzin, bądź miejscach wyznaczonych przez rodzinę oraz za ich zgodą. Kolejne wizyty i ich czas trwania były uzależnione od potrzeb klientów i miały miejsce nierzadziej niż kilka razy w miesiącu. Asystent pracował zarówno z rodziną, która była zagrożona umieszczeniem dziecka w pieczy zastępczej, jaki w przypadku czasowego umieszczenia dziecka poza rodziną. Współpracował wówczas m. in. z koordynatorem rodzinnej pieczy zastępczej, placówką opiekuńczo-wychowawczą.

Zespół ds. Asysty Rodzinnej pracował w ramach zadaniowego czasu pracy, co umożliwiała dostosowanie czasu pracy do indywidualnych potrzeb rodziny.

W 2018 r. pod opieką asystentów rodzinnych pozostawały łącznie **94** rodziny. **81** rodzin typował

Ośrodek, a **13** rodzin kontynuowało współpracę zgodnie z postanowieniem Sądu Rejonowego w Opocznie III Wydział Rodzinny i Nieletnich. w rodzinach objętych asystenturą rodzinną występowały następujące problemy: bezradność w sprawach opiekuńczo –wychowawczych, brak pozytywnych wyuczonych wzorców wychowawczych, bezrobocie, problemy alkoholowe, przemoc w rodzinie, ubóstwo, niepełnosprawność, konflikty pomiędzy małżonkami, konkubentami, jak również rodzicami i dziećmi.

19. Zestawienie ilościowe i jakościowe rodzin objętych wsparciem asystenta rodziny:

2018r.	Ilość rodzin	Ilość dzieci w tych rodzinach
Rodziny objęte asystą, a w tym:	94	232
a) rodziny wieloproblemowe objęte asystą (powyżej trzech problemów występujących w rodzinie)	39	94
b) rodziny objęte asystą rodzinną z częściowym ograniczeniem praw rodzicielskich, objęte nadzorem kuratora	26	66
c) rodziny objęte asystą rodzinną, z których dzieci przebywały w pieczy zastępczej	4	5
Rodziny objęte asystą, a w tym:		
a) małoletnie matki, rodziny niepełne	15	32
b) rodziny wielodzietne (3 i więcej dzieci)	16	60
c) rodziny wychowujące dzieci w wieku 0-6 lat	27	43
d) rodziny wychowujące dzieci w wieku 7-9 lat	19	31
e) rodziny zmagające się z trudnościami wychowania dzieci w okresie dojrzewania (10-18 lat)	17	36

f) rodziny przeżywające trudności związane ze stanem zdrowia dziecka (np. dzieci chore, niepełnosprawne, nadpobudliwe, z zaburzeniami zachowania)	27	43
g) rodziny bezrobotne, ubogie	36	89
h) rodziny w sytuacjach kryzysowych wynikających z problemów rodziców (np. przemoc w rodzinie, uzależnienia)	36	81
Rodziny objęte asystą zagrożone umieszczeniem dzieci w pieczy zastępczej, a w tym:	16	29
a) rodziny wychowujące dzieci w wieku 0-6 lat	12	19
b) rodziny, wobec których toczyło się postępowanie w sprawie ograniczenia władzy rodzicielskiej	4	9
c) rodziny, wobec których toczyło się postępowanie w sprawie pozbawienia władzy rodzicielskiej	0	0

Zespół ds. Wspierania Rodziny zakończył współpracę z **37** rodzinami, w tym:

1. ze względu na osiągnięcie bądź częściowe osiągnięcie celów (**25** rodzin),
2. ze względu na brak efektów (**7** rodzin),
3. ze względu na zaprzestanie współpracy przez rodzinę (**5** rodzin),
4. ze względu na zmianę miejsca zamieszkania rodziny (brak).

Realizacja zadań asystenta rodziny (art.15 ust. 1 Ustawy w.r. i s.p.z.) pozwoliła: uchronić dzieci przed umieszczeniem w pieczy zastępczej lub przyczyniła się do powrotu dziecka do rodziny biologicznej, podniosła umiejętności opiekuńczo-wychowawcze i komunikacyjne rodziców, zmniejszyła niezaradność życiową klientów, zmotywowała do poszukiwania lub podjęcia pracy a tym samym poprawienia bytu rodziny, zmotywowała podjęcia leczenia uzależnień.

Asystent rodziny niejednokrotnie pomagał klientom w sporządzaniu wszelkiego rodzaju pism, służył radą i dobrym słowem, pomagał przy organizacji remontu i zdobyciu potrzebnych sprzętów domowych, uczęszczał z klientem do specjalistycznych placówek, motywował do pozytywnego działania na rzecz polepszenia sytuacji rodziny, kontaktował się z innymi jednostkami pracującymi na rzecz rodziny.

Odpłatność za dzieci przebywające w pieczy zastępczej wyniosła w 2018r. **287 826,16zł.**

Zespół ds. Profilaktyki i rozwiązywania problemów uzależnień.

W 2018r. w Ośrodku działał Zespół ds. Profilaktyki i Rozwiązywania Problemów Uzależnień, w ramach którego pomoc znajdują osoby uzależnione oraz ich bliscy. Zespół powstał nie tylko z myślą o osobach, które borykają się z różnego rodzaju uzależnieniami ale również o współuzależnionych, którymi są małżonkowie i dzieci. Dwóch pracowników socjalnych prowadziło pracę socjalną i udzielało wsparcia w środowisku a dodatkowo w każdy czwartek od 15.30 do 20.30 zostały uruchomione dyżury, aby z porady i pomocy pracowników socjalnych mógł skorzystać każdy kto poszukuje takiego wsparcia.

W każdy czwartek o godz. 18.00 odbywają się otwarte **mitingi AA** nowopowstałej grupy „WOLNOŚĆ”, w których uczestniczy od 15 do 30 osób. w ramach działającej Grupy „Wolność” zorganizowano:

- 22.03.2018 r. odbył się uroczysty miting z okazji Świąt Wielkanocnych. w spotkaniu uczestniczyli członkowie Grupy AA „WOLNOŚĆ”, bratnie Grupy AA oraz sympatycy ruchu trzeźwościowego.
- 02.06.2018 r. Grupa AA „ WOLNOŚĆ” wraz z Zespołem ds. Profilaktyki i Rozwiązywania Problemów Uzależnień, dzięki wsparciu Grupy AA „OPOKA” mogła uczestniczyć w XXIX spotkaniu AA na Jasnej Górze. Uczestnicy pielgrzymki mogli skorzystać z różnego typu mitingów oraz wybrać coś dla siebie z programu Jasnogórskich spotkań. Po uroczystej Mszy Świętej na placu przed Szczytem celebrowanej przez bp Antoniego Długosza uczestnicy powrócili do domu pełni radości oraz nadziei na dalsze trwanie w trzeźwości.
- 09.06.2018 r. Grupa AA „Wolność”, wraz z Zespołem ds. Profilaktyki i Rozwiązywania problemów uzależnień, uczestniczyli z XXI Forum Trzeźwościowym zorganizowanym przez Stowarzyszenie Abstynenckie „OPOKA” w Miedznej Murowanej.
- Dnia 13.12.2018 r. zostało zorganizowane spotkanie opłatkowe, w którym uczestniczyli członkowie Grupy AA „WOLNOŚĆ”, bratnie Grupy AA oraz sympatycy ruchu trzeźwościowego.

W 2017 r. do Zespołu ds. Profilaktyki i Rozwiązywania Problemów Uzależnień wpłynęło łącznie **37 skierowań**. z każdą osobą prowadzona jest praca socjalna oraz profilaktyka zmierzająca do ograniczenia zjawiska uzależnień.

Zawarto łącznie 42 kontraktów socjalnych część iA dotyczącego zakresu rozwiązywania trudnej sytuacji życiowej.

W każdym środowisku osoby, z którą zawarto kontrakt socjalny prowadzony jest monitoring, aby nawiązać życzliwy kontakt z klientem i wspierać jego dążenia do życia w trzeźwości. Wizyty w środowisku mają na celu dokonanie diagnozy klienta oraz jego rodziny poprzez rozmowę i obserwację i wypełnianie stosownej dokumentacji. Osoby uzależnione są na bieżąco motywowane do podjęcia terapii oraz otrzymują informacje o możliwościach leczenia odwykowego (otwartego, zamkniętego). Osoby współuzależnione były kierowane do uczestnictwa w grupach AA i AL – ANON. Udzielono również różnorodnego wsparcia po zakończonym leczeniu.

Zadania:

1. Prowadzenie pracy socjalnej z osobą, rodziną borykającą się z problemem uzależnień;
2. Prowadzenie profilaktycznej działalności informacyjnej i edukacyjnej w zakresie rozwiązywania problemów uzależnień;
3. Prowadzenie działań zmierzających do ograniczenia zjawiska uzależnień;
4. Współpraca z instytucjami i organizacjami służącymi rozwiązywaniu problemów uzależnień;
5. Prowadzenie wywiadów środowiskowych, wizyt w środowisku w celu dokonania diagnozy klienta oraz jego rodziny poprzez rozmowę, obserwację, zawieranie kontraktów socjalnych;
6. Kierowanie do Miejskiej Komisji Rozwiązywania Problemów Alkoholowych, Poradni Leczenia Uzależnień i innych grup wsparcia dla osób uzależnionych;
7. Kierowanie do korzystania z pomocy psychologicznej i prawnej;
8. Rozwijanie motywacji do podejmowania działań zmierzających do poprawy własnej sytuacji i utrzymywania abstynencji.

Karta Dużej Rodziny

Prawo do posiadania Karty Dużej Rodziny, uregulowane jest w ustawie z 5 grudnia 2014r., o Karcie Dużej Rodziny.

Prawo do posiadania Karty Dużej Rodziny przysługuje wszystkim rodzicom oraz małżonkom rodziców, którzy mają lub mieli na utrzymaniu łącznie co najmniej troje dzieci (niezależnie od posiadanego dochodu).

Przez rodzica rozumie się także rodzica zastępczego lub osobę prowadzącą rodzinny dom dziecka.

Prawo do Karty Dużej Rodziny przysługuje także dzieciom:

- w wieku do 18. roku życia,
- w wieku do 25. roku życia – w przypadku dzieci uczących się w szkole lub szkole wyższej,
- bez ograniczeń wiekowych w przypadku dzieci legitymujących się orzeczeniem o umiarkowanym lub znacznym stopniu niepełnosprawności,

ale tylko w przypadku, gdy w chwili składania wniosku w rodzinie jest co najmniej troje dzieci spełniających powyższe warunki.

Prawo do posiadania Karty Dużej Rodziny nie przysługuje rodzicowi, którego sąd pozbawił władzy rodzicielskiej lub któremu sąd ograniczył władzę rodzicielską przez umieszczenie dziecka w pieczy zastępczej, chyba że sąd nie pozbawił go władzy rodzicielskiej lub jej nie ograniczył przez umieszczenie dziecka w pieczy zastępczej w stosunku do co najmniej trojga dzieci, prawo to nie przysługuje również rodzicowi zastępczemu lub prowadzącemu rodzinny dom dziecka, w przypadku gdy sąd orzekło odebraniu im dzieci z uwagi na niewłaściwe sprawowanie pieczy zastępczej.

Prawo do posiadania Karty przysługuje członkowi rodziny wielodzietnej, który jest:

- osobą posiadającą obywatelstwo polskie, mającą miejsce zamieszkania na terytorium Rzeczypospolitej Polskiej;
- cudzoziemcem mającym miejsce zamieszkania na terytorium Rzeczypospolitej Polskiej na podstawie zezwolenia na pobyt stały, zezwolenia na pobyt rezydenta długoterminowego Unii Europejskiej, zezwolenia na pobyt czasowy udzielony w związku z okolicznością, o której mowa w art. 159 ust. 1 oraz art. 186 ust. 1 pkt. 3 ustawy z dnia 12 grudnia 2013 r. o cudzoziemcach (Dz.U. z 2017 r. poz. 2206), lub w związku z uzyskaniem w Rzeczypospolitej Polskiej statusu uchodźcy lub ochrony uzupełniającej, jeżeli zamieszkuje z członkami rodziny na terytorium Rzeczypospolitej Polskiej;
- mającym miejsce zamieszkania na terytorium Rzeczypospolitej Polskiej obywatelem państwa członkowskiego Unii Europejskiej, państwa członkowskiego Europejskiego Porozumienia o Wolnym Handlu (EFTA) – strony umowy o Europejskim Obszarze Gospodarczym lub Konfederacji Szwajcarskiej oraz członkom jego rodziny w rozumieniu art. 2 pkt. 4 ustawy z dnia 14 lipca 2006 r. o wjeździe na terytorium Rzeczypospolitej Polskiej, pobycie oraz wyjeździe z tego terytorium obywateli państw członkowskich Unii Europejskiej i członków ich rodzin (Dz.U. z 2017 r. poz. 900), posiadającym prawo pobytu lub prawo stałego pobytu na terytorium Rzeczypospolitej Polskiej.

Wnioski do uzyskania Karty Dużej Rodziny można pobrać i złożyć w siedzibie MGOPS, bądź złożyć drogą elektroniczną.

W roku 2018., wydano karty dla 116 rodzin; tj. 449 kart w formie tradycyjnej, 58 elektronicznych, 3 karty dla nowych członków rodziny i 27 przedłużeń ważności karty dla dzieci kontynuujących naukę, wydano również 4 duplikaty.

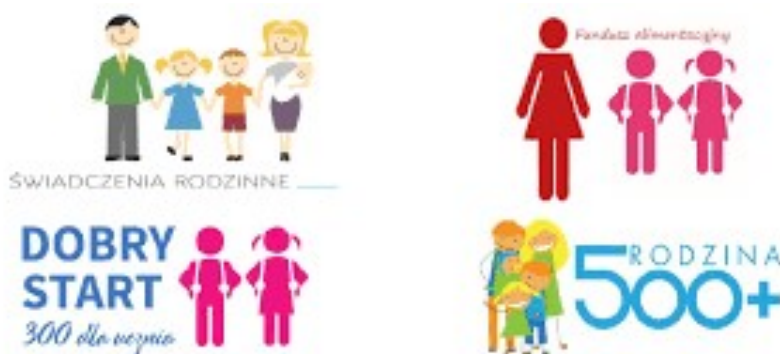
Szkolenia pracowników działu:

W celu podniesienia kwalifikacji zawodowych oraz podniesienia umiejętności w zakresie organizowania pomocy, pracownicy brali udział w szkoleniach w tym zakresie, tj.:

- „Dobry specjalista w zakresie przeciwdziałania przemocy w rodzinie”,
- „Prawo w obronie rodziny zagrożonej przemocą”,
- „ Nowe substancje psychoaktywne, nowe ryzyka i wyzwania”
- „ Jak animować skutecznie środowisko lokalne”,
 - „ Karta Dużej Rodziny”,
 - „Szkolenie kompetencyjne – Przemoc domowa”,
 - „Zakres administracyjny i wywiad środowiskowy w pracy socjalnej”
 - „Pokonać bezdomność”
 - „Profilaktyka Uzależnień związanych z zaburzeniami odżywiania i postrzegania własnego ciała”
 - „Rodzina z problemem alkoholowym i problemem przemocy jako klient pomocy społecznej”
 - „Współpraca interdyscyplinarna asystenta z rodzinami i służbami wspierającymi”

Trzech pracowników socjalnych ukończyło Specjalizację i stopnia w zawodzie pracownik socjalny.

IV. Opis i analiza zadań realizowanych w Dziale Świadczeń Wychowawczych, Rodzinnych i Alimentacyjnych.



I.1. Świadczenia rodzinne.

Świadczenia rodzinne realizowane są przez Miejsko-Gminny Ośrodek Pomocy Społecznej w Opocznie od maja 2004r. System świadczeń rodzinnych został wprowadzony ustawą z dnia 28 listopada 2003 r. o świadczeniach rodzinnych (tekst jednolity ustawy Dz. U. z 2018 r. poz. 2220, 2354, z 2019 r. poz. 60.303.).

Zadania z zakresu świadczeń rodzinnych realizowane są w oparciu o następujące przepisy wykonawcze:

- Rozporządzenie Ministra Rodziny Pracy i Polityki Społecznej z dnia 27 lipca 2017r. w sprawie sposobu i trybu postępowania w sprawach o przyznanie świadczeń rodzinnych oraz zakresu informacji jakie mają być zawarte we wniosku, zaświadczeniach i oświadczeniach o ustalenie prawa do świadczeń rodzinnych (Dz. U. z 2017r. poz. 1466);
- Rozporządzenie Ministra Zdrowia z dnia 14 września 2010r. w sprawie formy opieki medycznej nad kobietą w ciąży uprawniającej do dodatku z tytułu urodzenia dziecka oraz wzoru zaświadczenia potwierdzającego pozostawanie pod tą opieką (Dz. U. z 2010r. Nr 183, poz. 1234);
- Rozporządzenie Rady Ministrów z dnia 7 sierpnia 2015r. w sprawie wysokości dochodu rodziny albo dochodu osoby uczącej się stanowiących podstawę ubiegania się o zasiłek rodzinny i specjalny zasiłek opiekuńczy, wysokości świadczeń rodzinnych oraz wysokości zasiłku dla opiekuna (Dz. U z 2015r. poz. 1238);
- Rozporządzenie Rady Ministrów z dnia 31 lipca 2018 r. w sprawie wysokości dochodu rodziny albo dochodu osoby uczącej się stanowiących podstawę ubiegania się o zasiłek rodzinny i specjalny zasiłek opiekuńczy, wysokości świadczeń rodzinnych oraz wysokości zasiłku dla opiekuna (Dz. U. z 2018r. poz. 1497);
- Obwieszczenie Ministra Rodziny, Pracy i Polityki Społecznej z dnia 9 lipca 2018r. w sprawie wysokości

dochodu za 2017r. z działalności podlegającej opodatkowaniu na podstawie przepisów o zryczałtowanym podatku dochodowym od niektórych przychodów osiąganych przez osoby fizyczne. (Dz. U. z 2018r poz. 721).

Miejsko-Gminny Ośrodek Pomocy Społecznej w Opocznie zgodnie z upoważnieniem organu właściwego tj. Burmistrza Opoczna realizuje zadania w zakresie świadczeń rodzinnych jako zadania zlecone z zakresu administracji rządowej.

Zgodnie z ustawą o świadczeniach rodzinnych świadczeniami rodzinnymi są:

- 1) zasiłek rodzinny oraz dodatki do zasiłku rodzinnego,
- 2) świadczenia opiekuńcze:
 - zasiłek pielęgnacyjny
 - świadczenie pielęgnacyjne
 - specjalny zasiłek opiekuńczy
- 3) jednorazowa zapomoga z tytułu urodzenia się dziecka,
- 4) świadczenie rodzicielskie.

Kryterium uprawniającym do zasiłku rodzinnego jest przeciętny miesięczny dochód w przeliczeniu na osobę w rodzinie. Kryterium dochodowe dotyczy dochodu netto, tj. po odliczeniu podatku dochodowego i składek na ubezpieczenie społeczne oraz na ubezpieczenie zdrowotne.

Obecnie kryterium dochodowe wynosi **674,00zł** na osobę lub **764,00zł** na osobę jeśli w rodzinie wychowuje się dziecko niepełnosprawne. Określone w ustawie kryterium dochodowe powinny spełnić rodziny ubiegające się o zasiłek rodzinny oraz dodatki do zasiłku rodzinnego, a także osoby ubiegające się o specjalny zasiłek opiekuńczy (w tym przypadku kryterium dochodowe wynosi **764,00zł** na osobę w rodzinie).

Jednorazowa zapomoga z tytułu urodzenia się dziecka przysługuje jeżeli dochód rodziny w przeliczeniu na osobę nie przekroczy kwoty **1922,00zł** netto.

W przypadku przekroczenia kryterium dochodowego od 1 stycznia 2016r. świadczenia rodzinne wypłacane są zgodnie z mechanizmem „złotówka za złotówkę”.

Poniżej prezentujemy przykład w jaki sposób naliczane są świadczenia rodzinne zgodnie z mechanizmem „złotówka za złotówkę”.

W styczniu 2018r. rodzina trzyosobowa z jednym dzieckiem ubiega się o następujące świadczenia rodzinne: zasiłek rodzinny na dziecko w wieku 5-18 lat (124,00zł); dodatek do zasiłku rodzinnego z tytułu rozpoczęcia roku szkolnego (100,00zł jednorazowo na dziecko).

Łączna kwota zasiłków rodzinnych wraz z dodatkami wynosi odpowiednio $124,00zł \times 10 \text{ miesięcy} + 100,00zł / 12 \text{ miesięcy} = 124,00zł + 8,33 = 132,33zł$.

Uwaga: dodatki jednorazowe są dzielone zawsze przez 12 miesięcy. Kryterium dochodowe to 674,00zł. Łączny dochód całej rodziny 2055,00zł. Dochód na osobę 685,00zł. Łączny dochód rodziny który nie powinien zostać przekroczony-2022,00zł (3x 674,00zł). Kryterium rodziny zostało, zatem przekroczone o 33,00zł. Zatem miesięczna kwota do wypłaty wynosi : $132,33zł - 33,00zł = 99,33zł$.

Świadczenia rodzinne zgodnie z mechanizmem „złotówka za złotówkę” w 2018r. wypłacono w liczbie 7037 świadczeń na kwotę 346029,63zł. Dzięki powyższemu mechanizmowi 272 dzieci z terenu Miasta i Gminy Opoczno mogło w 2018r. skorzystać z systemu świadczeń rodzinnych.

Niezależnie od wysokości dochodu rodziny przyznawane są: zasiłek pielęgnacyjny, świadczenie pielęgnacyjne oraz świadczenie rodzicielskie, które funkcjonuje w systemie świadczeń rodzinnych od 1 stycznia 2016r.

Zasiłek rodzinny wraz z dodatkami oraz specjalny zasiłek opiekuńczy przyznawany jest na roczne okresy zasiłkowe trwające od 1 listopada do 31 października następnego roku kalendarzowego. Przy ustalaniu uprawnień do zasiłku rodzinnego brane są pod uwagę dochody osiągnięte w roku poprzedzającym okres zasiłkowy. w przypadkach określonych w ustawie, dochód ten odpowiednio pomniejsza się o dochód utracony lub powiększa o dochód uzyskany.

Aktualnie kwoty zasiłku rodzinnego wynoszą odpowiednio:

-95,00zł na dziecko w wieku do ukończenia 5 roku życia,

-124,00zł na dziecko w wieku powyżej 5 roku życia do ukończenia 18 roku życia,

-135,00zł na dziecko w wieku powyżej 18 roku życia do ukończenia 24 roku życia.

W 2018r. zasiłki rodzinne zostały wypłacone dla 2930 osób na łączną kwotę 3 461 676,01 zł. Przyznano i wypłacono 30978 świadczeń dla 1521 rodzin.

Do zasiłku rodzinnego przysługują dodatki z następujących tytułów:

a) urodzenia dziecka (1000,00zł na dziecko jest to świadczenie jednorazowe);

b) opieki nad dzieckiem w okresie korzystania z urlopu wychowawczego(400,00zł miesięcznie);

c) samotnego wychowywania dziecka (193,00zł miesięcznie nie więcej niż 386,00zł miesięcznie na wszystkie dzieci, w przypadku dzieci niepełnosprawnych kwotę dodatku zwiększa się o 80,00zł, nie więcej niż o 160,00zł);

d)wychowywania dziecka w rodzinie wielodzietnej na trzecie i każde kolejne dziecko w rodzinie (95,00zł miesięcznie);

e)kształcenia i rehabilitacji dziecka niepełnosprawnego (90,00zł miesięcznie na dziecko do 5 roku życia, 110,00zł miesięcznie na dziecko od 5 do 24 roku życia);

f)rozpoczęcia roku szkolnego (100,00zł świadczenie jednorazowe wypłacane w m-c wrześniu w związku z rozpoczęciem roku szkolnego);

g)podjęcia przez dziecko nauki poza miejscem zamieszkania (113,00zł miesięcznie na internat/stancję lub 69,00 zł miesięcznie na dojazd do szkoły).

łącznie zasiłki rodzinne wraz z dodatkami w 2018r. zostały wypłacone na kwotę- 5 550 771,69 zł. Przyznano i wypłacono łącznie 46986 świadczenia.

Uwaga aby skorzystać z dodatków do zasiłku rodzinnego należało przede wszystkim mieć prawo do zasiłku rodzinnego. Ponadto do każdego z dodatków wymagane jest spełnienie dodatkowych warunków związanych z tytułem przyznania dodatku. Jednocześnie można pobierać kilka rodzajów dodatków.

Poza zasiłkami rodzinnymi i przysługującymi do nich dodatkami, w ramach świadczeń rodzinnych realizowane są trzy rodzaje świadczeń opiekuńczych:

1) zasiłek pielęgnacyjny (**184,42zł miesięcznie**)-świadczenie przysługuje niezależnie od dochodu rodziny i przyznawane jest na okres ważności orzeczenia o niepełnosprawności lub stopniu niepełnosprawności.

Zasiłek pielęgnacyjny przeznaczony jest dla niepełnosprawnych dzieci i osób dorosłych niepełnosprawnych w stopniu znacznym (w niektórych przypadkach również w stopniu umiarkowanym) oraz dla osób, które ukończyły 75 lat, a które nie mają prawa do dodatku pielęgnacyjnego np. ZUS lub KRUS.

W 2018r. wypłacono zasiłki pielęgnacyjne w liczbie 10829 świadczeń na kwotę - 1 712 450,40zł. z tej formy wsparcia w 2018r. skorzystało 1000 osób.

2)świadczenie pielęgnacyjne (**od 01.01.2018r.-1477,00zł miesięcznie, a od stycznia 2019r. w kwocie 1583,00zł**) przyznawane jest osobom, na których zgodnie z przepisami Kodeksu rodzinnego i opiekuńczego ciąży obowiązek alimentacyjny (rodzice dziecka, krewni w linii prostej, rodzeństwo, rodzina zastępcza spokrewniona z dzieckiem), a także opiekunowi faktycznemu dziecka, który rezygnuje lub nie podejmuje pracy zawodowej by opiekować się osobą niepełnosprawną wymagającą szczególnej opieki.

Warunkiem jest, aby niepełnosprawność powstała do ukończenia 18 roku życia lub w trakcie nauki w szkole lub szkole wyższej, jednak nie później niż do ukończenia 25 roku życia.

W 2018r. wypłacono świadczenia pielęgnacyjne w liczbie 1082 świadczeń na kwotę-1 592 758,60 zł. z tej formy wsparcia skorzystało 98 osób.

3)specjalny zasiłek opiekuńczy (**520,00zł miesięcznie, a od 01.11.2018-620,00zł** miesięcznie) - przyznawany jest również osobom, na których ciąży obowiązek alimentacyjny, a także małżonkom, którzy rezygnują lub nie podejmują zatrudnienia. Warunkiem otrzymania specjalnego zasiłku opiekuńczego jest spełnienie kryterium dochodowego-**764,00zł netto** na osobę w rodzinie. Przy

ustalaniu dochodu brane są pod uwagę dochody rodziny osoby wymagającej opieki i rodziny osoby sprawującej opiekę. Specjalny zasiłek opiekuńczy przysługuje osobom, które nie spełniają warunków do otrzymywania świadczenia pielęgnacyjnego, w tym np. z powodu daty powstania niepełnosprawności osoby wymagającej opieki.

W 2018r. specjalny zasiłek opiekuńczy wypłacono w liczbie 265 świadczeń na kwotę- 138 256,40zł. z tej formy wsparcia skorzystało 35 osób analogicznie jak w roku 2017r.

Za osoby pobierające świadczenie pielęgnacyjne i specjalny zasiłek opiekuńczy opłacane są składki na ubezpieczenia emerytalne i rentowe od podstawy odpowiadającej wysokości świadczenia pielęgnacyjnego i specjalnego zasiłku opiekuńczego oraz składki na ubezpieczenie zdrowotne opłacane wyłącznie za osoby niepodlegające obowiązkowi ubezpieczenia zdrowotnego z innego tytułu. Składki odprowadzane są do KRUS oraz ZUS.

Składki do KRUS odprowadzane są w sytuacji, kiedy rolnik złoży wniosek o ich opłacanie. Składki do ZUS nie są opłacane w sytuacji, kiedy ubezpieczony posiada wymagany okres ubezpieczenia dla celów przyznania prawa do emerytury zgodnie z odrębnymi przepisami. Aktualnie jest to okres 20 lat okresów składkowych i nieskładkowych w przypadku kobiet oraz 25 lat w przypadku mężczyzn.

W 2018r. składki na ubezpieczenie społeczne za osoby pobierające świadczenie pielęgnacyjne, specjalny zasiłek opiekuńczy opłacono w liczbie 1034 świadczeń na kwotę 335 533,84 zł. Składki zostały opłacone dla 107 osób.

Do katalogu świadczeń rodzinnych zalicza się również **jednorazowa zapomoga z tytułu urodzenia się dziecka** przysługująca w wysokości 1000,00zł jednorazowo. Prawo do tego świadczenia uzależnione jest od kryterium dochodowego, które wynosi miesięcznie **1922,00zł netto** na osobę w rodzinie.

Jednorazowa zapomoga z tytułu urodzenia się dziecka przysługuje, jeżeli kobieta pozostawała pod opieką medyczną nie później niż od 10 tygodnia ciąży do porodu. Pozostawanie pod opieką medyczną potwierdza się stosownym zaświadczeniem lekarskim wydanym przez lekarza lub położną.

Jednorazową zapomogę z tytułu urodzenia się dziecka wypłacono w liczbie 287 świadczeń na kwotę 287 000,00zł.

W zakresie ustawy o świadczeniach rodzinnych ośrodek realizował w 2018r. tzw. „**świadczenie rodzicielskie**”. Świadczenie to przysługuje osobom, które urodziły dziecko, a które nie otrzymują zasiłku macierzyńskiego lub uposażenia macierzyńskiego.

Uprawnieni do pobierania tego świadczenia są więc między innymi bezrobotni (niezależnie od rejestracji lub nie w urzędzie pracy), studenci, a także wykonujący prace na podstawie umów cywilnoprawnych, osoby prowadzące działalność pozarolniczą nie uprawnione do zasiłku

macierzyńskiego. Wsparcie finansowe w postaci świadczenia rodzicielskiego przysługuje przez 52 tygodnie po urodzeniu dziecka w wysokości 1000,00 zł miesięcznie, a w przypadku urodzenia wieloraczków ten okres może być wydłużony nawet do 71 tygodni. Świadczenie rodzicielskie przysługuje niezależnie od osiąganego dochodu.

Zadania z zakresu świadczeń rodzinnych są zadaniami zleconymi z zakresu administracji rządowej i finansowane są w formie dotacji celowej z budżetu państwa. Koszty związane z obsługą świadczeń rodzinnych wynoszą 3 % otrzymanej dotacji, z wyjątkiem świadczenia rodzicielskiego, w tym przypadku organ właściwy otrzymuje 30,00 zł od wydanej decyzji administracyjnej w sprawie świadczenia rodzicielskiego.

W 2018r. świadczenie rodzicielskie wypłacono w liczbie 763 świadczeń na kwotę 682 534,20zł. z tej formy wsparcia skorzystało 112 osób.

Ośrodek w Opocznie realizując zadania z zakresu świadczeń rodzinnych wykonuje również zadania określone w ustawie z dnia 4 kwietnia 2014r. o ustaleniu i wypłacie zasiłków dla opiekunów. Ustawa ta jest konsekwencją wyroku Trybunału Konstytucyjnego, który uznał przepis (art. 11 ust. 3 ustawy z dnia 7 grudnia 2012 r.), zgodnie, z którym od 1 lipca 2013 r. spora grupa osób uprawnionych do świadczenia pielęgnacyjnego utraciła to prawo, za niekonstytucyjny. w związku z tym dla tych osób wprowadzono nowy rodzaj świadczenia opiekuńczego. w 2018r. z tej formy pomocy skorzystało 11 rodzin.

W 2018r. zasiłek dla opiekuna wypłacono w liczbie 120 świadczeń na kwotę 63 273,40 zł. z tej formy wsparcia skorzystało 11 osób.

Miejsko-Gminny Ośrodek Pomocy Społecznej w Opocznie opłaca składki na ubezpieczenie zdrowotne za osoby pobierające świadczenie pielęgnacyjne, specjalny zasiłek opiekuńczy, zasiłek dla opiekuna.

Składki zostały opłacone w 2018r. na kwotę 72 662,30zł dla 83 osób. Liczba opłaconych składek 696.

Zespół ds. świadczeń rodzinnych realizuje również zadanie wynikające z przepisów ustawy o ustawy z dnia 27 sierpnia 2004r. o świadczeniach opieki zdrowotnej finansowanych ze środków publicznych (tekst jednolity Dz. U. 2018r. poz. 1510 ze zm.) polegające na rozliczaniu składek na ubezpieczenia za osoby pobierające zasiłek stały z pomocy społecznej oraz osoby realizujące indywidualny program zatrudnienia socjalnego lub kontrakt socjalny. Składki za te osoby zostały opłacone w 2018r. na kwotę 104 039,88 zł dla 251 osób. Liczba opłaconych składek 2067.

W okresie od 01.01.2018 do 31.12.2018 Miejsko-Gminny Ośrodek Pomocy Społecznej w Opocznie wydał **4283** decyzji w sprawie świadczeń rodzinnych w tym **308** decyzji odmownych.

Wzrost wydanych decyzji w stosunku do roku 2017r. wynikał z konieczności przeprowadzenia waloryzacji zasiłku pielęgnacyjnego, zasiłku dla opiekuna, specjalnego zasiłku opiekuńczego oraz świadczenia pielęgnacyjnego.

W związku z uzyskaniem dochodu lub w związku z innymi zmianami mającymi wpływ na pobieranie świadczeń rodzinnych wydano **142** decyzje o zwrocie nienależnie pobranych świadczeń rodzinnych. Ogółem w 2018r. odzyskano świadczenia rodzinne na kwotę **57395,00zł**.

W 2018r. przyjęto 2892 wniosków o świadczenia rodzinne, w tym 28 wniosków przekazano do rozpoznania zgodnie z właściwością rzeczową m.in. do Urzędu Marszałkowskiego, który realizował zadania związane z koordynacją systemów zabezpieczenia społecznego. **Od stycznia 2018r. zadanie koordynacji systemów zabezpieczenia społecznego zostało przekazane Wojewodzie.** w 2018r. wpłynęło 6 wniosków w formie elektronicznej.

W roku 2018r. prowadzono 28 postępowań w zakresie koordynacji systemów zabezpieczenia społecznego oraz wydano 16 decyzji w tym zakresie.

I.2. Świadczenia z funduszu alimentacyjnego.

Świadczenia z funduszu alimentacyjnego realizowane są przez Miejsko-Gminny Ośrodek Pomocy Społecznej w Opocznie na warunkach określonych w ustawie z dnia 7 września 2007r. o pomocy osobom uprawnionym do alimentów (tekst jednolity Dz. U z 2018r. poz.554 z późn. zm.) Zadania z zakresu świadczeń z funduszu alimentacyjnego realizowane są w oparciu o następujące przepisy wykonawcze:

-Rozporządzenie Ministra Rodziny Pracy i Polityki Społecznej z dnia 27 lipca 2017 r. w sprawie sposobu i trybu postępowania, sposobu ustalania dochodu oraz zakresu informacji, jakie mają być zawarte we wniosku, zaświadczeniach i oświadczeniach w sprawach o ustalenie prawa do świadczenia z funduszu alimentacyjnego (Dz. U. z 2017r. poz. 1467);

-Rozporządzenie Ministra Pracy i Polityki Społecznej z dnia 23 marca 2011 r. w sprawie wzoru kwestionariusza wywiadu alimentacyjnego oraz wzoru oświadczenia majątkowego dłużnika alimentacyjnego (Dz. U. z 2011r. Nr 73 poz.395);

-Obwieszczenie Ministra Rodziny, Pracy i Polityki Społecznej z dnia 9 lipca 2018r. w sprawie wysokości dochodu za 2017r. z działalności podlegającej opodatkowaniu na podstawie przepisów o zryczałtowanym podatku dochodowym od niektórych przychodów osiąganych przez osoby fizyczne. (Dz. U. z 2018r poz. 721).

Świadczenia z funduszu alimentacyjnego przysługują w wysokości bieżąco ustalonych alimentów, jednakże nie wyższej niż 500,00zł miesięcznie. Przyznanie prawa do świadczenia

z funduszu alimentacyjnego uzależnione jest od spełnienia kryterium dochodowego. Świadczenia te przysługują, jeżeli dochód rodziny w przeliczeniu na osobę w rodzinie nie przekracza kwoty **725,00zł**. Od 1 października 2019 świadczenie będzie przysługiwało po spełnieniu kryterium dochodowego w kwocie **800,00zł**. Będzie to zatem taka sama kwota, jaka obowiązuje aktualnie przy ustalaniu prawa do świadczenia wychowawczego 500+ na pierwsze dziecko. Do świadczenia z funduszu alimentacyjnego ma prawo osoba uprawniona do alimentów od rodzica na podstawie tytułu wykonawczego pochodzącego lub zatwierdzonego przez sąd, jeżeli egzekucja okazała się bezskuteczna. Bezskuteczność egzekucji w rozumieniu ww. ustawy oznacza egzekucję, w wyniku, której w okresie ostatnich dwóch miesięcy nie wyegzekwowano pełnej należności z tytułu zaległych i bieżących zobowiązań alimentacyjnych.

Za bezskuteczną egzekucję uważa się również niemożność wszczęcia lub prowadzenia egzekucji alimentów przeciwko dłużnikowi alimentacyjnemu przebywającemu poza granicami Rzeczypospolitej Polskiej, w szczególności z powodu: braku podstawy prawnej do podjęcia czynności zmierzających do wykonania tytułu wykonawczego w miejscu zamieszkania dłużnika, braku możliwości wskazania przez osobę uprawnioną miejsca zamieszkania dłużnika alimentacyjnego za granicą.

Świadczenia z funduszu alimentacyjnego przysługują osobie uprawnionej do ukończenia przez nią 18 roku życia albo w przypadku, gdy uczy się w szkole lub szkole wyższej do ukończenia przez nią 25 roku życia, albo w przypadku posiadania orzeczenia o znacznym stopniu niepełnosprawności-bezterminowo.

W 2018r. świadczenia z funduszu alimentacyjnego wypłacono w liczbie 2434 świadczeń na kwotę 873 379,37zł. z tej formy pomocy skorzystało 172 rodziny. Świadczenia zostały wypłacone dla 242 osób.

I.3. Działania wobec dłużników alimentacyjnych.

Miejsko-Gminny Ośrodek Pomocy Społecznej w Opocznie przeprowadza wywiad alimentacyjny, w celu ustalenia sytuacji rodzinnej, dochodowej i zawodowej dłużnika alimentacyjnego, a także jego stanu zdrowia oraz przyczyn niełożenia na utrzymanie osoby uprawnionej oraz odbiera od niego oświadczenie majątkowe. Następnie przekazuje komornikowi sądowemu informacje mające wpływ na skuteczność prowadzonej egzekucji, w szczególności zawarte w wywiadzie alimentacyjnym oraz oświadczeniu majątkowym dłużnika alimentacyjnego. w przypadku, gdy dłużnik alimentacyjny nie może wywiązać się ze swoich zobowiązań z powodu braku zatrudnienia, Ośrodek zobowiązuje go do zarejestrowania się jako bezrobotny albo jako poszukujący

pracy w przypadku braku możliwości zarejestrowania się jako bezrobotny oraz informuje właściwy powiatowy urząd pracy o potrzebie aktywizacji zawodowej dłużnika.

Jeżeli dłużnik alimentacyjny uniemożliwia przeprowadzenie wywiadu alimentacyjnego lub odmówił: złożenia oświadczenia majątkowego, zarejestrowania się w powiatowym urzędzie pracy jako bezrobotny albo poszukujący pracy, bez uzasadnionej przyczyny, w rozumieniu przepisów o promocji zatrudnienia i instytucjach rynku pracy, przyjęcia propozycji odpowiedniego zatrudnienia lub innej pracy zarobkowej, wykonywania prac społecznie użytecznych, prac interwencyjnych, robót publicznych, prac na zasadach robót publicznych albo udziału w szkoleniu, stażu lub przygotowaniu zawodowym dorosłych Ośrodek wszczyna postępowanie dotyczące uznania dłużnika za uchylającego się od zobowiązań alimentacyjnych. Decyzji o uznaniu dłużnika alimentacyjnego za uchylającego się od zobowiązań alimentacyjnych nie wydaje się wobec dłużnika, który przez okres 6 ostatnich miesięcy wywiązywał się w każdym miesiącu ze zobowiązań alimentacyjnych w kwocie nie niższej niż 50% kwoty bieżąco ustalonych w tytule wykonawczym alimentów.

Gdy decyzja o uznaniu dłużnika za uchylającego się od zobowiązań alimentacyjnych stanie się ostateczna, Ośrodek: składa wniosek o ściganie dłużnika za przestępstwo określone w art. 209 § 1 ustawy z dnia 6 czerwca 1997 r. - Kodeks karny (Dz. U. z 2018 r. poz. 1600, 2077) oraz po uzyskaniu z centralnej ewidencji kierowców informacji, że dłużnik alimentacyjny posiada uprawnienie do kierowania pojazdami, kieruje wniosek do starosty o zatrzymanie prawa jazdy dłużnika alimentacyjnego wraz z odpisem tej decyzji.

W gminie Opoczno w 2017r. roku na rzecz mieszkańców gminy zalegało z alimentami 343 dłużników, którzy posiadali zobowiązania z tytułu wypłaconych świadczeń z funduszu alimentacyjnego lub zaliczki alimentacyjnej. Natomiast w roku 2018r. liczba dłużników, którzy zalegali ze zobowiązaniami alimentacyjnymi wyniosła 354. Ogółem Gmina Opoczno jest organem właściwym dłużnika dla 395 dłużników alimentacyjnych, z tym że 41 dłużników alimentacyjnych posiada zadłużenie z tytułu funduszu alimentacyjnego na rzecz innej gminy. Burmistrz w tym zakresie jest jedynie organem właściwym dłużnika.

Do świadczeń z funduszu alimentacyjnego w okresie od 01.01.2018r. do 31.12.2018r. uprawnione były 242 osoby tj. 172 rodziny. Według stanu na dzień 31.01.2019r. liczba rodzin w których są obecnie pobierane świadczenia z funduszu alimentacyjnego wynosi 100 rodzin, a liczba osób aktualnie otrzymujących świadczenia z funduszu alimentacyjnego to 177 osób uprawnionych. Zmniejszenie się liczby osób uprawnionych do świadczeń z funduszu alimentacyjnego jest spowodowane utrzymywaniem kryterium dochodowego na poziomie **725,00 zł**. Na okres świadczeniowy 2018/2019 wydano 19 decyzji odmownych na skutek przekroczenia kryterium

dochodowego. Kwota kryterium dochodowego nie uwzględnia aktualnie wzrostu wynagrodzeń. w dalszym ciągu zauważa się wpływ zmian w kodeksie karnym tj. art. 209 na liczbę osób ubiegających się o przyznanie świadczeń z funduszu alimentacyjnego. Dłużnicy starają się porozumieć w tym zakresie z wierzycielami.

W 2018r. organ właściwy tj. Burmistrz Opoczna wydał 32 decyzje w sprawie uznania dłużnika alimentacyjnego za uchylającego się od zobowiązań alimentacyjnych. Taką decyzje wydaje się tylko raz, jeżeli dłużnik uniemożliwi przeprowadzenie wywiadu alimentacyjnego. w przypadku kolejnego wniosku organu właściwego wierzyciela decyzje zachowuje swoją ważność o ile dłużnik dalej uniemożliwia przeprowadzenie wywiadu alimentacyjnego. Jednocześnie złożono 38 wniosków o ściganie za przestępstwo **uporczywego uchylania się od zobowiązań alimentacyjnych**. Wysłano 42 informacje o przyznaniu świadczeń z funduszu alimentacyjnego do organów ścigania.

Stan należności z tytułu wypłaconych świadczeń z funduszu alimentacyjnego na dzień 31.12.2018r. wynosił- **7 380 216,00 zł**.

Dłużnicy alimentacyjni w 2018r. dokonali zwrotu należności w kwocie **422 784,34 zł** podczas gdy w 2017r. kwota ta wynosiła **301 274,62 zł**. Obserwujemy tutaj 40 % wzrost wpłat dokonywanych przez dłużników alimentacyjnych.

Stan należności z tytułu wypłaconych i niezwróconych zaliczek alimentacyjnych na dzień 31.12.2018r. wynosi: **1 270 172,21 zł**

Najniższa zaległość na rzecz funduszu alimentacyjnego na dzień 31.12.2018r. wyniosła – **13,30 zł**.

Rekordowa zaległość na rzecz funduszu alimentacyjnego na dzień 31.12.2018r. wyniosła - **161 186,68 zł**.

W przypadku 19 dłużników alimentacyjnych zaległość na rzecz funduszu nie przekracza trzykrotności miesięcznej stawki zasądzonych alimentów.

Informacje o zobowiązaniach alimentacyjnych Burmistrz Opoczna przekazuje do następujących biur informacji gospodarczych: KRD; KIDT , KBIG, Info Monitor , Erif.

Aktualnie 300 dłużników z terenu gminy Opoczno zostało umieszczonych przez Burmistrza Opoczna w rejestrach Biur Informacji Gospodarczych. Umieszczenie w takich rejestrach wiąże się min. z trudnościami w zakresie uzyskania kredytu bankowego, zakupu telefonu w opcji abonamentowej.

W 2018 r. wystąpiono z 13 wnioskami do Starosty o zatrzymanie prawa jazdy dłużnikowi alimentacyjnymi. w tym samym okresie skierowano 34 zapytania do Centralnej Ewidencji Pojazdów i Kierowców z zapytaniem w sprawie posiadania prawa jazdy przez dłużnika alimentacyjnego.

W okresie od 01.01.2018 do 31.12.2018 wydano 265 decyzji w sprawie świadczeń z funduszu

alimentacyjnego w tym 23 decyzje odmowne. w tym okresie wydano 10 decyzji orzekające zwrot nienależnie pobranych świadczeń. Kwota odzyskanych nienależnie pobranych świadczeń wyniosła w 2018r. 3005,00 zł.

I.4. Jednorazowe świadczenie „Za Życiem”.

Od 1 stycznia 2017 r. w związku z wejściem w życie Ustawy o wsparciu kobiet w ciąży i rodzin "Za życiem" (tekst jednolity Dz. U. z 2016 r. poz. 1860, z 2018 r. poz. 1076, 2192) z tytułu urodzenia się żywego dziecka z ciężkim i nieodwracalnym upośledzeniem albo nieuleczalną chorobą zagrażającą życiu, które powstały w prenatalnym okresie rozwoju dziecka lub w czasie porodu, przysługuje jednorazowe świadczenie w wysokości 4000,00zł. Świadczenie realizowane jest przez Miejsko-Gminny Ośrodek Pomocy Społecznej w Opocznie.

Jednorazowe świadczenie przysługuje z tytułu urodzenia się żywego dziecka, posiadającego zaświadczenie potwierdzające ciężkie i nieodwracalne upośledzenie albo nieuleczalną chorobę zagrażającą życiu, które powstały w prenatalnym okresie rozwoju dziecka. Świadczenie wypłacane jest bez względu na dochód rodziny. Warunkiem otrzymania świadczenia jest posiadanie przez wnioskodawcę zaświadczenia potwierdzającego ciężkie i nieodwracalne upośledzenie albo nieuleczalną chorobę zagrażającą życiu, które powstały w prenatalnym okresie rozwoju dziecka lub w czasie porodu, wystawione przez lekarza ubezpieczenia zdrowotnego, w rozumieniu ustawy z dnia 27 sierpnia 2004 r. o świadczeniach opieki zdrowotnej finansowanych ze środków publicznych, posiadającego specjalizację II stopnia lub tytuł specjalisty w dziedzinie: położnictwa i ginekologii, perinatologii lub neonatologii, oraz zaświadczenie lekarskie/zaświadczenie wystawione przez położną potwierdzające pozostawanie kobiety pod opieką medyczną nie później niż od 10 tygodnia ciąży do porodu.

W 2018r. wypłacono dwa świadczenia w kwocie 8000,00zł. z tego wsparcia skorzystały dwie rodziny.

W przypadku przyznania świadczenia w tej formie rodzina uzyskuje dodatkowo szczegółowe informacje o uprawnieniach jakie posiada jeżeli chodzi o system opieki zdrowotnej, system świadczeń rodzinnych, system pomocy społecznej, oraz innych przepisach w oparciu o które rodzina może uzyskać wsparcie np. z Powiatowego Centrum Pomocy Rodzinie typu likwidacja barier architektonicznych, czy też wsparcie finansowe na rehabilitację dziecka niepełnosprawnego.

Koszty realizacji zadań w zakresie świadczeń rodzinnych, funduszu alimentacyjnego zasiłku dla opiekuna” Jednorazowego świadczenia „Za Życiem” wyniosły ogółem w 2018r. - 325849,52zł.

I.5. Świadczenia wychowawcze.

Od 1 kwietnia 2016r. Ośrodek realizuje ustawę o pomocy państwa w wychowaniu dzieci tzw. 500+.

Zadania z zakresu świadczeń wychowawczych realizowane są w oparciu o następujące przepisy wykonawcze:

- Ustawę z dnia 11 lutego 2016 r. o pomocy państwa w wychowywaniu dzieci (tekst jednolity ustawy Dz. U. z 2018 r. poz. 2134 z późn. zm);

-Ustawy z dnia 28 listopada 2003r.o świadczeniach rodzinnych (tekst jednolity ustawy Dz. U. z 2018 r.poz. 2220, 2354, z 2019 r. poz. 60.303.);

-Rozporządzenia Ministra Rodziny, Pracy i Polityki Społecznej z dnia 27 lipca 2017r. w sprawie sposobu i trybu postępowania w sprawach o przyznania świadczenia wychowawczego oraz zakresu informacji, jakie mają być zawarte we wniosku, zaświadczeniach i oświadczeniach o ustalenie prawa do świadczenia wychowawczego. (Dz. U. z 2017r. poz. 1465);

-Obwieszczenie Ministra Rodziny, Pracy i Polityki Społecznej z dnia 9 lipca 2018r. w sprawie wysokości dochodu za 2017r. z działalności podlegającej opodatkowaniu na podstawie przepisów o zryczałtowanym podatku dochodowym od niektórych przychodów osiąganych przez osoby fizyczne. (Dz. U. z 2018r poz. 721).

Celem ustawy o świadczeniach wychowawczych jest częściowe pokrycie wydatków związanych z wychowywaniem dziecka, w tym z opieką nad nim i zaspokojeniem jego potrzeb życiowych. Świadczenie to przysługuje matce, ojcu, opiekunowi faktycznemu dziecka albo opiekunowi prawnemu dziecka, w wysokości 500zł. miesięcznie, do dnia ukończenia przez dziecko 18 roku życia. Świadczenie wychowawcze przysługuje na pierwsze dziecko osobom ww., jeżeli dochód rodziny w przeliczeniu na osobę nie przekracza kwoty 800 zł. Jeżeli członkiem rodziny jest dziecko niepełnosprawne, świadczenie wychowawcze przysługuje na pierwsze dziecko osobom, ww., jeżeli dochód rodziny w przeliczeniu na osobę nie przekracza kwoty 1 200 zł.

W 2018r. roku do Ośrodka wpłynęły 3371 wnioski o przyznanie świadczenia 500+, z czego w formie elektronicznej **880 wniosków** tj. ponad **26%**. 2832 wniosków zostało załatwionych pozytywnie. 63 wnioski zostały przekazane według właściwości. 47 wnioski zostały pozostawione bez rozpoznania na skutek niezuzupełnienia przez wnioskodawcę dokumentacji. 143 wnioski dotyczyły zmiany sytuacji rodzinnej lub dochodowej rodziny nie mającej wpływ na konieczność wydania decyzji.

Wydano 2832 decyzje przyznające świadczenia dla 2810 rodzin. Wydano 165 decyzji odmownych w sprawie świadczenia wychowawczego. Łącznie świadczenie wypłacono dla 4326 dzieci. Analiza porównawcza w zakresie realizacji programu 500 + w latach 2017-2018

1. Liczba rodzin pobierających świadczenia wychowawcze oraz liczba osób uprawnionych.

Rok kalendarzowy	Liczba rodzin	Liczba osób uprawnionych (dzieci)
2017	2978	4664
2018	2810	4326

Liczba dzieci tzw. pierwszych w 2017r na które zostało przyznane świadczenie wychowawcze- 2168.

Na drugie i każde kolejne dziecko 2496

Liczba dzieci tzw. pierwszych w 2018r na które zostało przyznane świadczenie wychowawcze- 1846.

Na drugie i każde kolejne dziecko 2480.

2. Liczba decyzji wydanych w sprawie świadczenia wychowawczego , w tym decyzje odmowne.

Rok kalendarzowy	Liczba decyzji (ogółem)	Liczba decyzji odmownych
2017	2911	109
2018	2997	165

3. Powody wydania decyzji odmownych.

Rok kalendarzowy	Niespełnienie kryterium dochodowego	Umieszczenie dziecka w pieczy zastępczej	Brak karty stałego pobytu z adnotacją „Dostęp do rynku pracy „ przez cudzoziemca zamieszkującego na terenie Rzeczypospolitej Polskiej	Niespełnienie kryterium wieku przez dziecko.
2017	103	2	0	4
2018	160	0	0	5

4. Liczba decyzji od których strona wniosła odwołanie do organu wyższej instancji.

Rok kalendarzowy	SKO	Sąd administracyjny.
2017	11	0
2018	10	0

5. Liczba decyzji wydanych przez organ wyższej instancji.

Rok kalendarzowy	SKO	Utrzymanych w mocy	Przekazujących sprawę do ponownego rozpoznania
2017	9	8	1
2018	7	7	0

6. Liczba decyzji pozytywnych wydanych w sprawie ustalenie prawa do świadczenia wychowawczego na pierwsze dziecko (**w tych decyzjach ustalano jednocześnie prawo do świadczenia wychowawczego na kolejne dzieci w rodzinie**).

Rok kalendarzowy	Decyzja ustalająca (poz) prawo do świadczenia zarówno na pierwsze dziecko jak i na kolejne dzieci w rodzinie (jedna decyzja przyznająca)	Decyzja (poz) wydana tylko i wyłącznie na drugie i każde kolejne dziecko w rodzinie.	Decyzje odmowne
2017	1898	904	109
2018	1877	955	165

W roku 2018r. wypłacono łącznie 46003 świadczeń wychowawczych na łączną kwotę **22 894 916,15zł**. Koszty obsługi tego zadania wyniosły **356 549,06zł**.

W 2018r. wydano 76 decyzji orzekających zwrot nienależnie pobranych świadczeń wychowawczych. Kwota odzyskanych świadczeń wyniosła – **79 805,34zł**. w 2018r. wydano 18 decyzji w zakresie koordynacji świadczeń wychowawczych w tym zakresie prowadzono również 34 postępowania.

I.6. Świadczenie „Dobry Start”

Od września 2018r. Ośrodek realizuje program „Dobry Start” Zadanie to jest zadaniem zleconym z zakresu administracji rządowej. Program jest realizowany w oparciu o a następujące akty wykonawcze:

- Uchwała Nr 80 Rady Ministrów z dnia 30 maja 2018r. w sprawie ustanowienia rządowego programu „Dobry Start” (Dz. U. z 2018r. poz.514);
- Rozporządzenia Rady Ministrów z dnia 30 maja 2018 r. w sprawie szczegółowych warunków realizacji rządowego programu „Dobry start” (Dz. U z 2018 r., poz. 1061).

Świadczenie dobry start przysługuje raz w roku na rozpoczynające rok szkolny dzieci do ukończenia 20 roku życia. Dzieci niepełnosprawne uczące się w szkole otrzymują je do ukończenia przez nie 24 roku życia.

Świadczenie dobry start przysługuje wyłącznie dzieciom uczącym się w szkole a szkoła w rozumieniu przepisów rozporządzenia oznacza szkołę podstawową, dotychczasowe gimnazjum, szkołę ponadpodstawową i dotychczasową szkołę ponadgimnazjalną, z wyjątkiem szkoły policealnej i szkoły dla dorosłych, szkołę artystyczną, w której jest realizowany obowiązek szkolny lub nauki, a także młodzieżowy ośrodek socjoterapii, specjalny ośrodek szkolno-wychowawczy, specjalny ośrodek wychowawczy, ośrodek rewalidacyjno-wychowawczy.

Program nie obejmuje dzieci realizujących przygotowanie przedszkolne ani w przedszkolu, ani w tzw. "zerówce" prowadzonej w szkole. Nie obejmuje także studentów, uczniów szkół policealnych i uczniów szkół dla dorosłych.

W 2018r. do ośrodka wpłynęły 3027 wnioski o ustalenie prawa do świadczenia „Dobry Start” w tym 1681 drogą elektroniczną co stanowi przeszło 55 % wszystkich wniosków.

W przypadku pozytywnej weryfikacji prawa do świadczenia organ właściwy nie wydawał w tej sprawie decyzji jedynie przekazywał informację stronie o przyznaniu świadczenia. Decyzje w tym zakresie wydawano tylko i wyłącznie w przypadku odmowy przyznania świadczenia. 3018 wniosków zostało załatwionych pozytywnie.

Wydano 14 decyzji odmownych.

Do programu w roku 2018r. zakwalifikowało się 4372 dzieci z terenu gminy Opoczno. łączna kwota wypłaconych świadczeń wyniosła- **1 310 700,00 zł**. Koszty obsługi tego zadania wyniosły – **43860,00 zł**. W 2018r. roku wydano 3 decyzje orzekające zwrot nienależnie pobranych świadczeń rodzinnych. łączna kwota odzyskanych świadczeń wyniosła – **900,00zł**.

I.7.Wnioski końcowe.

Realizacja zadań z zakresu świadczeń rodzinnych, świadczeń wychowawczych oraz świadczeń z funduszu alimentacyjnego w 2018r. przebiegała bez żadnych zakłóceń. Świadczenia były wypłacane w terminach wynikających z decyzji. Zaobserwowano niewielki spadek liczby rodzin korzystających ze świadczeń rodzinnych oraz dość znaczny spadek osób uprawnionych do funduszu alimentacyjnego w porównaniu do roku 2017r. Spadek liczby rodzin uprawnionych jest spowodowany zamrożeniem progów dochodowych uprawniających do przyznania świadczeń z funduszu alimentacyjnego. Nie zmieniło się też kryterium dochodowe uprawniające do świadczeń rodzinnych.

W okresie od 01.01.2018 r. do 31.12.2018r. w ramach otrzymanej dotacji pomoc w formie świadczeń rodzinnych oraz funduszu alimentacyjnego uzyskały 2855 rodziny. Wypłacono 63588 świadczenia dla 4613 osób.

W 2018r. łączny koszt realizacji zadań z zakresu świadczeń rodzinnych oraz funduszu alimentacyjnego wyniósł ogółem **11 292 897,72zł**. Koszt ten obejmuje wartość wypłaconych świadczeń oraz koszty obsługi. Koszty obsługi realizacji zadań zleconych z zakresu świadczeń rodzinnych oraz funduszu alimentacyjnego w 2018r. wyniosły **325 849,52zł**.

W 2018r. łączny koszt realizacji zadania z zakresu świadczeń wychowawczych wyniósł **23 251 465,21 zł**. Łączny koszt realizacji programu „Dobry Start” w 2018r. wyniósł – **1 354 560,00 zł**.

Rodziny z terenu Miasta i Gminy Opoczno posiadające dzieci dzięki wsparciu w formie świadczeń rodzinnych, świadczeń wychowawczych oraz świadczeń alimentacyjnych mogą w pełni realizować swoją funkcję wychowawczą oraz socjalizacyjną.

Zauważa się znaczącą poprawę sytuacji finansowej rodzin. Szczególne znaczenie ma tutaj program „500 plus” oraz „programu „Dobry Start” Transfer tak ogromnych środków finansowych do Polskich rodzin ma olbrzymie znaczenie dla ich rozwoju, ale także dla rozwoju Gminy Opoczno. Wiele rodzin zamieszkujących na terenie gminy Opoczno nie musi już korzystać z wsparcia instytucji parabankowych w sytuacji zwiększonych wydatków np. w związku z rozpoczęciem roku szkolnego. Rodziny mogą realizować również funkcje rekreacyjną w procesie wychowawczym. Aktualnie system wsparcia dla rodzin z dziećmi jest systemem umożliwiającym rodzinom normalne funkcjonowanie i przyczynia się do poprawy liczby urodzeń dzieci w Polsce.

Aktualnie trwają prace legislacyjne nad zmianą w zakresie przyznawania świadczenia wychowawczego na pierwsze dziecko w rodzinie. Zmiana będzie polegała na likwidacji kryterium dochodowego. w przypadku wejścia w życie proponowanych zmian Ośrodek będzie zmuszony do dostosowania swoich warunków lokalowych do obsługi znacznie większej grupy beneficjentów oraz będzie zmuszony do zwiększenia zatrudnienia.

V. Informacja finansowo-księgową z wykonania zadań własnych i zleconych.



Wydatków wykonano w następujących działach:

1. Rozdział 85203 – Ośrodki wsparcia – stołówka.

Wydatki w tym rozdziale to funkcjonowanie stołówki, prowadzonej przez Miejsko – Gminny Ośrodek Pomocy Społecznej w Opocznie. Plan na utrzymanie stołówki na rok 2018 to kwota 451.795,00 zł. Wydatkowano środki w wysokości 431.371,38 zł, co stanowi 95,48 % .

Wydatki związane z utrzymaniem stołówki przedstawiają się następująco:

L.p.	Wyszczególnienie	Plan 2018 roku	Wykonanie za 2018 rok
1.	Wydatki w ramach BHP § 3020	2.600,00	2.410,58
2.	Płace dla pracowników, nagrody jubileuszowe § 4010	166.950,00	164.807,96
3.	Dodatkowe wynagrodzenie za 2017r. § 4040	11.677,00	11.676,28
4.	Składki ZUS § 4110, na ubezpieczenia społeczne	30.600,00	30.223,84
5.	Składki na Fundusz Pracy § 4120	1.750,00	1.605,42
7.	Zakup materiałów i wyposażenia § 4210	16.623,00	14.571,52
8.	Opłaty za energię elektryczną, ciepłą, wodę, gaz § 4260	27.795,00	23.837,91
9.	Zakup usług remontowych § 4270	2.600,00	1.024,54
10.	Zakup usług zdrowotnych § 4280	500,00	395,00
11.	Zakup usług pozostałych § 4300	51.000,00	49.146,81
12.	Opłaty z tytułu zakupu usług telekomunikacyjnych § 4360	1.000,00	661,85
13.	Podróże służbowe pracowników § 4410	300,00	0,00
14.	Odpis na ZFŚS § 4440	7.900,00	7.801,64

15.	Szkolenia pracowników § 4700	500,00	455,25
RAZEM:		321.795,00	308.618,60
16.	Na art. spożywcze § 4220	130.000,00	122.752,78
OGÓŁEM		451.795,00	431.371,38

Posiłki codziennie przygotowywane były średnio od 105- 130 osób, w tym dla 108 osób nie posiadających żadnego źródła dochodu. Ogółem wydano 40.879 posiłków.

2. Rozdział 85205 – zadania w zakresie przeciwdziałania przemocy w rodzinie

Plan – 69.840,00 zł , wykonano 67.944,02 zł, czyli 97,29 % planu.

Przeciwdziałanie przemocy w rodzinie oparte jest na realizacji procedury „NIEBIESKIEJ KARTY” (rozporządzenie R.M z 13.09.2011), jaką w 2018 roku założono w 115 rodzinach.

Przemoc domową należy zaliczyć do działań o dużej szkodliwości społecznej; by skutecznie ją wykrywać i zwalczać, należy objąć pokrzywdzone rodziny szeroką i kompleksową pomocą wielu służb. w takim zamyśle na mocy ustawy z dnia 29 lipca 2005r. o przeciwdziałaniu przemocy w rodzinie i Rozporządzenia Rady Ministrów w sprawie procedury „Niebieskie Karty” oraz wzorów formularzy „Niebieskie Karty” z 13 września 2011r, na terenie Miasta i Gminy Opoczno działa Zespół Interdyscyplinarny, w skład którego wchodzi 17 przedstawicieli z 14 instytucji.

Przedstawiciele w/w instytucji, w okresie od I-XII 2018, wszczęli procedurę "Niebieskie Karty" w 115 rodzinach. Obecnie do pracy z rodzinami dotkniętymi przemocą domową oddelegowanych jest 2 pracowników socjalnych. w celu swobodnego kontaktu z rodziną i konieczności dostosowania się do funkcjonowania rodzin, osoby te pracują w zadaniowym czasie pracy; tj. z możliwością pracy po południu lub w dni wolne.

Poniesione wydatki, to głównie wydatki związane z zatrudnieniem pracowników.

Wydatki przedstawiają się następująco:

L.p.	Wyszczególnienie	Plan 2018 roku	Wykonanie za 2018 rok
1.	Wydatki w ramach BHP § 3020	400,00	256,04
2	Płace dla pracowników, nagrody jubileuszowe § 4010	43.224,00	43.223,30
3	Dodatkowe wynagrodzenie za 2017r. §	3.221,00	3.220,31

	4040		
4.	Składki ZUS § 4110 na ubezpieczenia społeczne	8.011,00	8.010,07
5.	Składki na Fundusz Pracy § 4120	1.130,00	1.001,08
6.	Zakup materiałów i wyposażenie § 4210	2.484,00	2.000,00
7.	Zakup artykułów spożywcze § 4220	500,00	99,95
8.	Zakup usług pozostałych § 4300	1.562,00	1.054,12
9.	Opłaty z tytułu zakupu usług telekomunikacyjnych § 4360	300,00	100,00
10.	Odpis na ZFŚS § 4440	2.400,00	2.371,32
11.	Szkolenia pracowników § 4700	6.608,00	6.607,83
	Razem:	69.840,00	67.944,02

3. Rozdział 85213 - Składki na ubezpieczenia zdrowotne opłacane za osoby pobierające niektóre świadczenia z pomocy społecznej oraz niektóre świadczenia rodzinne oraz za osoby uczestniczące w zajęciach w centrum integracji społecznej.

Plan w tym rozdziale to kwota 187.402,00 zł, z przeznaczeniem na realizację zadań zleconych i własnych (zleconych – 77.604,00 zł, własnych z dofinansowania – 109.798,00 zł), na opłacenie składek.

W 2018 roku realizując **zadania zlecone** - opłacono świadczeń /składek/ na kwotę 72.555,30 zł, co stanowi 93,49 %.

Ubezpieczeniem zdrowotnym objęte były osoby pobierające świadczenia pielęgnacyjne, specjalny zasiłek opiekuńczy i zasiłek dla opiekuna .

Składki na ubezpieczenia zdrowotne opłacono od świadczeń rodzinnych tj.

- świadczenia pielęgnacyjnego dla 48 osób tj. 462 świadczeń na kwotę **61.388,10 zł** ,
- specjalnego zasiłku opiekuńczego opłacono dla 30 osób tj.174 świadczeń na kwotę **8.269,20 zł**,
- opłacono składkę od zasiłku dla opiekuna dla 5 osób, tj. 30 świadczeń na kwotę **2.898,00 zł**.

Średni koszt świadczenia 108,94 zł.

Zadania własne zrealizowano w 94,76 %, co uczyniło kwotę – 104.039,88 zł. Zadanie to finansowane było dotacją z budżetu państwa.

Ubezpieczeniem zdrowotnym objęte były osoby pobierające świadczenia z pomocy społecznej w formie zasiłku stałego oraz uczestnicy Centrum Integracji Społecznej "Zielone światło ".

- od uczestników Centrum Integracji Społecznej składki na ubezpieczenia zdrowotne opłacono od pełnej wysokości zasiłku stałego, w okresie od I-IX 2018 r. tj. od kwoty 604,00 zł x 9,00 %, co stanowi koszt świadczenia 54,36 zł, w miesiącach X-XII 2018 r. od kwoty 645,00 zł, tj. 58,05 zł.

Opłacono składki dla 89 osób tj. 508 świadczeń na kwotę 28.028,16 zł .

- od zasiłku stałego wysokość składki to 9,00 % od kwoty wypłacanego świadczenia. Składkę opłacono dla 171 osób, co stanowi ogółem 1.559 świadczeń na ogólną kwotę 76.011,72 zł.

- średni koszt świadczenia to 48,76 zł.

Plan ogółem w tym rozdziale został wykonany w kwocie 176.595,18zł, tj. 94,23 %.

4. Rozdział 85214 – zasiłki i pomoc w naturze oraz składki na ubezpieczenia emerytalne i rentowe.

Ogólny plan tego rozdziału to kwota 760.881,00 zł. Zadanie to realizuje Miejsko – Gminny Ośrodek Pomocy Społecznej w Opocznie. Plan zadań został wykonany w 93,54 % planu rocznego.

Ze środków własnych gminy wydatkowano na zadania realizowane przez ośrodek 357.547,13 zł, tj. 87,92 % planu (plan **406.696,00** zł, w tym wkład własny do projektu „LEPSZE JUTRO „ 69.996,00 zł), przeznaczone na zasiłki celowe i kwotę 354.185,00 zł na realizację świadczeń z pomocy społecznej w formie zasiłków okresowych.

Lp.	Wyszczególnienie celu udzielonej pomocy	Liczba rodzin	Liczba świadczeń	Kwota udzielonej pomocy za 2018 r.	Średnia kwota udzielonej pomocy
1.	Żywność	28	28	8.400,00	300,00
2.	Leki	42	73	8.530,00	116,85
3.	Bieżące potrzeby	65	113	16.260,00	143,89
4.	Opłaty za energię elektryczną, wodę, gaz	36	110	12.872,65	117,02
5.	Opał	163	168	46.850,00	278,87
6.	Obuwie, odzież	3	3	270,00	90,00

7.	Środki czystości	3	10	390,00	39,00
8.	Wydatki związane z długotrwałą chorobą (zasiłki celowe specjalne)	100	189	60.740,00	321,38
9.	Pokrycie kosztów pobytu bezdomnych w placówkach w Stąporkowie , Łodzi	20	5.151	124.771,48	24,22
10.	Zasiłek celowy na pokrycie kosztów pogrzebu	4	4	6.947,64	1.736,91
11.	Remont mieszkania	5	9	1.350,00	150,00
12.	Zasiłki okresowe	1	1	169,36	169,36
13.	Zasiłki celowe w ramach projektu „Lepsze Jutro ”jako wkład własny	59	210	69.996,00	333,31
	Razem	X	6.069	357.547,13	58,91

Z dofinansowania zadań własnych (dotacja celowa) plan na zasiłki okresowe 354.185,00 zł, wydatkowano środki w 100 %, tj. 354.185,00 udzielając pomocy w formie zasiłków okresowych z powodu długotrwałego bezrobocia, choroby, niepełnosprawności i niskich dochodów dla 242 osób tj. 974 świadczeń .

Przeciętna kwota zasiłku okresowego wynosiła 363,64zł.

5. Rozdział 85216 – zasiłki stałe.

Plan na wypłatę zasiłków stałych to kwota – 934.629,00 zł , który zrealizowano w wysokości 896.829,45 zł, tj. 95,96 % .

Udzielono pomocy w formie zasiłków stałych z tytułu inwalidztwa lub osiągnięcia wieku emerytalnego (60 lat kobieta i 65 lat mężczyzna) nie posiadających żadnego źródła dochodu dla 174 osób, tj. 1.744 świadczeń na ogólną kwotę – 896.829,45 zł. Przeciętny zasiłek wyniósł 514,24 zł.

6. Rozdział 85219 - Utrzymanie Ośrodka Pomocy Społecznej

Plan wydatków tego rozdziału na 2018 r. wynosił 1.845.946,00 zł , w tym z dotacji na dofinansowanie realizacji zadań własnych 528.324,00 zł (środki z budżetu państwa). w 2018 roku środki otrzymane, pochodzące z budżetu państwa wykorzystano w kwocie 528.324,00 zł, tj. 100 % .

W omawianym okresie Gmina ze środków własnych dofinansowała do funkcjonowania Miejsko-Gminnego Ośrodka Pomocy Społecznej w Opocznie kwotę 1.309.004,33zł, na plan 1.317.622,00 zł.

z dotacji na realizację zadań własnych - wykonano 528.324,00 zł . Ogółem planowane wydatki w tym rozdziale wykonano w wysokości 1.837.328,33 zł , tj. 99,54 % planu.

W 2018 roku realizując zadania Miejsko – Gminny Ośrodek Pomocy Społecznej w Opocznie poniósł wydatki związane z utrzymaniem i obsługą jednostki, które przedstawiają się następująco:

Lp.	Wyszczególnienie §§ wydatków	OGÓŁEM w tym z	
		za 2018 r	z dotacji na realizację zad. własnych
1.	Wydatków w ramach BHP § 3020	14.860,32	0,00
2.	Płace dla pracowników § 4010	1.266.249,85	448.334,71
3.	Dodatkowe wynagrodzenie roczne za 2017 r.§ 4040	94.598,27	0,00
4	Składki ZUS § 4110	222.316,33	70.926,92
5.	Składki na Fundusz Pracy § 4120	26.564,66	9.062,37
6.	Wynagrodzenia bezosobowe § 4170	8.427,42	0,00
7.	Materiały i wyposażenie § 4210	32.673,20	0,00
8.	Opłaty za energię elektryczną, ciepłą, wodę § 4260	17.340,34	0,00
9.	Usługi remontowe § 4270	1.386,74	0,00
10.	Zakup usług zdrowotnych § 4280	1.328,00	0,00
11.	Zakup usług pozostałych § 4300	30.947,29	0,00
12.	Opłaty z tytułu usług telekomunikacyjne § 4360	1.730,75	0,00
13.	Opłaty za czynsz za budynek §4400	27.000,00	0,00
14.	Delegacje służbowe, ryczałty samochodowe § 4410	17.300,24	0,00
15.	Odpis na ZFŚS § 4440	49.327,74	0,00

16.	Podatek od nieruchomości § 4480	3.348,00	0,00
17.	Szkolenia pracowników § 4700	21.929,18	0,00
	Razem	1.837.328,33	528.324,00

7. Rozdział 85219 - Projekt „ Reorganizacja MGOPS w Opocznie „współfinansowany z ze środków Europejskiego Funduszu Społecznego w ramach Programu Operacyjnego Wiedza Edukacja Rozwój 2014-2020.

Plan na 2018 r. –250.000,00 zł, wykonano 209.067,17 zł, co stanowi 83,63 %, w tym:

- plan z „7” w kwocie 210.000,00 zł, wykonano 176.201,81 zł , co stanowi 83,63 %,

- plan z „9” w kwocie 39.300,00 zł, wykonano 32.865,36 zł , co stanowi 83,63 %.

Od 1 kwietnia 2018 r. Miejsko - Gminny Ośrodek Pomocy Społecznej w Opocznie, realizuje projekt „Reorganizacja MGOPS w Opocznie” . Projekt jest współfinansowany ze środków Unii Europejskiej w ramach Programu Operacyjnego Wiedza Edukacja Rozwój.

W ramach projektu zmieniono strukturę organizacyjną Ośrodka, wprowadzono nowy Regulamin Organizacyjny. Zgodnie z nim oddzielono pracę socjalną od świadczeń przyznawanych decyzją administracyjną. Do realizacji projektu zatrudniono psychologa i czterech specjalistów pracy socjalnej, którzy zostali delegowani na nowo utworzone stanowiska i otrzymali nowe zakresy obowiązków tj.:

- Stanowisko ds. pierwszego kontaktu,
- Stanowisko ds. pracy socjalnej,
- Stanowisko ds. świadczeń przyznawanych decyzją,
- Stanowisko ds. usług

w ramach projektu dla nowo utworzonych w/w stanowisk pracy zakupiono: komputery, biurka, fotele obrotowe, szafy, stolik i krzesła, telefony komórkowe, urządzenia wielofunkcyjne.

w ramach projektu pracownicy socjalni wzięli udział w następujących warsztatach:

1. „ Budowanie zespołów pracowniczych w instytucjach pomocy społecznej”
2. „ w zgodzie ze sobą i innymi, jak dbać o dobre relacje w zespole pracy socjalnej”
3. „Jak animować społeczne środowisko lokalne „
4. „Przemoc domowa „ .

Od 01.04.2018 roku pracownicy socjalni kontynuowali prace na w/w stanowiskach, pracę socjalną prowadzono odrębnie od świadczeń pieniężnych przyznawanych decyzją administracyjną

Nazwa zadania w ramach Projektu	Wydatki za 2018 roku		
	Wydatki określone w zatwierdzonym wniosku o realizację projektu za 2018 rok	Wydatki dokonane ZA 2018 r.	% realizacji
Zadanie 1 Przygotowanie MGOPS do przeprowadzenia zmian w funkcjonowaniu MGOPS	36.520,00	36.314,20	99,44
Zadanie 2 Wdrożenie w MGOPS nowego modułu funkcjonowania	171.640,00	130.939,54	76,29
Zadanie 3 KOSZTY POŚREDNIE	41.840,00	41.813,43	99,94
RAZEM	250.000,00	209.067,17	83,63

W okresie sprawozdawczym poniesiono wydatki ze środków EFS związane z zatrudnieniem pracowników tj. na płace i pochodne oraz na zakup wyposażenia dla nowo utworzonych stanowisk pracy i wynagrodzenia trenerów warsztatów.

Wydatków dokonano w §§

Lp.	Wyszczególnienie	PLAN wydatków na 2018rok z „7”	Wydatki za 2018 r. z „7”	% realizacji „7”	PLAN wydatków na2018rok z „9”	Wydatki za 2018 r. z „9”	% realizacji „9”
1.	Wydatki w ramach BHP § 302	120,52	0,00	0,00	22,48	0,00	0,00

2.	Płace dla pracowników §401	106.729,01	106.729,01	100,00	19.907,26	19.907,26	100,00
3.	Składki ZUS §411	18.506,63	18.506,63	100,00	3.451,89	3.451,89	100,00
4.	Składki FP §412	2.336,48	1.738,27	74,40	435,73	324,16	74,40
5.	Wynagrodzenia bezosobowe § 417	38.263,12	11.377,80	29,74	7.136,88	2.122,20	29,74
6.	Materiały biurowe i zakup wyposażenia §421	21.685,24	21.681,84	99,98	4.044,76	4.044,11	99,98
7.	Zakup artykułów spożywczych § 422	379,26	379,26	100,00	70,74	70,74	100,00
9.	Zakup usług zdrowotnych § 428	42,14	0,00	0,00	7,86	0,00	0,00
10.	Zakup usługi pozostałych § 430	20.800,30	14.204,54	68,29	3.879,70	2.649,46	68,29
11.	Opłaty z tyt. zakupu usług telefonicznych U § 436	1.264,20	1.011,36	80,00	235,80	188,64	80,00
12.	Opłaty za czynsz -wynajem lokalu § 440	573,10	573,10	100,00	106,90	106,90	100,00
	Ogółem	210.700,00	176.201,81	83,63%	39.300,00	32.865,36	83,63%

8. Rozdział 85228 – Usługi opiekuńcze i specjalistyczne usługi opiekuńcze.

Plan ogółem w tym rozdziale na 2018 rok wynosił 289.529,00 zł, który został zrealizowany w kwocie 285.618,36 zł , tj. 98,65% (w tym wkład własny do projektu CUS plan ogółem to 61.717,00zł, a wykonanie to 61.600,00 zł, tj. 99,81%.

Usługi opiekuńcze świadczone były z zadań własnych dla osób starszych, niepełnosprawnych, przewlekłe chorych, którzy we własnym zakresie nie mogli sprostać czynnościom dnia codziennego.

Z tej formy pomocy korzystało 50 podopiecznych, U których opiekunki, świadcząc usługi opiekuńcze przepracowały 6.447 godzin .

Wydatki na tę działalność za rok 2018 przedstawiają się następująco w §§:

Wydatków dokonano w §§

L.p.	WYSZCZEGÓLNIENIE WYDATKÓW WG §§	Plan na 2018 r. OGÓŁEM	ze środków własnych Gminy	ze środków Gminy jako wkład własny do projektu „9”	WYDATKI OGÓŁEM
1.	Wydatki w ramach bhp § 3020	7.017,00	6.437,60	0,00	6.437,60
2.	Płace dla pracowników § 4010	156.671,84	156.635,40	0,00	156.635,40
3.	Płace dla pracowników § 4019	52.069,80	0,00	52.030,64	52.030,64
4.	Dodatkowe wynagrodzenie roczne § 4040	13.872,00	13.871,90	0,00	13.871,90
5.	Składki ZUS § 4110	28.324,78	19.281,61	9.032,22	28.313,83
6.	Składki ZUS § 4119	9.039,44	9.032,22	0,00	9.032,22
7.	Składki Fundusz Pracy § 4120	3.021,38	3.011,62	0,00	3.011,62
8.	Składki Fundusz Pracy § 4129	607,76	0,00	537,14	537,14
9.	Materiały i wyposażenie § 4210	1.665,00	1.665,00	0,00	1.665,00
10.	Zakup usług zdrowotnych §4280	1.400,00	1.093,00	0,00	1.093,00
11.	Zakup usług pozostałych § 4300	240,00	0,00	0,00	0,00
12.	Opłaty z tytułu zakupu usług telekomunikacyjnych § 4360	500,00	95,06	0,00	95,06
13.	Delegacje służbowe § 4410	4.000,00	3.210,14	0,00	3.210,14
14.	Odpis na ZFSS § 4440	10.940,00	9.524,81	0,00	9.524,81
15.	Szkolenie pracowników § 4700	160,00	160,00	0,00	160,00
	Razem	289.529,00	224.018,36	61.600,00	285.618,36

Plan wydatków na wkład własny „ 9 „ - 61.717,00 zł, wykonano 61.600,00 zł, tj. 99,81 %.

Kwotę 61.600,00 zł, wydatkowano w ramach realizacji projektu konkursowego jako wkład własny ze środków własnych gminy współfinansując płace wraz z pochodnymi 2 opiekunek domowych.

9. Rozdział 85230 – Pomoc w zakresie dożywiania-,, Pomoc państwa w zakresie dożywiania na lata 2014-2020.”

Plan, to kwota 1.039.406,00 zł, w tym środki z budżetu gminy 314.000,00 zł i z rezerwy celowej budżetu państwa – 725.406,00 zł.

W 2018 roku wykorzystano środki w wysokości 1.039.405,74 zł, czyli 100 % .

Miejsko – Gminny Ośrodek Pomocy Społecznej w Opocznie w ramach zaplanowanych środków w tym rozdziale realizuje zadania z zakresu:

Z dożywiania w szkołach skorzystało 621 uczniów, w tym z terenów wiejskich 293 uczniów, z czego 48 uczniów w ramach programu osłonowego. Wydano ogółem 71.249 posiłków, w tym na terenie wsi – 36.796

Wydatki na dożywianie uczniów poniesiono w §§:

- 3110 – 393.414,70 zł na posiłki,
- 4300 – 43.371,74 zł na dowóz posiłków do szkół.

Ogółem – 436.786,44 zł .

Średni koszt posiłku (wsadu) wyniósł 3,00 zł, posiłku 5,53 zł (bez kosztów dowozu).

Akcją dożywiania zostali objęci uczniowie ze szkół podstawowych, gimnazjów i ponadgimnazjalnych z terenu Miasta i Gminy Opoczno.

W ramach realizacji programu w okresie sprawozdawczym udzielono pomocy również w formie:

- posiłków (obiadów dwudaniowych) dla osób starszych, niepełnosprawnych, bezdomnych bez źródła dochodu, lub którym kryterium dochodowe nie przekroczyło 150% na kwotę 85.008,00zł, średnio miesięcznie dla 119 osób, wydając 28.336 posiłków, średni koszt posiłku wyniósł 3,00 zł ,
- zasiłków celowych na pokrycie kosztów dożywiania dzieci w przedszkolach na kwotę 2.611,90 zł dla 12 dzieci tj. 36 świadczeń, średni koszt to 72,55 zł,
- zasiłków celowych na zakup żywności na kwotę 459.312,40 zł, dla 559 rodzin tj. 1960 świadczeń, średni koszt zasiłku wyniósł 234 ,34 zł,
- pomoc rzeczową w formie paczek żywnościowych na kwotę 55.687,00 zł, dla 379 rodzin tj. 950 świadczeń (paczek żywnościowych dla dorosłych i dzieci), średni koszt to 58,62 zł, Ogółem z Rządowego Programu „Pomoc Państwa w zakresie dożywiania” skorzystało 1.844 osób, w tym 733 ze wsi. Ogólny koszt realizacji tego programu, to kwota 1.039.405,74 zł.

10. Rozdział 85231 – Pomoc dla cudzoziemców.

Plan wydatków został ustalony w kwocie 3.000,00 zł, na podstawie pism z Łódzkiego Urzędu Wojewódzkiego. Jest to zadanie zlecone. w okresie 2018 roku wykonano 2.500,00 zł, co stanowi 83,33

% planu . Udzielono pomocy dla 1 osoby posiadającej zgodę na pobyt tolerowany, w formie zasiłków celowych na żywność, tj. 5 świadczeń. Średni koszt świadczenia to 500,00 zł.

11. Rozdział 85501 - ŚWIADCZENIA WYCHOWAWCZE „ Rodzina 500+”

Plan 23.771.069,00 zł, wykonano 23.251.465,21 zł, co stanowi 97,81 % .

I. Na świadczenia wychowawcze -plan 23.414.503,00 zł, wykonano 22.894.916,15 zł, co stanowi 97,78 %, jako zadania zlecone.

Wydano dla 2.810 rodzin decyzje na 4.326 dzieci i wypłacono w okresie sprawozdawczym 46.003 świadczenia wychowawcze na kwotę 22.894.916,15 zł.

II. Wydatki związane z obsługą świadczenia wychowawczego.

Plan 356.566,00 zł, wydatki 356.549,06 zł, co stanowi 99,99 % w tym:

- na wynagrodzenia i pochodne – 302.509,16 zł,
- wydatki bieżące - 54.039,90 zł.

Wydatków dokonano w §§

Lp.	WYSZCZEGÓLNIENIE	PLAN NA 2018 R	WYDATKI ZA 2018 ROK
1.	Świadczenie w ramach BHP §3020	1.410,00	1.410,00
2.	Płace dla pracowników § 4010	239.150,00	239.149,17
3.	Dodatkowe wynagrodzenia roczne za 2017 rok §4040	13.954,00	13.953,75
4.	Składki ZUS §4110	43.627,00	43.614,97
5.	Składki FP §4120	5.792,00	5.791,27
6.	Materiały i wyposażenie §4210	14.259,00	14.259,00
7.	Zakup energii elektrycznej, ciepłej, wody §4260	8.768,00	8.768,00
8.	Zakup usług remontowych §4270	401,00	400,98
9.	Zakup usług zdrowotnych §4280	158,00	158,00
10.	Zakup usług pozostałych §4300	7.133,00	7.132,35

11.	Opłaty z tytułu zakupu usług telefonicznych §4360	2.594,00	2.594,00
12.	Podróże służbowe pracowników § 4410	66,00	65,66
13.	Różne opłaty i składki §4430	179,00	178,40
14.	Odpis na ZFŚS §4440	10.079,00	10.078,11
15.	Szkolenia pracowników §4700	8.996,00	8.995,40
	Ogółem	356.566,00	356.549,06

12. Rozdział 85502- Świadczenia rodzinne, świadczenia z funduszu alimentacyjnego oraz składki na ubezpieczenia emerytalne i rentowe z ubezpieczenia społecznego.

Plan w tym rozdziale ustalony został w wysokości 11.603.304,00 zł, w tym na realizację zadań zleconych 11.496.294,00 zł na podstawie pism z Łódzkiego Urzędu Wojewódzkiego. Łącznie wydatki zostały wykonane w kwocie 11 395.043,37 zł, co stanowi 98,21 % planu rocznego w tym:

- na świadczenia rodzinne, pielęgnacyjne, świadczenia z funduszu alimentacyjnego i składki na ubezpieczenia emerytalne i rentowe – plan 11.162.441,00 zł, wykonano 10.959.048,20 zł, co stanowi 98,18 %, jako zadania zlecone,
- na koszty obsługi związane z realizacją w/w świadczeń plan – 325.613,00 zł, wykonano 325.609,52 zł, tj. 100 % , jako zadania zlecone,
- na koszty obsługi plan – 107.010,00 zł wykonano 102.145,65zł, tj. 95,45 %, jako **zadania własne**, są to wydatki związane z podejmowanymi działaniami wobec dłużników alimentacyjnych,
- na świadczenie z ustawy „Za życiem” – plan 8.240,00 zł , wykonano w 100,00 %, jako zadanie zlecone.
- na świadczenie jednorazowe – plan 8.000,00 zł , wykonano 8.000,00 zł, tj. 100,00 %.
- na koszty obsługi związane z realizacją w/w świadczenia plan – 240,00 zł, wykonano w 100,00 %.

w 2018 roku wydano na świadczenia rodzinne, świadczenia z funduszu alimentacyjnego i składki na ubezpieczenia emerytalne i rentowe, jednorazowe świadczenie „Za życiem” kwotę 10.967.048,20 zł, w tym na :

- składki na ubezpieczenie emerytalno-rentowe podopiecznych § 4110 kwotę 345.624,14 zł,
- świadczenia § 3110 kwotę 10.621.424,06 zł .

Dokonano wydatków na świadczenia wg niżej wymienionych rodzajów świadczeń :

L.p	Wyszczególnienie	Wartość uregulowanych zobowiązań, wykazanych w bilansie na koniec roku ubiegłego	Realizacja świadczeń za I półrocze 2018		
			Liczba osób	Liczba świadczeń	Kwota wypłaconych świadczeń
1	2	3	4	5	6
1.	zasiłek rodzinny (a+b+c), z tego:	0,00	2.930	30.978	3.461.676,01
a	a. zasiłek rodzinny na dziecko w wieku do ukończenia 5 roku życia	0,00	x	8.049	742.279,49
b	b. zasiłek rodzinny na dziecko w wieku powyżej 5 roku życia do ukończenia 18 roku życia	0,00	x	20.520	2.408.279,73
c	c. zasiłek rodzinny na dziecko w wieku powyżej 18 roku życia do ukończenia 24 roku życia	0,00	x	2.409	311.116,79
2.	dodatek z tytułu opieki nad dzieckiem w okresie korzystania z urlopu wychowawczego	0,00	155	1.226	465.888,61
3.	dodatek z tytułu urodzenia dziecka	0,00	146	212	139.391,40
4.	dodatek z tytułu samotnego wychowywania dziecka	0,00	127	1.281	237.185,35
5.	dodatek z tytułu kształcenia i rehabilitacji dziecka	0,00	200	2.124	218.029,60
6.	dodatek z tyt. rozpoczęcie roku szkolnego	0,00	1.687	3.845	155.897,63
7.	dodatek z tytułu podjęcia przez dziecko nauki w szkole poza miejscem zamieszkania	0,00	269	2.056	133.272,81
8.	dodatek z tytułu wychowywania dziecka w rodzinie wielodzietnej	0,00	459	4.977	452.430,28

9.	jednorazowa zapomoga z tytułu urodzenia się dziecka	0,00	287	287	287.000,00
10.	Świadczenie rodzicielskie	0,00	112	763	682.534,20
11.	zasitek pielęgnacyjny	0,00	1000	10.829	1.712.450,40
12.	świadczenie pielęgnacyjne	0,00	98	1.082	1.592.758,60
13.	Specjalny zasitek dla opiekunów	0,00	35	265	138.256,40
14.	Jednorazowe świadczenie „Za życiem „	0,00	2	2	8.000,00
15.	składki na ubezpieczenie emerytalne i rentowe z ubezpieczenia społecznego za osoby pobierające świadczenie pielęgnacyjne § 4110	0,00	75	796	303.673,58
16.	Składki na ubezpieczenie emerytalne i rentowe opłacone za osoby pobierające specjalny zasitek opiekunów § 4110	0,00	32	238	31.860,26
17.	Zasitek dla opiekuna	0,00	11	120	63.273,40
18.	Składki na ubezpieczenie emerytalne i rentowe opłacone za osoby pobierające zasitek dla opiekuna § 4110	0,00	9	73	10.090,30
19.	Świadczenie funduszu alimentacyjnego	0,00	242	2.434	873.379,37
	OGÓŁEM	0,00	7.876	63.588	10.967.048,20

- Wydatki związane z obsługą Świadczeń Rodzinnych, Funduszem Alimentacyjnym,, realizacją ustawy „Za życiem” wyniosły – 427.995,17 zł, w tym na wynagrodzenia i pochodne 355.710,02 zł, oraz wydatki bieżące 72.285,15 zł .

- Wydatki te przedstawiają się następująco:

Lp.	Wyszczególnienie	Wydatki za 2018 r. zad. zlecone	Wydatki za 2018 r. zad. własne	Razem
1.	Świadczenie w ramach BHP §3020	1.476,00	806,15	2.282,15
2.	Płace dla pracowników § 4010	221.868,00	55.664,33	277.532,33

3.	Dodatkowe wynagrodzenie za 2017 r. § 4040	19.248,16	1.415,80	20.663,96
4.	Składki ZUS § 4110	40.148,52	10.894,33	51.042,85
5.	Składki na FP § 4120	5.140,00	1.330,88	6.470,88
6.	Materiały i wyposażenie §4210	10.742,00	6.044,98	16.786,98
7.	Zakup energii elektrycznej, ciepłej, wody §4260	4.000,00	7.000,00	11.000,00
8.	Zakup usług remontowych §4270	269,59	0,00	269,59
9.	Zakup usług zdrowotnych § 4280	70,00	500,00	570,00
10.	Zakup usług pozostałych § 4300	9.400,00	16.323,69	25.723,69
11.	Opłaty z tytułu zakupu usług telekomunikacyjnych § 4360	800,00	600,00	1.400,00
12.	Różne opłaty i składki §4430	0,00	102,22	102,22
13.	Odpis na ZFŚS §4440	8.765,65	1.383,27	10.148,92
14.	Szkolenia pracowników § 4700	3.921,60	80,00	4.001,60
	Ogółem	325.849,52	102.145,65	427.995,17

13. Rozdział 85503 Karta Dużej Rodziny.

Na realizację tego zadania – zleconego zaplanowana została kwota 1.076,00 zł. Plan został zrealizowany w 100 % tj. 1.076,00 zł.

W okresie sprawozdawczym wydano dla 116 rodzin, 449 Kart Dużej Rodziny i dla 4 osób wydano duplikaty KDR, oraz 27 Kart dla osób, które już były posiadaczami Kart Dużej Rodziny (przedłużenia).

Wydatki poniesiono w:

§ 4210 – materiały i wyposażenie – 1.000,00 zł,

§ 4360- opłaty z tytułu zakupu usług telekomunikacyjnych -76,00 zł.

14. Rozdział 85504 – Wspieranie rodziny.

Plan w tym rozdziale ustalony został w wysokości 1.829.503,00 zł, w tym na realizację zadań zleconych 1.379.124,00 zł na podstawie pism z Łódzkiego Urzędu Wojewódzkiego. Łącznie wydatki zostały wykonane w kwocie 1.787.849,39 zł, tj. 97,72 % planu rocznego w tym:

- na rządowy program „Dobry Start „ to 300 zł jednorazowego świadczenia dla rodzin na

dziecko rozpoczynające rok szkolny. na podstawie rozporządzenia Rady Ministrów z dnia 30.05.2018 roku (Dz.U z dnia 01.06.2018 poz.1061).

To inwestycja w edukację polskich dzieci. Świadczenie dobry start finansowane jest ze środków budżetu państwa . Plan 1.335.262,00 zł, wykonano 1.310.700,00 zł, co stanowi 98,16 %, jako **zadania zlecone**. Świadczenie wypłacono dla 4.369 uczniów rozpoczynających rok szkolny z 3.014 rodzin .

- na koszty obsługi związane z realizacją w/w świadczenia plan –43.862,00 zł, wykonano 43.860,00 zł, tj.100 %, na wynagrodzenia i pochodne oraz doposażenia stanowisk pracy, **jako zadania zlecone**.

Ogółem plan z zadań zleconych zrealizowano w kwocie 1.354.560,00 zł.

- na koszty związane z zatrudnieniem asystentów rodziny z zadań własnych, z dotacji ,Funduszu Pracy plan - 151.923,00 zł, wykonano 145.463,23 zł, tj. 95,75%.

Wydatków dokonano na wynagrodzenie i pochodne Asystentów Rodziny w 2018 r., w kwocie ogółem 127.353,40 zł (w tym wkład do projektu „W rodzinie siła „ - 22.180,00 zł) i z dotacji celowej w ramach programu Asystent Rodziny i koordynator pieczy zastępczej na 2018 rok -27.787,00 i Funduszu Pracy 10.928,00) , którzy sprawowali pomoc 94 rodzinom w opiece i wychowaniu 232 dzieci w tym 15 dzieci przebywających w pieczy zastępczej i w rodzinach zagrożonych wykluczeniem społecznym lub niezaradnych życiowo w prowadzeniu gospodarstwa domowego, oraz załatwianiu spraw społeczno-bytowych .

Pomoc ta ma na celu, aby dzieci pozostały w rodzinach biologicznych bądź powrócili z rodzin zastępczych lub placówek opiekuńczo – wychowawczych.

- plan – 298.456,00 zł, z zadań własnych z którego opłacono częściowo koszty utrzymania dzieci z Gminy Opoczno przebywające w rodzinach zastępczych, placówkach opiekuńczo – wychowawczych dla 44 dzieci na kwotę 287.826,16 zł, tj. 10 % kosztów w I roku pobytu dla 9 dzieci , 30 % kosztów w II roku pobytu dla 13 dzieci i 50 % kosztów w III roku pobytu i dłuższym dla 22 dzieci .

Wydatków dokonano w §§

WYDATKI WG §§	Plan na 2018 r. OGÓŁEM	WYDATKI ZA 2018 ROK					Zadania zlecone „Dobry Start 300”	WYDATKI OGÓŁEM
		ze środków własnych Gminy	ze środków Gminy jako wkład własny do projektu „9”	z dotacji na realizacje zadań własnych	Ze środków Funduszu Pracy			

1.	Wydatki w ramach bhp § 3020		3.050,00	2.933,26	0,00	0,00	0,00	0,00	2.933,26
2.	świadczenia społeczne § 3110	zlecone	1.335262,00	0,00	0,00	0,00	0,00	1.310.700,00	1.310.700,00
3.	Płace dla pracowników § 4010		82.617,00	43.896,58	0,00	27.787,00	10.928,00	0,00	82.611,58
		zlecone	29345,00	0	0	0	0	29.344,43	29.344,43
4.	Płace dla pracowników § 4019		22.200,00	0,00	18.650,00	0,00	0,00	0,00	18.650,00
5.	Dodatkowe wynagrodzenie roczne § 4040		5.680,00	5.671,56	0,00	0,00	0,00	0,00	5.671,56
6.	Składki ZUS § 4110		14.833,00	14.825,26	0,00	0,00	0,00	0,00	14.825,26
		zlecone	5.089,00	0,00	0,00	0,00	0,00	5.088,33	5.088,33
7.	Składki ZUS § 4119		3.876,00	0,00	3.256,30	0,00	0,00	0,00	3.256,30
8.	Składki Fundusz Pracy § 4120		2.065,00	2.065,00	0,00	0,00	0,00	0,00	2.065,00
		zlecone	656,00	0,00	0,00	0,00	0,00	655,24	655,24
9.	Składki Fundusz Pracy § 4129		540,00	0,00	273,70	0,00	0,00	0,00	273,70
10.	Materiały i wyposażenie § 4210		500,00	423,99	0,00	0,00	0,00	0,00	423,99
		zlecone	8.772,00	0,00	0,00	0,00	0,00	8.772,00	8.722,00
11.	Zakup usług zdrowotnych § 4280		300,00	260,00	0,00	0,00	0,00	0,00	260,00
12.	Zakup usług pozostałych § 4300		500,00	135,84	0,00	0,00	0,00	0,00	135,84
13.	Zakup usług przez jedn. samorządu terytorialnego § 4330		298.456,00	287.826,16	0,00	0,00	0,00	0,00	287.826,16

14.	Opłaty z tytułu usług telekomunikacyjnych § 4360	300,00	60,00	0,00	0,00	0,00	0,00	60,00
15.	Delegacje służbowe § 4410	8000,00	7.105,00	0,00	0,00	0,00	0,00	7.105,00
16.	Odpis na ZFSS § 4440	6.273,00	6.272,14	0,00	0,00	0,00	0,00	6.272,14
17.	Szkolenie pracowników § 4700	1.189,00	919,60	0,00	0,00	0,00	0,00	919,60
RAZEM: własne		450.379,00	372.394,39	22.180,00	27.787,00	10.928,00	1.354.560,00	433.289,39
zlecone		1.379.124,00	0,00	0,00	0,00	0,00	1.354.560,00	1.354.560,00
Ogółem		1.829.503,00	372.394,39	22.180,00	27.787,00	10.928,00	1.354.560,00	1.787.849,39

Plan wydatków na wkład własny „ 9 „ - 26.616,00 zł, wykonano 22.180,00 zł, tj. 83,33 % .

Kwotę 22.180,00 zł, wydatkowano w ramach realizacji projektu konkursowego jako wkład własny ze środków własnych gminy współfinansując płace wraz z pochodnymi dwóch asystentów rodziny.

15. Rozdział 85504 – Projekt " w RODZINIE SIŁA" realizacja projektu konkursowego działanie 9.2.1 współfinansowanego z Europejskiego Funduszu Społecznego w ramach Regionalnego Programu Operacyjnego Województwa Łódzkiego na lata 2014-2020.

Plan na 2018 z EFS wyniósł 176.527,55 zł, wykonano 142.650,11 zł, co stanowi 80,81%.

w projekcie udział brało 40 rodzin z terenu Miasta i Gminy Opoczno zagrożonych ubóstwem lub wykluczeniem społecznym.

Projekt miał na celu zwiększenie dostępu do usług społecznych, zwiększenie aktywności zawodowej i zmniejszenie bezrobocia w tych rodzinach.

w ramach projektu było zatrudnionych dwóch asystentów rodziny, którzy sprawowali pomoc 22 rodzinom w opiece i wychowaniu 43 dzieci w rodzinach objętych projektem, którzy mieli problemy m.in. w prowadzeniu gospodarstwa domowego, oraz załatwianiu spraw społeczno- bytowych . Pomoc ta miała na celu pozostawienie dzieci w rodzinach biologicznych bądź umożliwić powrót z rodzin zastępczych lub placówek opiekuńczo –wychowawczych.

w roku 2018 roku poniesiono wydatki na wynagrodzenie i pochodne asystentów rodziny, realizację form wsparcia dla rodzin objętych projektem tj. na warsztaty i porady specjalistyczne oraz na wydatki personelu zaangażowanego w realizację projektu.

Nazwa zadania w ramach Projektu	Wydatki za 2018 rok		
	Wydatki określone w zatwierdzonym wniosku o realizację projektu w 2018 roku	Wydatki dokonane w 2018 r.	% realizacji
Zadanie 1 Usługa asystenta rodziny	57.365,22	53.600,99	93,44
Zadanie 2 Usługa w formie porad prawnych	4.400,00	3.920,00	89,09
Zadanie 3 Usługa w formie konsultacji i porad specjalistycznych	15.000,00	13.256,01	88,37
Zadanie 4 Usługa w formie warsztatów – szkoła dla rodziców i rodzeństwo bez rywalizacji	20.634,00	9.966,00	48,30
Zadanie 5 Usługa w formie warszt. trening umiejętności interpersonalnych w rodzinie	3.128,00	2.562,00	81,91
Zadanie 6 Usługa w formie warsztatów -gospodarowanie budżetem domowym	5.004,00	4.851,60	96,95
Zadanie 7 Usługa w formie warsztatów -Jak zarządzać czasem	4.376,28	2.592,00	59,23
Zadanie 8 Usługa w formie warsztatów -Podnoszenie własnej wartości	5.728,00	2.662,00	46,47

Zadanie 9	24.086,32	16.461,88	68,35
Usługa w formie warszt. kulinarnych			
KOSZTY POŚREDNIE	36.805,73	32.777,63	89,06
RAZEM ZE ŚRODKÓW EFS	176.527,55	142.650,11	80,81%
Rozdz. 85504			

Wydatków dokonano w §§

Lp	Wyszczególnienie	Plan wydatków na 2018r.	Wydatki zrealizowane w 2018 r.	% realizacji
1.	Wydatki w ramach BHP § 3027	701,78	617,56	88,00
2.	Płace dla 2 asystentów rodziny i innych biorących udział przy realizacji projektu jako dodatkowa praca § 4017	49.891,26	40.897,05	81,97
3	Dodatkowe wynagrodzenie roczne § 4047	4.897,00	2.355,91	48,11
4.	Składki ZUS od płac § 4117	10.790,85	7.429,55	68,85
5.	Składki Fundusz Pracy § 4127	1.792,77	1.046,02	58,35
6.	Wynagrodzenia bezosobowe § 4177	36.206,75	31.890,00	88,08
7.	Materiały biurowe i zakup wyposażenia i innych materiałów § 4217	21.110,14	18.030,46	85,41
8.	Zakup artykułów spożywczych § 4227	12.830,32	10.162,76	79,21
9.	Zakup energii § 4267	3.000,00	570,45	19,01
10.	Zakup usług zdrowotnych § 4287	900,00	0,00	0,00
11.	Zakup usługi pozostałych § 4307	30.065,60	26.349,57	87,64
12.	Opłaty z tyt. zakupu usług telefonicznych U § 4367	360,00	360,00	100,00
13.	Krajowe podróże służbowe § 4417	2.781,08	1.755,12	63,11

14.	Odpis na ZFŚS § 4447	1.200,00	1.185,66	98,80
	Ogółem	176.527,55	142.650,11	80,81

Plan wydatków na realizację projektu w 2018 roku wynosił 203.143,55 zł, w tym:

- „7” - ze środków EFS - 176.527,55 zł, wykonano 142.650,11 zł, tj. 80,81 %,
- „9”- wkład własny - budżet gminy - 26.616,00 zł, wykonano w 83,33 %, (wydatkowano kwotę 22.180,00 zł, jako wkład własny do projektu konkursowego ze środków własnych gminy współfinansując płace wraz z pochodnymi dwóch asystentów rodziny.

Kwota wykonania ogółem ze środków (EFS, środków własnych gminy) wyniosła 164.830,11 zł, tj. 81,14 % planu.

W ramach projektu zrealizowano następujące formy wsparcia:

1. Kompleksowe wsparcie asystenta rodziny.
2. Warsztaty „Szkoła dla rodziców i rodzeństwo bez rywalizacji”
3. Usługa w formie porad prawnych polegająca np. na pisaniu pism procesowych oraz na pomocy w załatwieniu ważnych spraw prawnych związanych z ich życiem rodzinnym.
4. Usługa w formie konsultacji i porad specjalistycznych (psychologicznych) polegająca na poradach i konsultacjach psychologicznych, na prowadzeniu terapii grup wsparcia dla uczestników projektu.
5. Trening umiejętności interpersonalnych – prawidłowa komunikacja w rodzinie.
6. Warsztaty „Podnoszenie poczucia własnej wartości”.
7. Warsztaty kulinarne dla osób dorosłych i młodzieży.

Na zakończenie projektu zorganizowano piknik rodzinny, na który zaproszono wszystkie rodziny, które uczestniczyły w projekcie. Podczas imprezy odbyły się gry i konkursy dla dzieci oraz całych rodzin. Spotkanie miało oprawę muzyczną , zakończone było grillem oraz przekazaniem upominków i paczek dla dzieci.

16. Rozdział 85295 - Projekt „CUS Centrum Usług Społecznych dla mieszkańców powiatu opoczyńskiego” współfinansowany z ze środków Europejskiego Funduszu Społecznego w ramach Regionalnego Programu Operacyjnego Województwa łódzkiego na lata 2014-2020.

Plan ogółem – 508.002,76 zł, wykonano 501.290,33 zł, co stanowi 98,68%, w tym:

- plan z „7” w kwocie 482.200,82 zł, wykonano 475.829,35zł , co stanowi 98,68%,
- plan z „9” w kwocie 25.801,94 zł, wykonano 25.460,98zł , co stanowi 98,68 %.

Miejsko - Gminny Ośrodek Pomocy Społecznej w Opocznie realizuje projekt pod nazwą „CUS -

Centrum Usług Społecznych dla mieszkańców powiatu opoczyńskiego” w partnerstwie, gdzie Liderem jest Gmina Opoczno/ Miejsko- Gminny Ośrodek Pomocy Społecznej a Partnerami są: Powiat Opoczyński, Gmina Drzewica, Fundacja „Dar dla Potrzebujących” z Mroczkowa Gościnnego oraz Fundacja „Uśmiech Dziecka to Nasz Cel” z Opoczna.

Głównym celem projektu jest zwiększenie dostępności do usług społecznych dla 156 osób zagrożonych wykluczeniem społecznym mieszkających na terenie powiatu opoczyńskiego, poprzez zwiększenie liczby miejsc świadczenia w/w usług.

Projekt swoimi działaniami obejmuje osoby należące do jednej z niżej wymienionych grup:

- osoby niesamodzielne, które ze względu na wiek, stan zdrowia lub niepełnosprawność wymagają opieki czy też wsparcia,
- dzieci i młodzież do 18 roku życia zagrożone ubóstwem i wykluczeniem społecznym,
- osoby należące do otoczenia osób niesamodzielnych (opiekunowie faktyczni).

w ramach projektu jednostka realizuje zadania dla w/w osób -mieszkańców Gminy Opoczno takie jak : usługi opiekuńcze w miejscu zamieszkania, specjalistyczne usługi opiekuńcze oraz prowadzi Klub Seniora.

- **Usługi opiekuńcze i specjalistyczne usługi opiekuńcze**

Usługi opiekuńcze skierowane są do mieszkańców gminy Opoczno. Obejmują pomoc w zaspokajaniu codziennych potrzeb życiowych, opiekę higieniczną, zaleconą przez lekarza pielęgnację oraz, w miarę możliwości, zapewnienie kontaktów z otoczeniem, dostosowane do szczególnych potrzeb wynikających z rodzaju schorzenia lub niepełnosprawności,

Usługami opiekuńczymi są objęte – osobie samotnej, która z powodu wieku, choroby lub innych przyczyn wymaga pomocy innych osób, a jest jej pozbawiona, przysługuje pomoc w formie usług opiekuńczych lub specjalistycznych usług opiekuńczych. Przyznając decyzją usługi opiekuńcze, ustala się ich zakres , okres oraz odpłatności za usługi opiekuńcze.

W okresie od II-XII 2018r usługi opiekuńcze w ramach projektu realizowane były dla 65 osób ,w tym specjalistyczne usługi opiekuńcze dla 20 osób , świadczone przez 8 opiekunek środowiskowych zatrudnionych w ramach projektu ze środków EFS .

Łączna liczba świadczonych usług w/w okresie wyniosła 10.509 godzin .

- **Klub seniora**

Miejsko-Gminny Ośrodek Pomocy Społecznej w Opocznie prowadzi Klub Seniora. Skierowany jest on do mieszkańców Gminy Opoczno. Jest on miejscem spotkań osób starszych i niesamodzielnych. Przeciwdziała osamotnieniu i marginalizacji seniorów. Uczestnicy klubu korzystają z porad psychologa,

prawnika, lekarza i pielęgniarki. Ponadto biorą czynny udział w zajęciach kulinarnych, plastycznych, gimnastycznych, florystycznych, rękodzieła i szydełkowania.

Uczestnicy Klubu Seniora zapewnione mają codziennie ciepły posiłek. Zajęcia w Klubie Seniora dla uczestników są bezpłatne. w ramach projektu jest zatrudnionych 3 opiekunów. Zajęcia odbywają się w dni robocze w godzinach 8.00- 16.00.

W okresie od II- XII 2018 r. w zajęciach Klubu Seniora uczestniczyło 30 osób.

W 2018 roku poniesiono wydatki związane z zatrudnieniem m.in. wynagrodzenie i pochodne , oraz zakup wyposażenia.

Nazwa zadania w ramach Projektu	Wydatki za 2018 rok		
	Wydatki określone w zatwierdzonym wniosku o realizację projektu w 2018 roku	Wydatki dokonane w 2018 r.	% realizacji
Zadanie 1 Usługi opiekuńcze	126.032,56	125.837,69	99,85
Zadanie 2 Usługi opiekuńcze specjalistyczne	122.000,00	121.396,78	99,51
Zadanie 3 Klub Seniora	232.305,88	226.522,59	97,51
KOSZTY POŚREDNIE	27.664,32	27.533,27	99,53
RAZEM	508.002,76	501.290,33	98,68

Wydatki były związane z zatrudnieniem 8 opiekunek tj. płace i pochodne oraz działalnością Klubu Seniora m.in. zatrudnieniem 3 opiekunów i trenerów do poradni specjalistycznych realizowanych na rzecz uczestników Klubu Seniora .

Wydatków dokonano w §§

Lp.	Wyszczególnienie	PLAN wydatków na 2018rok z „7”	Wydatki za 2018 rok z „7”	% realizacji z „7”	PLAN wydatków na 2018rok z „9”	Wydatki za 2018 r. z „9”	% realizacji i „9”
1.	Wydatki w ramach BHP § 302	5.708,22	5.708,14	100,00	305,43	305,40	100,00
2.	Płace dla pracowników § 401	260.272,29	260.094,38	99,93	13.927,02	13.917,08	99,93
3.	Składki ZUS § 411	43.692,97	43.662,08	99,93	2.337,91	2.336,23	99,93
4.	Składki FP §412	6.165,14	6.148,74	99,73	329,89	329,00	99,73
5.	Wynagrodzenia bezosobowe § 417	22.357,59	22.317,88	99,82	1.196,27	1.194,12	99,82
6.	Materiały biurowe i zakup wyposażenia §421	9.331,33	8.756,33	93,84	499,30	468,53	93,84
7.	Zakup artykułów spożywczych § 4227	10.713,43	10.247,30	95,65	663,50	548,33	82,64
8.	Zakup energii § 4267	3.417,15	2.657,77	77,78	182,85	142,23	77,78
9.	Zakup usługi pozostałych § 4307	64.815,04	61.741,88	95,26	3.377,86	3.304,10	97,82
10.	Opłaty z tyt. zakupu usług telefonicznych U § 4367	730,89	623,35	85,29	39,11	33,37	85,32
11.	Opłaty za czynsz wynajem lokalu § 4400	30.374,69	30.374,69	100,00	1.625,31	1.625,31	100,00
12.	Krajowe podróże służbowe § 4417	14.121,72	12.996,45	92,03	755,64	695,43	92,03
13.	Odpis na ZFŚS § 4447	10.500,36	10.500,36	100,00	561,85	561,85	100,00

	Ogółem	482.200,82	475.829,35	98,68	25.801,94	25.460,98	98,68
--	---------------	-------------------	-------------------	--------------	------------------	------------------	--------------

17. Rozdział 85395 – Projekt „Lepsze Jutro” współfinansowany ze Środków Europejskiego Funduszu Społecznego w ramach Regionalnego Programu Operacyjnego Województwa Łódzkiego na lata 2014-2020 w ramach Osi IX Włączenie Społeczne.

Plan na 2018 r. wynosi 409.207,52 zł, wydatkowano 318.413,16 zł, co stanowi 77,81 %

W okresie I-XII 2018 roku poniesiono wydatki na wynagrodzenie i pochodne pracowników socjalnych, zwrot kosztów nauki oraz z zadań własnych (budżetu gminy z rozdziału 85214) zasiłki i pomoc w naturze dla rodzin osób objętych.

Nazwa zadania w ramach Projektu	Wydatki za 2018 roku		
	Wydatki określone w zatwierdzonym wniosku o realizację projektu na 2018 r.	Wydatki dokonane w 2018 r.	% realizacji
Zadanie 1 Praca socjalna	93.600,00	91.903,89	98,19
Zadanie 2 Konsultacje i porady specjalistyczne	30.240,00	22.536,98	74,53
Zadanie 3 Trening umiejętności społecznych	39.077,77	21.678,12	55,47
Zadanie 4 Warsztaty Program Korekcyjno – Edukacyjny	9.000,00	8.654,00	96,16
Zadanie 5 Ścieżka Edukacyjna	110.653,80	80.733,08	72,96
Zadanie 6 Program Aktywizacja i Integracja	31.960,00	15.778,51	49,37
Koszty pośrednie	94.675,95	77.128,58	81,46
RAZEM	409.207,52	318.413,16	77,81

Wydatków dokonano w §§

Lp	Wyszczególnienie	PLAN wydatków na 2018	Wydatki za 2018 roku	% realizacji
1.	Płace dla pracowników §4017	154.591,18	123.788,20	80,07
2.	Składki ZUS §4117	27.539,42	23.253,95	84,44
3.	Składki Fundusz Pracy §4127	4.034,70	2.427,13	60,16
4.	Wynagrodzenia bezosobowe § 417	63.300,00	48.272,63	76,26
5.	Materiały biurowe i zakup wyposażenia §4217	5.263,55	2.888,97	54,89
6.	Zakup artykułów spożywczych § 4227	1.660,00	1.379,99	83,13
7.	Zakup energii § 4267	3.000,00	3.000,00	100,00
8.	Zakup usługi pozostałych §4307	149.818,67	113.402,29	75,70
	Ogółem Rozdz. 85395	409.207,52	318.413,16	77,81

Plan wydatków na realizację projektu za 2018 roku wynosi 479.203,52 zł, w tym:

- „7” - ze środków EFS - 409.207,52 zł, wykonano 318.413,16 zł, tj. 77,81 % ,

- „9”- wkład własny -budżet gminy - 69.996,00 zł, wykonano w 100,00 % ,(w ramach projektu jako wkład własny w 2018 roku wypłacono zasiłki celowe dla 54 uczestników projektu z rozdziału 85214 § 3119 na kwotę 69.996,00 zł).

Kwota wykonania ogółem ze środków (EFS, środków własnych gminy) wyniosła 388.409,16 zł, tj. 81,05 % planu.

Miejsko Gminny Ośrodek Pomocy Społecznej w Opcznie w okresie sprawozdawczym realizuje projekt konkursowy „**Lepsze Jutro**”.

Wsparciem zostanie objętych 65 osób, klientów MGOPS, w wieku 18-64 lata, zagrożonych ubóstwem lub wykluczeniem społecznym. Celem głównym projektu jest przywrócenie zdolności do zatrudnienia tych osób, w okresie od 01.01.2018 do 31.12.2018 r.

W ramach projektu zrealizowano następujące formy wsparcia.

1. Kompleksowe wsparcie pracownika socjalnego w ramach pracy socjalnej,
2. Usługa w formie porad i konsultacji prawnych .
3. Usługa w formie konsultacji i porad specjalistycznych (psychologicznych) polegająca na poradach

i konsultacjach psychologicznych, na prowadzeniu terapii i grup wsparcia dla uczestników projektu.

4. Trening kompetencji i umiejętności społecznych, w tym:
 - Warsztaty „Trening dorosłości” dla 14 osób
 - Autoprezentacja – dla 14 osób,
 - Ścieżka edukacyjna – zwrot kosztów za naukę, dojazdy, noclegi i podręczniki dla osób podwyższających swoje wykształcenie na poziomie gimnazjalnym, ponadgimnazjalnym i wyższym,
 - kurs prawa jazdy kat. B, - dla 25 osób
 - nauka języka obcego – dla 5 osób
 - warsztaty komputerowe – dla 7 osób
 - warsztaty korekcyjno- edukacyjne dla sprawców przemocy domowej – dla 7 osób
 5. Zasiłki celowe i pomoc w naturze – wypłacone w kwocie – 69.996,00 zł (wkład własny)
 6. Program Aktywizacja i Integracja dla 17 osób, w tym warsztaty:
 - Jak efektywnie zarządzać czasem
 - Trening kompetencji społecznych
 - Gospodarowanie budżetem domowym
 - Autoprezentacja
- W ramach PAI uczestnicy brali udział w pracach społeczno – użytecznych w wymiarze 10h tygodniowo.

18. Rozdział 85415 – pomoc materialna dla uczniów.

Zaplanowane są środki z przeznaczeniem na pokrycie kosztów udzielania pomocy materialnej dla uczniów o charakterze socjalnym – 210.704,00 zł, wydatkowano w wysokości 200.184,00 zł ,tj. 95,01% planu.

Środki przeznaczone na inne formy pomocy dla uczniów dotyczą:

- pokrycia kosztów udzielania pomocy materialnej dla uczniów o charakterze socjalnym współfinansowane w 80% środkami pochodzącymi z dotacji z Łódzkiego Urzędu Wojewódzkiego (kwota planu – 168.554,00 zł) wydatkowano 160.147,20 zł tj. 95,01 % i budżetu gminy plan 42.150,00 zł, wydatkowano 40.036,80 zł , tj. 94,99 % .

Udzielono pomocy materialnej dla 218 uczniów w formie gotówkowej:

- stypendia 205 uczniów tj. 1.245 świadczeń na kwotę 190.464,00 zł . Średni koszt pomocy wyniósł 152,98 zł (80% tj. 122,38 zł na kwotę 152.371,20 zł, z dotacji i 20% tj. 30,60 zł, na kwotę 38.092,80 zł, ze środków własnych).

-zasiłek szkolny dla 17 uczniów tj. 17 świadczeń na kwotę 9.720,00 zł .Średni koszt pomocy wyniósł 571,76 zł (80,00 % tj. 7.776,00 zł z dotacji i 20,00 % tj. 1.944,00 zł ze środków własnych).

łącznie na ten cel wydatkowano 200.184,00 zł .

Warunkiem ubiegania się o stypendium szkolne jest spełnienie kryterium dochodowego o którym mowa w ustawie o systemie oświaty - art. 90 d ust. 7 ustawy. Miesięczna wysokość dochodu na osobę w rodzinie ucznia nie może być większa niż kwota, o której mowa w art. 8 ust. 1 pkt.2 ustawy o pomocy społecznej z dnia 12 marca 2004 r. (Dz. U. z 2017 r. poz. 1769 z późn. zm).

VI. Zadania Działu Organizacyjno-Gospodarczego.



Dział organizacyjny w 2018 r. podlegał kierownikowi. Do działu organizacyjno- gospodarczego należą: Kadry i Sekretariat, Informatyk, Składnica Akt, Zamówienia publiczne, Kuchnia, Jadłodajnia Obsługa gospodarcza. w zakresie zadań działu organizacyjno - gospodarczego jest prawidłowe funkcjonowanie Ośrodka.

VI.1. System informatyczny.

Pracownicy Ośrodka mają dostęp do danych osobowych zawartych w systemach dziedzinowych firmy Sygnity – Świadczenia oraz Pomost.

System Świadczenia obejmuje:

- Świadczenia Rodzinne,
- Fundusz Alimentacyjny,
- Świadczenia Wychowawcze,
- Stypendia.

System POMOST obejmuje Pomoc Społeczną i Zespół Interdyscyplinarny.

Pozostałe systemy informatyczne to: e-PUAP, Karta Dużej Rodziny, SL2014, Centralna Aplikacja Statystyczna, GUS, SEPI, Płatnik, Programy Finansowo-Księgowe Info-System, Program Kadrowy, SJO Bestia.

Dostęp do systemów informatycznych wymaga użycia indywidualnego hasła. Hasła zmieniane są raz w miesiącu. Ponadto prowadzona jest ewidencja pracowników upoważnionych do pracy w systemie informatycznym wraz z nadanym numerem użytkownika. Pracownicy w ramach pracy w systemie informatycznym wykonują jedynie czynności do których posiadają uprawnienia.

Codziennie wykonywane są kopie bezpieczeństwa na serwerze głównym, z którego to są kopiowane (w porze nocnej) na serwer NAS. w 2017r zakupiliśmy dwuzatokowy dysk sieciowy NAS – QNAP TS-228.

Za tworzenie kopii danych odpowiedzialny jest Informatyk.

W Ośrodku są dwa serwery bazodanowe: główny serwer Dell R320 na systemie Windows Server 2012r2 oraz serwer obsługujący system dziedzinowy Świadczenia – Stypendia Szkolne.

Na każdym ze stanowisk komputerowych zainstalowane jest oprogramowanie antywirusowe firmy ESET NOD32. Informatyk przeprowadza cykliczne kontrole antywirusowe. Wszystkie stacje

komputerowe mają dostęp do Internetu.

Na stanowiskach komputerowych wykorzystywane jest jedynie legalne oprogramowanie oraz darmowe aplikacje instalowane przez Informatyka. Pracownicy posiadający służbową pocztę używają ją jedynie w związku z czynnościami związanymi z wykonywaną pracą. Dostęp do kont chroniony jest indywidualnymi hasłami.

W kwietniu 2018r. zmieniliśmy dostawcę Internetu korzystając z oferty firmy GigaLan. Internet teraz jest w technologii światłowodowej. Prędkość pobierania to 30 Mb/s zaś wysyłania 10 Mb/s. Dotychczasowy Internet z firmy VoiceNet pozostał jako łącze rezerwowe w przypadku awarii. Od lipca ubiegłego roku MGOPS wynajmuje budynek przy ul. Kopernika 4a, który został połączony z głównym budynkiem siecią bezprzewodową tworząc Bridge (most), dzięki czemu pracownicy w drugim budynku mają Internet oraz dostęp do serwerów które znajdują się w głównym budynku i mogą korzystać z programu Pomost Std.

W 2018r. trwały prace nad dostosowaniem systemów informatycznych do rozporządzenia RODO. Ponadto poza codziennym utrzymaniem infrastruktury sieci teleinformatycznej zostały wymieniany wyeksploatowany sprzęt komputerowy na nowy.

VI.2. Składnica akt.

W budynku magazynu Ośrodka funkcjonuje składnica akt. w roku 2018 przekazano na podstawie spisów zdawczo (załącznik nr 1 do instrukcji funkcjonowania składnicy akt) odbiorczych do archiwum 183 teczki. w myśl ustawy: z dnia 14 lipca 1983 r. o Narodowym Zasobie archiwalnym i archiwach. (Dz. U. z 2016 r. poz. 1506 z późn.zm).

Do zadań Pracownika należały zadania powierzone Pracodawcę oraz inne zadania wynikające w myśl ustawy: z dnia 14 lipca 1983 r. o Narodowym Zasobie archiwalnym i archiwach. (Dz. U. z 2016 r. poz. 1506 z późn.zm).

Pracownik działu-pomoc administracyjna ds. archiwum dokonuje co roku składowania w niej dokumentów zgodnie z obowiązującymi przepisami we współpracy ze wszystkimi działami, które przekazują akta do składnicy.

VI.3. Zamówienia publiczne.

W 2018 r. zamówienia publiczne w Miejsko-Gminnym Ośrodku Pomocy Społecznej w Opocznie udzielane były na podstawie art. 4 pkt 8 ustawy z dnia 29 stycznia 2004 r., zgodnie z Regulaminem zamówień publicznych stanowiącym załącznik nr 1 do Zarządzenia nr 29/2017 Dyrektora MGOPS w Opocznie z dnia 11.12.2017r. Prowadzone postępowania o udzielenie zamówień

publicznych na poszczególne dostawy oraz usługi dla całego Ośrodka nie przekraczały kwoty 30000 EURO, dlatego zgodnie z ustawą Pzp przy realizacji stosowano wewnętrzne postanowienia zawarte w Regulaminie zamówień publicznych.

Proces zamówień publicznych na podstawie w/w Regulaminu przedstawia się w następujący sposób:

1. Wszczęcie postępowania o zamówienie publiczne ustalane w porozumieniu z Kierownikami poszczególnych działów MGOPS.
2. Współuczestnictwo w pracach Komisji Przetargowej celem wyłonienia Wykonawcy.
3. Przygotowuje projekt umowy z wyłonionym Wykonawcą danego postępowania oraz koordynuje czynności związane z zawarciem umowy.
4. Archiwizacja dokumentów z postępowania o udzielenie zamówienia publicznego.

Pracownik ds. zamówień corocznie przygotowuje sprawozdania, raporty z zakresu zamówień publicznych. w 2018 roku przygotowano 26 zapytań ofertowych, a sfinalizowano 24 umowy.

VI.4. Kuchnia – stołówka.

W 2018 roku w Ośrodku w okresie od 01 stycznia do 31 grudnia funkcjonowała kuchnia. od 01 stycznia do 30 czerwca posiłki gotowane były w kuchni MGOPS a wydawane były w siedzibie CIS ul. Sobieskiego, ciepłe posiłki przewoził CIS - na mocy zawartej umowy na przewóz i dostarczenie ciepłego posiłku w termosach. Od 01 lipca do 31 grudnia posiłki przygotowywane były w kuchni Ośrodka, dostarczane przez CIS do lokalu na Placu Kościuszki 6 w Jadłodajni „Dobre Miejsce” gdzie były wydawane przez kucharki zatrudnione w MGOPS. Jadłodajnia funkcjonowała na mocy Umowy Użyczenia pomiędzy Gminą Opoczno, a Miejsko-Gminnym Ośrodkiem Pomocy Społecznej w Opocznie, gdzie biorący użyczenie ponosił wszelkie koszty wynikające z tytułu utrzymania użyczenia. w roku 2018 wydano łącznie 12543 obiady płatne oraz 28336 obiadów bezpłatnych, co stanowi łącznie 40879 wydanych obiadów.

VI. Aktywność projektowo – konkursowa.



W 2018r. Miejsko Gminny Ośrodek Pomocy Społecznej w Opocznie realizował następujące projekty konkursowe:

1. „Lepsze Jutro” współfinansowany ze Europejskiego Funduszu Społecznego w ramach Regionalnego Programu Operacyjnego Województwa Łódzkiego na lata 2014 - 2020. Wniosek został pozytywnie zaopiniowany przez Wojewódzki Urząd Pracy w Łodzi. Wartość projektu **712 191,63** PLN, w tym :

przyznane dofinansowanie: **605 345,63** PLN

wkład własny: **106 846,00** PLN.

Wsparciem zostało objętych 65 osób, klientów MGOPS, w wieku 18-64 lata, zagrożonych ubóstwem lub wykluczeniem społecznym. Celem głównym projektu jest przywrócenie zdolności do zatrudnienia tych osób. Działania podejmowane w projekcie zrodziły się na gruncie wiedzy o problemach klientów ośrodka i miały być dla alternatywą oraz pewnego rodzaju szansą na pozytywną zmianę w ich dotychczasowym życiu.

W okresie od **01.01.2018r.** do **31.12.2018r.** w ramach projektu zrealizowano następujące formy wsparcia:

1. Kompleksowe wsparcie pracownika socjalnego w ramach pracy socjalnej,
2. Usługa w formie porad i konsultacji prawnych
3. Usługa w formie konsultacji i porad specjalistycznych (psychologicznych) polegająca na poradach i konsultacjach psychologicznych, na prowadzeniu terapii i grup wsparcia dla uczestników projektu.
4. Trening kompetencji i umiejętności społecznych, w tym:
 - Warsztaty „Trening dorosłości” dla 7 osób
 - Autoprezentacja przed pracodawcą – dla 7 osób
 - Trening kompetencji społecznych – dla 7 osób
 - Ścieżka edukacyjna – zwrot kosztów za naukę, dojazdy, noclegi i podręczniki dla osób podwyższających swoje wykształcenie na poziomie gimnazjalnym, ponadgimnazjalnym i wyższym,

- kurs prawa jazdy kat. B, - dla 27 osób
 - nauka języka obcego – dla 5 osób
5. Zasiłki celowe i pomoc w naturze – wypłacone w kwocie – 69996,00 zł (wkład własny)
 6. Warsztaty korekcyjno–edukacyjne dla sprawców przemocy – 7 osób
 7. Program Aktywizacja i Integracja dla 17 osób, w tym :
 - prace społecznie użyteczne,
 - Warsztaty:
 - „Jak efektywnie zarządzać czasem”
 - „Trening kompetencji społecznych”
 - „Zarządzanie budżetem domowym”
 - „Trening kompetencji społecznych”

2. „W rodzinie siła” (pierwsza edycja) współfinansowany ze Europejskiego Funduszu Społecznego w ramach Regionalnego Programu Operacyjnego Województwa Łódzkiego na lata 2014 - 2020. Instytucją pośredniczącą był Wojewódzki Urząd Pracy w Łodzi. Wartość projektu **545 212,40 PLN**, w tym :

przyznane dofinansowanie: **452 056,40 PLN**

wkład własny: **93 156,00 PLN.**

Wsparciem zostało objętych 60 rodzin (w rodzinach tych wychowuje się 143 dzieci), klientów MGOPS, skierowanych do pracy z asystentem rodziny.

W okresie **od 01.01.2018r. do 30.06.2018r.** w ramach projektu zrealizowano następujące formy wsparcia:

1. Kompleksowe wsparcie asystenta rodziny - zatrudniono 2 asystentów rodziny
2. Warsztaty „Szkoła dla rodziców i rodzeństwo bez rywalizacji”
3. Usługa w formie porad prawnych polegająca na np. napisaniu pism procesowych oraz na pomocy w załatwieniu ważnych spraw prawnych związanych z ich życiem rodzinnym.
4. Usługa w formie konsultacji i porad specjalistycznych (psychologicznych) polegająca na poradach i konsultacjach psychologicznych, na prowadzeniu terapii i grup wsparcia dla uczestników projektu.

5. Trening umiejętności interpersonalnych – prawidłowa komunikacja w rodzinie,
6. Warsztaty „Podnoszenie poczucia własnej wartości”,
7. Warsztaty kulinarne dla osób dorosłych i młodzieży.

Na zakończenie projektu zorganizowano piknik rodzinny, na który zaproszono wszystkie rodziny, które uczestniczyły w projekcie. Podczas imprezy odbyły się gry i konkursy dla dzieci oraz całych rodzin. Spotkanie miało oprawę muzyczną, zakończone było grillem oraz przekazaniem upominków i paczek dla dzieci.

3. „CUS – Centrum Usług Społecznych dla mieszkańców powiatu opoczyńskiego” współfinansowany ze Europejskiego Funduszu Społecznego w ramach Regionalnego Programu Operacyjnego Województwa Łódzkiego na lata 2014 - 2020. Instytucją pośredniczącą był Wojewódzki Urząd Pracy w Łodzi. Wartość projektu ogółem **2 590 729,03 PLN**, w tym :

przyznane dofinansowanie: **2 326 504,63 PLN**

wkład własny: **264 224,40 PLN**.

Projekt realizowany jest w partnerstwie, gdzie Liderem jest Gmina Opoczno/ Miejsko- Gminny Ośrodek Pomocy Społecznej a Partnerami są: Powiat Opoczyński, Gmina Drzewica, Fundacja „Dar dla Potrzebujących” z Mroczkowa Gościnnego oraz Fundacja „Uśmiech Dziecka to Nasz Cel”.

Projekt swoimi działaniami obejmuje osoby należące do jednej z niżej wymienionych grup: osoby niesamodzielne, które ze względu na wiek, stan zdrowia lub niepełnosprawność wymagają opieki czy też wsparcia, dzieci i młodzież do 18 roku życia zagrożone ubóstwem i wykluczeniem społecznym, osoby należące do otoczenia osób niesamodzielnych (opiekunowie faktyczni).

W ramach projektu Ośrodek realizuje zadania dla mieszkańców Gminy Opoczno:

Usługi opiekuńcze w miejscu zamieszkania dla 40 osób - zatrudnione w ramach projektu opieki domowej, świadczą usługi opiekuńcze na rzecz osób niesamodzielnych i niepełnosprawnych z terenu Gminy Opoczno.

Specjalistyczne usługi opiekuńcze dla 20 osób - rehabilitacja fizyczna i usprawnianie zaburzonych funkcji organizmu.

Klub Seniora- miejsce spotkań dla 30 osób w wieku 60+, którego głównym celem jest integracja środowiskowa tych osób i przeciwdziałanie marginalizacji . w ramach swoich zadań Klub oferuje zajęcia kulinarne, zajęcia z rękodzieła, gimnastykę usprawniającą, różnego rodzaju imprezy integracyjne i wycieczki turystyczne. Ponadto uczestnicy mogą korzystać z darmowych biletów do kina

i karnetów na basen. Na potrzeby beneficjentów zatrudniono na umowy cywilno-prawne prawnika, psychologa, lekarza i pielęgniarkę.

4. „Reorganizacja MGOPS w Opocznie” projekt współfinansowany ze środków Europejskiego Funduszu Społecznego w ramach Programu Operacyjnego Wiedza Edukacja Rozwój, Oś Priorytetowa II Efektywne Polityki Publiczne dla rynku pracy, gospodarki i edukacji. Instytucją pośredniczącą jest Ministerstwo Rodziny, Pracy i Polityki Społecznej w Warszawie. Wartość dofinansowania projektu: **432 075,00 PLN.**

Od 01.04.2018r. Miejsko-Gminny Ośrodek Pomocy Społecznej w Opocznie, realizuje projekt „Reorganizacja MGOPS w Opocznie”. Projekt jest współfinansowany ze środków Unii Europejskiej w ramach Programu Operacyjnego Wiedza Edukacja Rozwój.

W ramach projektu zmieniono strukturę organizacyjną Ośrodka, wprowadzono nowy Regulamin Organizacyjny. Zgodnie z nim oddzielono pracę socjalną od świadczeń przyznawanych decyzją administracyjną. Czterech specjalistów pracy socjalnej, zatrudnionych w Ośrodku zostało zatrudnionych na nowo utworzonych stanowiskach i otrzymało nowe zakresy obowiązków tj.:

1. Stanowisko ds. pierwszego kontaktu,
2. Stanowisko ds. pracy socjalnej,
3. Stanowisko ds. świadczeń przyznawanych decyzją,
4. Stanowisko ds. usług.

Zatrudniono również psychologa.

W ramach projektu dla nowo utworzonych stanowisk zakupiono: 5 komputerów, 5 biurek, 5 foteli obrotowych, 4 szafy, stolik i 3 krzesła, 5 telefonów komórkowych.

Ponadto wyłoniono w trybie zapytania ofertowego, wykonawcę warsztatów dla pracowników socjalnych zatrudnionych w Ośrodku:

1. „Budowanie zespołów pracowniczych w instytucjach pomocy społecznej”
2. „w zgodzie ze sobą i innymi, jak dbać o dobre relacje w zespole pracy socjalnej”
3. „Jak animować społeczne środowisko lokalne”
4. „Przemoc domowa”

5. „W rodzinie siła” (druga edycja) współfinansowany ze Europejskiego Funduszu Społecznego w ramach Regionalnego Programu Operacyjnego Województwa Łódzkiego na lata 2014 - 2020. Instytucją pośredniczącą był Wojewódzki Urząd Pracy w Łodzi. Wartość projektu **1 343 673,51 PLN,**

w tym :

przyznane dofinansowanie: **1 142 073,51 PLN**

wkład własny: **93 156,00 PLN.**

Wsparciem zostało objętych 60 rodzin (docelowo projekt przewiduje wsparcie dla 90 rodzin), klientów MGOPS, skierowanych do pracy z asystentem rodziny.

Projekt realizowany jest od **01.09.2018r.** w ramach projektu zatrudniono 3 asystentów rodziny oraz pedagoga, którzy zapewniaли kompleksowe wsparcie dla rodzin borykających się z problemami opiekuńczo wychowawczymi. Ponadto zaplanowano następujące formy wsparcia:

- 1 Warsztaty „Szkola dla rodziców biologicznych”
- 2 Usługa w formie porad prawnych polegająca na np. napisaniu pism procesowych oraz na pomocy, w załatwieniu ważnych spraw prawnych związanych z ich życiem rodzinnym.
- 3 Usługa w formie konsultacji i porad specjalistycznych (psychologicznych) polegająca na poradach i konsultacjach psychologicznych, na prowadzeniu terapii i grup wsparcia dla uczestników projektu,
- 4 Trening umiejętności interpersonalnych – prawidłowa komunikacja w rodzinie,
- 5 Warsztaty korekcyjno – edukacyjne dla sprawców przemocy,
- 6 Warsztaty kulinarne dla osób dorosłych i młodzieży,
- 7 Grupy wsparcia dla rodzin z różnymi problemami społecznymi

Projekt będzie realizowany **do 31.08.2021r.** i wpisuje się w założenia Gminnego Programu Wspierania Rodziny dla Gminy Opoczno na lata 2019-2021.

Istotną wartością dodaną w projektach realizowanych przez MGOPS w Opocznie jest poprawa wizerunku instytucji oraz pokazanie złożoności zadań pracowników pomocy społecznej, pracowników socjalnych oraz asystentów rodziny.

VIII. Ocena stanu technicznego budynku Miejsko-Gminnego Ośrodka Pomocy Społecznej w Opocznie.

Ocena stanu budynku Miejsko-Gminnego Ośrodka Pomocy Społecznej w Opocznie oparta jest na podstawie posiadanej dokumentacji oraz przeprowadzanych wymaganych przeglądów w 2018 r.:

- instalacji elektrycznej,
- instalacji odgromowej,
- instalacji wodno-kanalizacyjnej,
- instalacji wentylacyjnej,
- instalacji gazowej.

Bieżące wymagane kontrole potwierdziły, że budynek nie zagraża bezpieczeństwu ludzi znajdujących się w obiekcie. Budynek o powierzchni użytkowej ok. 310 m² posiada 20 pomieszczeń biurowych, pomieszczenie na składnicę akt oraz serwerownię.

W budynku MGOPS w ubiegłym roku odświeżono ściany poprzez malowanie i wyposażono w nowe meble 6 pomieszczeń biurowych.

W związku z problemami lokalizacyjnymi w 2018 r. na mocy umowy nr 8/2018 z dnia 29.06.2018 na potrzeby Działu Pomocy Środowiskowej został wynajęty budynek przy ul. Mikołaja Kopernika 4A w Opocznie o powierzchni 135 m kw. w tym 5 pokoi.

Ze względu na zagrożenie dla konstrukcji budynku w lutym 2018 r. ścięto 13 drzew na terenie Ośrodka.

W wyniku szczegółowych oględzin budynku i urządzeń zewnętrznych ustalono zakres robót niezbędnych do wykonania:

1. Całkowitego remontu wymaga składnica akt, która znajduje się w pomieszczeniu, gdzie przechodzą ciągi wodne co według wytycznych jest niezgodne z zasadami funkcjonowania składnicy akt.
2. Sieć LAN (linie telefoniczne, alarm) w części głównej budynku wielokrotnie była konserwowana, w chwili obecnej ze względu na długoletnie użytkowanie podlega wymianie.
Sieć LAN w części bocznej działa bez zakłóceń, gdyż w 2016 r. została tam rozbudowana.
3. Ze względu na wieloletnią instalację elektryczną zalecana jest wymiana instalacji elektrycznej.
4. Infrastruktura wokół budynku tj: chodniki wymagają wymiany, gdyż ze względu na nierówności utrudniają poruszanie się osobą niepełnosprawnym.

IX. Potrzeby w zakresie pomocy społecznej.

Każdy rok działalności Ośrodka przynosi zmiany przepisów, które już mają albo w najbliższej przyszłości będą miały wpływ na działalność instytucji. Podstawą do określenia potrzeb w zakresie pomocy społecznej jest ocena, prowadzona na bieżąco przez Miejsko- Gminny Ośrodek Pomocy Społecznej w Opocznie, który gromadzi dane dotyczące sytuacji rodzinnej, zawodowej, zdrowotnej mieszkańców korzystających z pomocy, a także analizy zasobów gminy w sferze socjalnej.

W 2019 roku należy zapewnić finansowanie świadczeń pomocy społecznej z zakresu zadań własnych o charakterze obowiązkowym dotyczących przede wszystkim : zapewniania posiłku oraz niezbędnego ubrania osobom tego pozbawionym, wypłacania zasiłków okresowych, wypłacania zasiłków celowych, wypłacanie zasiłków stałych, organizowania i świadczenia usług opiekuńczych (w tym usług specjalistycznych w miejscu zamieszkania) z wyłączeniem specjalistycznych usług opiekuńczych dla osób z zaburzeniami psychicznymi, dożywiania dzieci, sprawiania pogrzebu, w tym osobom bezdomnym, kierowania do domu pomocy społecznej.

Jako znaczące zadania i potrzeby na 2019 r. Ośrodek wskazuje zabezpieczenie środków finansowych na wypłatę zasiłków specjalnych celowych, zapewnienie w budżecie gminy środków finansowych na funkcjonowanie Ośrodka, zabezpieczenie środków na realizację wieloletniego rządowego programu „Posiłek w szkole i w domu” na lata 2019-2023.

Z uwagi na wzrost liczby realizowanych zadań istnieje też konieczność remontu budynku Miejsko-Gminnego Ośrodka Pomocy Społecznej w Opocznie.

X. Podsumowanie

W 2018 r. realizacja zadań Ośrodka przebiegała bez zakłóceń. Świadczenia były wypłacane w terminach wynikających z decyzji.

Znacząco poprawiła się sytuacja finansowa rodzin dzięki wsparciu w formie świadczeń rodzinnych oraz świadczeń alimentacyjnych i wychowawczych.

Podkreślenia wymaga fakt, iż w roku 2018 odnotowaliśmy dalszy wzrost liczby rodzin wymagających pogłębionej pracy socjalnej przy jednoczesnym spadku liczby klientów ubiegających się o wsparcie finansowe z pomocy społecznej. Oznacza to, że pomimo poprawy kondycji finansowej rodzin z dziećmi z uwagi na świadczenia 500+, w dalszym ciągu są rodziny niewydolne wychowawczo wymagające stałej współpracy z pracownikami socjalnymi. Praca socjalna ukierunkowana jest na ciągłe podnoszenie umiejętności rodzicielskich. Dodatkowo należy zwrócić uwagę, iż w roku 2018 odnotowaliśmy systematycznie wzrastającą liczbę osób starszych, niepełnosprawnych oczekujących wsparcia ze strony Ośrodka w postaci usług opiekuńczych. (w 2017 r. pomocą objęto 53 osoby, a w 2018 r. z pomocy w formie usług opiekuńczych korzystało 89 osób, a specjalistycznymi usługami opiekuńczymi objęto 20 osób niepełnosprawnych).

Pomimo trudności lokalowych w pomieszczeniach biurowych Ośrodka prowadzone były sukcesywnie drobne prace remontowe, poprawiające warunki pracy i obsługę klientów. Realizacja przez Ośrodek projektów z dofinansowaniem z środków unijnych zwiększyła dostępność usług społecznych dla mieszkańców Gminy Opczno oraz przyczyniła się do polepszenia bazy informatycznej i wyposażenia pomieszczeń biurowych, co wpłynęło na poprawę komfortu oraz bezpieczeństwa i higieny pracy pracowników Ośrodka.