

**UCHWAŁA NR XLVII/517/2022  
RADY MIEJSKIEJ W OPOCZNIE**

z dnia 30 maja 2022 r.

**w sprawie zatwierdzenia Planu Odnowy Miejscowości Libiszów Kolonia na lata 2022 - 2029**

Na podstawie art. 18 ust. 2 pkt 6 ustawy z dnia 8 marca 1990 r. o samorządzie gminnym (t.j. Dz. U. z 2022 r. poz. 559, 583 i 1005), uchwała, co następuje:

**§ 1.** Zatwierdza się Plan Odnowy Miejscowości Libiszów Kolonia na lata 2022 - 2029, stanowiący załącznik do niniejszej uchwały.

**§ 2.** Wykonanie uchwały powierza się Burmistrzowi Opoczna.

**§ 3.** Uchwała wchodzi w życie z dniem podjęcia.

Przewodnicząca Rady  
Miejskiej w Opocznie

**Anna Zięba**

Załącznik do uchwały Nr XLVII/517/2022  
Rady Miejskiej w Opcznie  
z dnia 30 maja 2022 r.



## **PLAN ODNOWY MIEJSCOWOŚCI LIBISZÓW KOLONIA na lata 2022 – 2029**

Opczno, Maj 2022

## SPIS TREŚCI

<b>I. Wstęp .....</b>	<b>3</b>
<b>II. Charakterystyka miejscowości Libiszów Kolonia.....</b>	<b>5</b>
II.1 Położenie .....	5
II.2 Powierzchnia .....	8
II.3 Liczba ludności .....	8
II.4 Historia Kolonii Libiszów .....	10
II.5 Przestrzenna struktura miejscowości .....	10
<b>III. Inwentaryzacja zasobów służących odnowie miejscowości .....</b>	<b>13</b>
III.1 Zasoby przyrodnicze .....	13
III.2 Dziedzictwo kulturowe.....	13
III.3 Obiekty i tereny .....	18
III.4 Infrastruktura społeczna.....	19
III.5 Infrastruktura techniczna.....	19
III.6 Gospodarka wodno - ściekowa .....	19
III.7 Gazyfikacja.....	20
III.8 Gospodarka odpadami.....	20
III.9 Energetyka .....	20
III.10 Telekomunikacja .....	21
III.11 Gospodarka i rolnictwo.....	21
III.12 Kapitał społeczny i ludzki .....	21
<b>IV. Ocena mocnych i słabych stron.....</b>	<b>24</b>
<b>V. Opis planowanych zadań inwestycyjnych i przedsięwzięć aktywizujących społeczność lokalną .....</b>	<b>25</b>

## I. Wstęp

Konieczność opracowania Planu Odnowy Miejscowości w sposób formalny wynika z wytycznych Programu Rozwoju Obszarów Wiejskich, a w szczególności wytycznych Osi 3 PROW – Działanie Odnowa i Rozwój Wsi. Oś 3 zakłada między innymi wspieranie działań mających wpływać na poprawę jakości życia na obszarach wiejskich poprzez zaspokojenie potrzeb społecznych i kulturalnych mieszkańców wsi.

Plan Odnowy Miejscowości jest jednym z elementów wpływających na rozwój, odnowę wsi oraz poprawę warunków pracy i życia mieszkańców. Opracowanie i uchwalenie takiego dokumentu umożliwia ubieganie się o środki finansowe w ramach Programu Rozwoju Obszarów Wiejskich na lata 2014 – 2020 Działanie Odnowa i Rozwój Wsi.

Plan Odnowy Miejscowości Libiszów Kolonia jest dokumentem o charakterze planowania strategicznego i ma na celu stworzenie szczegółowej koncepcji i wizji rozwoju danej miejscowości. Odnowa i rozwój wsi jest wypadkową wielu działań, wśród których pierwsze miejsce zajmuje aktywność, zaangażowanie i solidarna postawa mieszkańców, dlatego też w przygotowaniu dokumentu uczestniczyli aktywnie mieszkańcy Libiszowa Kolonii.

Plan Odnowy Miejscowości zawiera działania długofalowe, określone w horyzoncie czasowym na lata 2022 – 2025. Określa generalny kierunek rozwoju miejscowości. Dokument umożliwia planowe realizowanie działań ukierunkowanych na tworzenie jak najkorzystniejszych warunków rozwoju wsi i życia mieszkańców. Obszarem realizacji Planu Odnowy miejscowości Libiszów Kolonia jest obszar tego sołectwa.

Niniejsze opracowanie zawiera charakterystykę sołectwa, inwentaryzację zasobów służącą diagnozie stanu rzeczywistego, analizę SWOT, planowane kierunki rozwoju oraz wykaz planowanych przedsięwzięć do realizacji w okresie obowiązywania przedmiotowego Planu.

Plan Odnowy Miejscowości jest dokumentem otwartym, podlegającym aktualizacji w zależności od potrzeb społecznych i możliwości finansowych. Oznacza to, że mogą być wprowadzane do realizacji nowe zadania, może ulegać zmianie harmonogram realizacji poszczególnych zadań w zależności od poziomu dostępności funduszy UE.

Plan Odnowy Miejscowości ma zdecentralizowany, lokalny charakter.

Celem Planu jest podtrzymanie lub odtworzenie atrakcyjności wsi, jako miejsca zamieszkania i zaplanowanie oraz przeprowadzenie tego w sposób dostępny, oczekiwany i popierany oraz wykonalny dla lokalnej społeczności. Jest to szczególnie ważne w dzisiejszej sytuacji, gdy miasta oferują konkurencyjną alternatywę zamieszkania, a rolnictwo traci swą atrakcyjność, jako źródło utrzymania, co prowadzi m.in. do

migracji młodych ludzi, szczególnie tych lepiej wykształconych ze wsi do miasta.

Korzyści wynikające z posiadania Planu Odnowy:

1. Plan umożliwia efektywne gospodarowanie zasobami takimi, jak środowisko, ludzie, infrastruktura i środki finansowe.
2. Zapisanie tego procesu w formie dokumentu umożliwia stałą ocenę postępów i korygowanie błędów przez wszystkich członków społeczności lokalnej.
3. Dokument umożliwia zaangażowanie władz lokalnych oraz mieszkańców w planowanie swojej przyszłości. Uwzględnienie różnych opinii, pomysłów i koncepcji często wymaga konsensusu. Osiągnięty na drodze otwartej dyskusji pozwala na wypracowanie strategii, z którą będzie identyfikowała się społeczność lokalna.
4. Tworzenie Planu Odnowy sprzyja realistycznej ocenie mocnych i słabych stron miejscowości a przez to przyjrzenie się możliwościom oraz potencjalnym problemom, które mogą się pojawić w przyszłości. W ten sposób można uniknąć wielu trudności.

Opracowany Plan Odnowy Miejscowości zakłada w przeciągu 7 najbliższych lat realizację kilku zadań. Istota tych zadań jest pobudzenie aktywności środowisk lokalnych oraz stymulowanie współpracy na rzecz rozwoju i promocji wartości związanych z miejscową specyfiką społeczną i kulturową. Zakładane cele Planu przewidują wzrost znaczenia wsi poprzez rozwój infrastruktury, kultury, edukacji, sportu i rekreacji.

## II. Charakterystyka Libiszowa Kolonii

## II.1 POŁOŻENIE

Miasto i gmina Opoczno położona jest w południowo-wschodniej części woj. łódzkiego, przy ważnych, historycznie ukształtowanych szlakach komunikacyjnych. Zbiegają się tutaj granice trzech województw: łódzkiego, mazowieckiego i świętokrzyskiego. Graniczy ona z gminami:

- Gielniów (woj. Mazowieckie) i Gowarczów (woj. Świętokrzyskie) – od wschodu,
- Białaczów - od południa,
- Sławno - od zachodu,
- Inowłódz, Poświętne i Drzewica - od północy.

Jej rozciągłość południkowa wynosi 20,2 km a równoleżnikowa 19,0 km.



Mapa 1. Położenie Gminy Opoczno na tle mapy Polski



Mapa 2. Położenie Gminy Opoczno w województwie łódzkim



Mapa 3. Położenie miejscowości Libiszów Kolonia w powiecie opoczyńskim

Opoczno jest gminą miejsko – wiejską, którą tworzy miasto Opoczno oraz 40 miejscowości, w tym 34 o statusie sołectwa: Adamów, Antoniów, Bielowice, Brzustówek, Bukowiec Opoczyński, Dzielna, Januszewice, Janów Karwicki, Kliny, Karwice, Kraśnica, Kraszków, Kruszewiec, Kruszewiec Kolonia, Libiszów, Libiszów Kolonia, Międzybórz, Modrzew, Modrzewek, Mroczków Duży, Mroczków Gościny,

Ogonowice, Ostrów, Różanna, Sielec, Sitowa, Libiszów Kolonia, Sołek, Stuzno, Stuzno Kolonia, Wola Załączna, Wólka Karwicka, Wygnanów, Ziębów. Miejscowość Libiszów Kolonia położona jest w północnej części gminy Opoczno należącej do podprovincji Wyżyny Małopolskiej makroregionu Wyżyny Przedborskiej w odległości 6 km od miasta powiatowego Opoczna.

#### Położenie na mapie Gminy Opoczno



Rys. 1 Położenie miejscowości Libiszów Kolonia na mapie Polski. Źródło: [https://pl.wikipedia.org/wiki/Libiszów\\_Kolonia](https://pl.wikipedia.org/wiki/Libiszów_Kolonia)

W miejscowości wyróżnia się tylko 1 część miejscowości, która jest wymieniona w wykazie jednostek osadniczych w Rozporządzeniu Ministra Administracji i Cyfryzacji z dnia 13 lutego 2013 roku w sprawie wykazu urzędowych nazw miejscowości i ich części:

Identyfikator części miejscowości wg bazy TERYT	Nazwa integralnej części miejscowości
0547276	Libiszów Kolonia

Tabela 1. Wykaz integralnych części miejscowości Libiszów Kolonia.



**II. 2 POWIERZCHNIA**

Libiszów Kolonia zajmuje ogólną powierzchnię 201,6305 ha, co stanowi 1,22% powierzchni gminy Opoczno.

Na powierzchnię wsi Libiszów Kolonia składają się m.in.:

- grunty rolne – 159,8205 ha
- łąki – 11,7289 ha
- pastwiska – 14,3348 ha
- lasy – 6,1754 ha
- nieużytki – 0,18 ha
- rowy – 0,31 ha
- tereny kolejowe – 6,9437 ha
- drogi – 2,0772 ha,
- tereny mieszkaniowe – 0,06 ha

**II.3 LICZBA LUDNOŚCI**

W gminie Opoczno wg stanu na dzień 31 grudnia 2021 r. mieszkało 33 299 mieszkańców, 20 212 osoby zamieszkiwały w mieście Opoczno, a 13 087 osoby to mieszkańcy obszaru wiejskiego gminy. Liczba ludności w gminie od wielu lat systematycznie spada. Większy spadek liczby mieszkańców zaobserwować można na terenie miejskim. Na obszarze wiejskim liczba mieszkańców utrzymuje się na stosunkowo stabilnym poziomie.

Libiszów Kolonia zalicza się do słabo zaludnionych miejscowości (poniżej 500 mieszkańców) gminy Opoczno. Według danych Urzędu Miejskiego w Opocznie stan ludności na dzień 31.12.2021 r. wygląda następująco:

Liczba ludności ogółem	310
Liczba ludności w wieku przedprodukcyjnym (0-17 lat)	71
Liczba ludności w wieku produkcyjnym (łącznie mężczyźni 18-64 i kobiety 18-59 lat)	185
Liczba ludności w wieku poprodukcyjnym (łącznie mężczyźni powyżej 65 lat i kobiety powyżej 60 lat)	54

Tabela 1. Struktura liczby ludności według wieku w miejscowości Libiszów Kolonia.  
Źródło: Opracowanie własne na podstawie danych Urzędu Miejskiego w Opocznie.

Struktura wieku mieszkańców miejscowości jest korzystniejsza niż statystyczna struktura wieku mieszkańców obszaru wiejskiego gminy Opoczno.

	Procentowy udział grupy wiekowej w ogólnej liczbie mieszkańców		
	Libiszów Kolonia liczba ludności	Obszar wiejski gminy Opoczno	Gmina Opoczno
Procent mieszkańców w wieku przedprodukcyjnym (0 – 17 lat)	71 osób/ 22,90%	2867 osób/ 21,90%	3394 osób/ 16,79%
Procent mieszkańców w wieku produkcyjnym (18 – 64 lata – mężczyźni; 18 – 59 lat – kobiety)	185 osób/ 59,68%	7950 osób/ 60,75%	12339 osób/ 61,05%
Procent mieszkańców w wieku poprodukcyjnym (powyżej 65 lat – mężczyźni; powyżej 60 lat – kobiety)	54 osób/ 17,42%	2270 osób/ 17,35%	4479 osób/ 22,16%

Tabela 2. Struktura wiekowa mieszkańców na tle gminy Opoczno – opracowanie na podstawie danych GUS za 2021 rok

Z powyższych danych wynika, że większość osób zamieszkujących Libiszów KOLONIĘ jest w wieku produkcyjnym, wchodzącym na rynek pracy. Dlatego też jednym z podstawowych kierunków działań powinno być dążenie do podnoszenia jakości zasobów ludzkich na terenach wiejskich, poprzez zwiększenie szans młodych ludzi na zdobycie dobrego wykształcenia, adekwatnego do potrzeb rynku pracy. Inwestycje w kapitał ludzki wpłyną na zmniejszenie liczby migracji ludności w poszukiwaniu zatrudnienia, zarówno tej krajowej jak i zagranicznej.

## **II. 4 HISTORIA**

Miejscowość Libiszów KOLONIA znajduje się w odległości ok. 6 km od miasta powiatowego Opoczno. Parafia, do której należy miejscowość Libiszów KOLONIA to parafia p.w. św. Mikołaja w Libiszowie. Swoją nazwę wieś zyskała z chwilą zajęcia nowych terenów pod zabudowę. Wieś powstała prawdopodobnie w połowie lat 80 -tych XIX w. We wsi istniał niegdyś zespół dworski (spłonął u schyłku XIX w.), karczma, wiatrak drewniany Józefa Liźniewicza (spłonął w 1932 r.). Właścicielem dworu w Libiszowie w XIX w. była rodzina Saskich (krewnych Stefana Żeromskiego). Pochodzący z tej rodziny Apolinary ufundował w Opocznie dom starców, który mieścił się w Opocznie na dzisiejszym Placu Kościuszki. W 1921 r. Libiszów KOLONIA był dużą wsią mającą 46 domów i 286 mieszkańców. O przeszłości wsi mówią dawne jej nazwy: Cołunek (niegdyś był tam dwór), Kłonna (niegdyś odrębna wieś), Zapowiedź (dawniej wieś, dzisiaj nie istnieje).

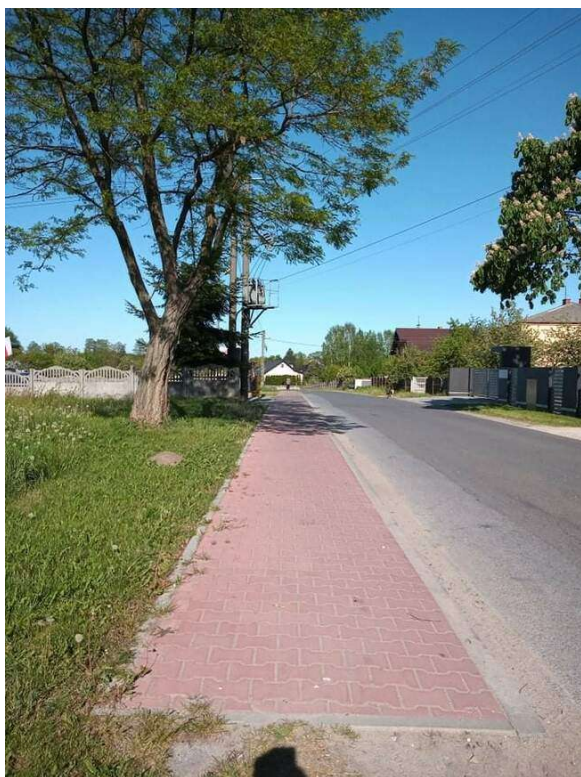
We wsi, w miejscu gdzie niegdyś stała karczma należąca do dworu znajduje się kamienna figura przydrożna ufundowana w 1907 r. przez Pawła Małochę, cieślę i rolnika, który kupił na licytacji dworską posesję i część ziemi. Pragnął mieć dzieci ale umierały mu w wieku niemowlęcym. Postanowił więc wystawić figurkę religijną intencji, aby jego narodzone dzieci żyły.

Obecnie wieś jest znana przede wszystkim z zakładów mięsnych „Stępień”.

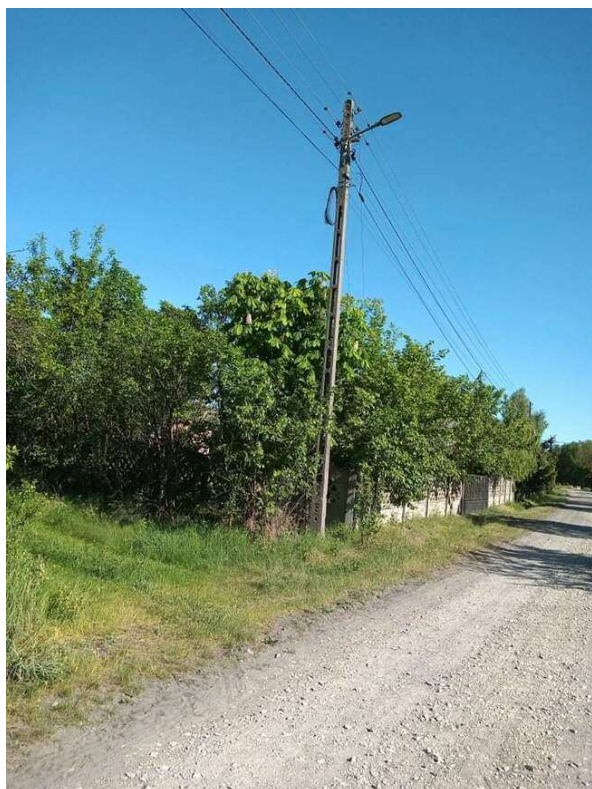
## **II. 5 PRZESTRZENNA STRUKTURA MIEJSCOWOŚCI**

Miejscowość Libiszów KOLONIA charakteryzuje się układem przestrzennym wsi rzędowej, gdzie gospodarstwa i zabudowania skupiają się w odległości ok. 2 km od drogi powiatowej nr 3101E krzyżującej się z drogą wojewódzką nr 726 łączącą Rawę Mazowiecką z Żarnowem. Cechą charakterystyczną jest

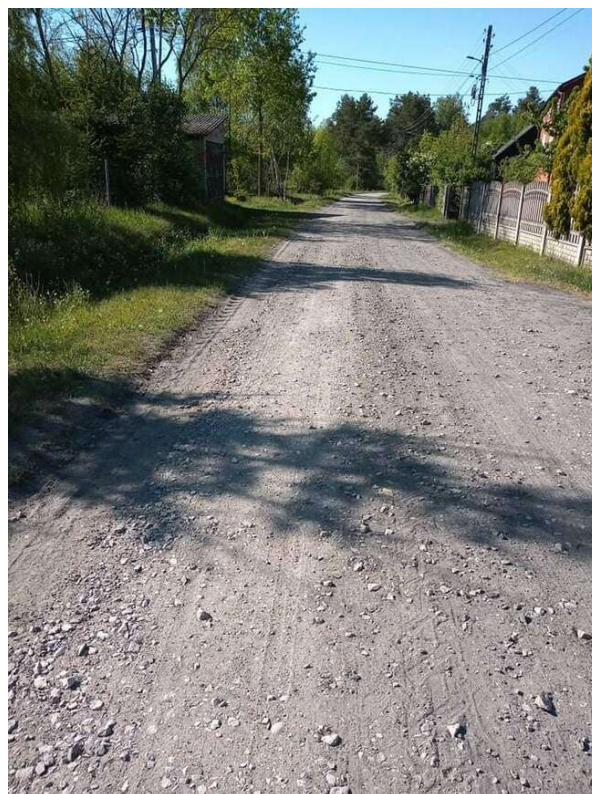
układ długich i wąskich, prostopadłych do wewnętrznej drogi wiodącej przez wieś, w niewielkich odstępach działek.



Zdjęcie 1.



Zdjęcie 2.



Zdjęcie 3.

Zdjęcia 1, 2, 3. Droga we wsi Libiszów Kolonia. Źródło: Dokumentacja własna

Gospodarstwa nie wyróżniają się szczególną zabudową, dominują domy jednorodzinne, jedno lub dwukondygnacyjne wraz z typowymi budynkami gospodarskimi w różnych typach i kolorach elewacji oraz dachów. Wszystkie budynki są podobnej wysokości, przez co brak jest na tym terenie jakiegokolwiek dominanty przestrzennej. Z uwagi na charakter zabudowy w miejscowości nie występują otwarte przestrzenie publiczne w postaci placu czy rynku.

Bliskość miasta, jakim jest Opoczno sprzyja migracji ludności miejskiej z Opoczna i osiedlaniu się na podmiejskim obszarze. Skutkuje to rozrastaniem się wsi Libiszów Kolonia i powstawaniem nowych domków jednorodzinnych.

**III. Inwentaryzacja zasobów służących odnowie miejscowości Libiszów Kolonia.****III.1. ZASOBY PRZYRODNICZE**

Na terenie miejscowości Libiszów Kolonia nie występują żadne zasoby przyrodnicze ani żadne zabytki.

**III. 2. DZIEDZICTWO KULTUROWE**

Na terenach powiatu opoczyńskiego, do których zalicza się obszar miejscowości Libiszów Kolonia, wyodrębniono swoisty podregion kulturowy o bogatym folklorze i tradycjach. Opoczyńskie znane jest jako jeden z najciekawszych regionów etnograficznych. Spuścizna historyczna jest pielęgnowana przez mieszkańców poprzez kultywowanie zwyczajów przodków, rozwijanie sztuki ludowej oraz ochronę dawnego budownictwa mieszkalnego i gospodarczego. Opoczno to jeden z najpiękniejszych regionów na mapie folkloru polskiego. Początek działalności koła gospodyń Wiejskich w Libiszowie -Kolonii przypada na lata 70. XX wieku. Pierwszą przewodniczącą była Weronika Stępień. W owym czasie charakter działalności kół był nieco inny niż dziś. Gospodynie wiejskie zimą przędły, szydełkowały, tkwały dywany i materiały, szyły i haftowały ubrania – wiele strojów ludowych, ale także ubiorów codziennych było wówczas własnego wyrobu. Integrowały je podejmowane wspólnie przedsięwzięcia gospodarskie, takie jak: darcie pierza, zakup kurcząt, kiszenie kapusty i wiele innych robót. Jednak w miarę upływu lat zmieniały się czasy i obyczaje, a działalność koła została uśpiona.

Koło reaktywowano w 2011 roku. Przewodniczącą została Ewa Kata, która pełni tę funkcję do dziś. Wówczas też nastąpił rozkwit działalności koła, zapisało się do niego 15 gospodyń. Do tej pory aktywnie działa i udziela się 10 członkiń. Spotkania libiszowskich gospodyń odbywają się minimum raz w miesiącu. Panie chętnie biorą udział w rozmaitych imprezach i obrzędach, przygotowują jedzenie na stoiska wielkanocne, letnie jarmarki i dożynki oraz stoły wigilijne, występują na Festiwalu Pieśni i Poezji Maryjnej, uświetniają uroczystości kościelne. Kulinarną specjalnością koła gospodyń z Libiszowa są natomiast najrozmaitsze pierogi. Z koła w Libiszowie-Kolonii wywodzą się dwie uznane twórczynie ludowe: Ewa Kata oraz Maria Wojciechowska. Ich domeną jest szydełkowanie oraz kwiaty i ozdoby z bibuły oraz wykonywanie rozmaitych tradycyjnych dekoracji, np.: kwiaty, pompony i pająki z bibuły oraz słomy. Panie są także organizatorkami ludowych spotkań, tak zwanych „pograjek”, z tradycyjnym śpiewem oraz gotowaniem regionalnych potraw. Przez cały rok wszyscy członkowie koła w Libiszowie Kolonii współpracują z Panią Sołtys i Radą Solecką, pomagają przy organizacji wydarzeń kulturalnych, dożynek czy spotkań świątecznych.

Poza tym, Koło Gospodyń Wiejskich w Libiszowie Kolonii z przyjemnością angażuje się w spotkania z dziećmi i młodzieżą z okolicznych szkół podstawowych, szerząc wiedzę o opoczyńskim folklorze wśród najmłodszych i zachęcając ich do podtrzymywania lokalnych tradycji. Ocalenie od zapomnienia technik rękodzielniczych, obrzędów i kultury przodków to ich nadrzędna misja.

W Libiszowie Kolonii tradycja ludowa podtrzymywana jest poprzez organizowane różnorodne uroczystości i obrzędy, podczas których noszony jest tradycyjny opoczyński strój ludowy.



Zdjęcie 4. Źródło: <http://www.opoczynskislakrzemiosla.pl/tworcy-ludowi/kgw-libiszów-kolonia/>



Zdjęcie 5. Źródło: <http://www.opoczynskislakrzemiosla.pl/tworcy-ludowi/kgw-libiszów-kolonia/>



Zdjęcie 6. Źródło: <http://www.opoczynskislakrzemiosla.pl/tworcy-ludowi/kgw-libiszów-kolonia/>





Zdjęcie 7. Źródło: <http://www.opoczynskislakrzemiosla.pl/tworcy-ludowi/kgw-libiszow-kolonia/>



Zdjęcie 8. Źródło: <http://www.opoczynskislakrzemiosla.pl/tworcy-ludowi/kgw-libiszow-kolonia/>



Zdjęcie 9. Źródło: [http://www.opoczynskislakrzemiosla.pl/tworcy-ludowi/kgw-Libiszów Kolonia/](http://www.opoczynskislakrzemiosla.pl/tworcy-ludowi/kgw-Libiszów%20Kolonia/)



Zdjęcie 10. Źródło: [http://www.opoczynskislakrzemiosla.pl/tworcy-ludowi/kgw-Libiszów Kolonia/](http://www.opoczynskislakrzemiosla.pl/tworcy-ludowi/kgw-Libiszów%20Kolonia/)

**III. 3. OBIEKTY I TERENY**

Tereny w granicach Kolonii Libiszów mają typowo rolniczy charakter. Działki usytuowane są ciasno wzdłuż drogi głównej wiodącej przez wieś, a cała wieś ma układ przestrzenny rzędówki. Z tego względu nie występują uporządkowane obszary przestrzeni publicznych, takie jak skwery, place czy rynki. Libiszów Kolonia nie posiada chodników ani ścieżek rowerowych.

Na rozdrożu drogi głównej i tz. „Drogi Kruszewskiej” stoi drewniany krzyż z 1889 r.



Zdjęcie 11. Drewniany krzyż z 1889 r. Źródło: Dokumentacja własna

**III. 4. INFRASTRUKTURA SPOŁECZNA - SZKOLNICTWO**

We wsi nie ma szkoły podstawowej, przedszkola ani żadnej placówki publicznej. W związku z tym, dzieci i młodzież dojeżdżają do szkół w sąsiednich miejscowości: Libiszowie oraz w Opocznie.

### III.5 INFRASTRUKTURA TECHNICZNA - DROGI

Miejscowość Libiszów Kolonia leży w odległości do drogi wojewódzkiej nr 726 relacji Rawa Mazowiecka- Inowłódz – Opoczno – Żarnów o ok. 2 km. Odchodząca od niej droga powiatowa jest asfaltowa. Jej stan techniczny był zły, nawierzchnia popękana. Droga nie posiada wydzielonego pobocza ani chodników. W ostatnich latach 2020-2021 został zmodernizowany odcinek drogi wojewódzkiej nr 726 (Dęborzeczka – Bukowiec Opoczyński). Remont pochłonął ponad 32 miliony zł, a 27,5 miliona – dofinansowała Unia Europejska. Na zmodernizowanym odcinku drogi wojewódzkiej nr 726 (DW726) zwiększono przepustowość, ograniczono uciążliwości środowiskowe i zapewniono bezpieczeństwo jej użytkowników. Droga wojewódzka nr 726, do której dojazd z Libiszowa Kolonii trwa zaledwie kilka minut, jest jednym z kluczowych połączeń komunikacyjnych wschodniej części województwa łódzkiego, warunkujących m.in. sprawny transport surowców mineralnych do produkcji ceramiki budowlanej i produktów tego przemysłu z centrum w Opocznie. Regionowi opoczyńskiemu zapewnia jednocześnie najdogodniejsze połączenie z województwem mazowieckim i samą Warszawą, prowadzi ruch turystyczny w ramach tzw. Szlaku Romańskiego (Inowłódz, Żarnów) i jest podstawowym połączeniem Opoczna z gminą Poświętne.

Przez wieś przebiega gminna droga asfaltowa. W roku 2005 zostało wybudowane 1200 m drogi. Środki na jej budowę były pozyskane ze środków unijnych. Droga ta w 2011 r. została skuta, by położyć rury pod kanalizację. Natomiast odcinek drogi Libiszów Kolonia – Kłonna posiadający drogę gruntową jest przeznaczona w przyszłości do skroplenia masą asfaltową. Wieś posiada od strony wschodniej ciąg pieszny na około 500 m., w 2022 r. przewidziana dalsza część jego budowy.

### III.6 GOSPODARKA WODNO – ŚCIEKOWA

Miejscowość Libiszów Kolonia jest w 100% zwodociągowana. Eksploatacją sieci wodociągowej i kanalizacyjnej zajmuje się Przedsiębiorstwo Gospodarki Komunalnej Sp. z o.o. z podziemnego ujęcia „Opoczno”.

Kanalizacja przebiega przez główną drogę, natomiast na odcinku Libiszów Kolonia – Kłonna, 6 domów kanalizacji nie posiada.

### III.7 GAZYFIKACJA

Mieszkańcy Libiszowa Kolonii korzystają z indywidualnych instalacji gazowych i organizują dostawy gazu (w butlach lub zbiornikach) we własnym zakresie. Do ogrzania domów mieszkalnych i budynków gospodarczych używane są najczęściej piece na węgiel, koks i ekogroszek.

### **III.8 GOSPODARKA ODPADAMI**

Zgodnie z obowiązującymi przepisami o odpadach i przepisami o utrzymaniu czystości i porządku w gminach, gmina przejęła obowiązki zorganizowania zbiórki odpadów od mieszkańców gminy i miasta. Wszyscy mieszkańcy objęci są zbiórką odpadów. Odpady zbierane są selektywnie. Istotną pozostaje dalsza edukacja mieszkańców w zakresie takiej zbiórki odpadów, zmniejszenie ilości ich wytwarzania, oraz zwiększenie ilości odpadów segregowanych. Wywóz odpadów produkowanych przez gospodarstwa zlokalizowane we wsi Libiszów Kolonia odbywa się przez odbiór samochodami do selektywnej zbiórki odpadów należącymi do Przedsiębiorstwa Gospodarki Komunalnej Sp. z o.o. w Opocznie. Zebrane odpady są przewożone i składowane w Zakładzie Unieszkodliwiania Odpadów w Różannie.

### **III.9 ENERGETYKA**

Wieś Libiszów Kolonia jest w 100% zelektryfikowana. Przy drodze biegnącej przez wieś a także przy drogach dojazdowych zamontowano oświetlenie, które wraz z siecią energetyczną jest systematycznie przedłużane do nowo zabudowanych działek. Za dystrybucję energii odpowiada PGE Zakład Energetyczny Łódź Teren Obrót Sp. z o.o. W całej wsi są zamontowane zwykłe lampy, natomiast na odcinku Libiszów Kolonia – Kłonna zostały zamontowane lampy typu LED.

Miejscowość nie posiada jednolitego systemu ciepłego. Mieszkańcy korzystają z własnych systemów grzewczych.

### **III.10 TELEKOMUNIKACJA**

We wsi Libiszów Kolonia położona została sieć światłowodowa. W zakresie dostarczania Internetu mieszkańcy korzystają z rozwiązań indywidualnych jednak deklarują silną potrzebę w zakresie stałego i taniego podłączenia do sieci.

### **III.11 GOSPODARKA I ROLNICTWO**

Na terenie Kolonii Libiszów funkcjonują gospodarstwa drobne o powierzchni nie przekraczającej 5 ha. Taka rozdrobniona struktura nie sprzyja efektywnemu gospodarowaniu i rozwojowi rolnictwa.

Z uwagi na bliskość większego miasta, jakim jest Opoczno oraz słabą jakość gleb powoli zanika typowo rolniczy charakter wsi. Wśród pozostałej do tej pory produkcji rolniczej dominuje uprawa roślin zbożowych oraz hodowla bydła i trzody chlewnej. Coraz więcej pól i działek jest pozostawianych odłogiem lub zalesianych drzewami iglastymi. Część mieszkańców dojeżdża do pracy do okolicznych miejscowości.

W Libiszowie Kolonii jest prowadzona działalność gospodarczą w zakresie usług rachunkowych, fryzjerskich a także związanych z naprawą samochodów. Działalność gospodarczą prowadzi 7 osób.

### **III.12 KAPITAŁ SPOŁECZNY I LUDZKI**

Na terenie miejscowości Libiszów Kolonia działa Koło Gospodyń Wiejskich. Zrzeszeni członkowie zajmują się głównie kwestiami związanymi z organizacją lokalnych uroczystości i życia kulturalnego na wsi, kultywują i rozwijają sztukę oraz zwyczaje związane z folklorem opoczyńskim. Starają się chronić dziedzictwo kulturowe i kultywować tradycje lodowe poprzez śpiew, przygotowywanie dożynek i staropolskich potraw. Na terenie Libiszowa Kolonii powstanie świetlica wiejska, która obecnie jest w trakcie budowy.



Zdjęcie 12. Fundamenty pod świetlicę. Źródło: Dokumentacja własna.

W świetlicy członkowie KGW będą mogli się spotykać i rozwijać pasje z każdej dziedziny opoczyńskiego folkloru. Światlica będzie miejscem nie tylko spotkań KGW, ale także miejscem spotkań lokalnej społeczności. Światlica wiejska będzie dla lokalnej społeczności traktowana jako centrum kultury, będzie miejscem organizacji czasu wolnego dla dzieci i młodzieży oraz miejscem spotkań i zebrań starszych mieszkańców wsi. Tam właśnie odbywać się będą wszelkie uroczystości: pikniki, spotkania wielkanocne i bożonarodzeniowe. Światlica będzie miejscem, gdzie będą odbywać się najważniejsze wydarzenia wsi: Dzień dziecka, Dzień Seniora, Andrzejki, Mikołajki, Sylwester, festyny i wiele innych.



Zdjęcie 13.



Zdjęcie 14.



Zdjęcie 15.



Zdjęcie 16.



Zdjęcie 17.



Zdjęcie 18.



Zdjęcie 19.



Zdjęcie 20.



Zdjęcie 21.

Zdjęcia 13-21. Źródło: <http://www.opoczynskislakrzemiosla.pl/tworcy-ludowi/kgw-libiszow-kolonia/>



W 2022 r. został złożony **Grant sołectwo na plus** - na doposażenie kuchni w nowo powstającej świetlicy wiejskiej.

#### IV. Ocena mocnych i słabych stron miejscowości Libiszów Kolonia

MOCNE STRONY	SŁABE STRONY
<ul style="list-style-type: none"> <li>- położenie w bliskim sąsiedztwie miasta Opoczna,</li> <li>- dobra dostępność komunikacyjna,</li> <li>- dobre warunki środowiskowe do rozwoju osadnictwa,</li> <li>- bogate tradycje kulturowe i atrakcyjność lokalnego folkloru,</li> <li>- wysoki odsetek ludzi młodych, stanowiących potencjalne zasoby siły roboczej,</li> <li>- chęć społeczności lokalnej do aktywności i angażowania się w rozwój miejscowości,</li> </ul>	<ul style="list-style-type: none"> <li>- niedostatecznie rozwinięta infrastruktura drogowa, brak chodników,</li> <li>- słaba jakość bonitacyjna gruntów rolnych i użytków zielonych,</li> <li>- niska i nieopłacalna produkcja rolna,</li> <li>- rozdrobnienie gospodarstw rolnych,</li> <li>- nie wystarczająca promocja walorów turystycznych miejscowości,</li> <li>- brak sieci gazowniczej,</li> <li>- brak jednolitego systemu zaopatrzenia w ciepło,</li> <li>- mała liczba aktywnie działających podmiotów gospodarczych stanowiąca miejsce pracy dla mieszkańców,</li> <li>- niedostateczny poziom rozwoju sieci wodno - kanalizacyjnej</li> </ul>
SZANSE	ZAGROŻENIA
<ul style="list-style-type: none"> <li>- możliwość pozyskania funduszy unijnych,</li> <li>- rozwój współpracy z sąsiednimi miejscowościami,</li> <li>- wzrost świadomości społecznej i ekonomicznej społeczeństwa,</li> <li>- rozwój techniki, innowacji i nowych technologii przeznaczonych do wykorzystania na wsi,</li> <li>- napływ nowych mieszkańców,</li> <li>- wykorzystanie potencjału dziedzictwa kulturowego i rozwój oferty turystycznej</li> </ul>	<ul style="list-style-type: none"> <li>- niebezpieczeństwo niepełnego wykorzystania szans, jakie daje możliwość aplikowania o środki Unii Europejskiej,</li> <li>- migracja młodych mieszkańców związana z edukacją i poszukiwaniem pracy,</li> <li>- brak inwestycji ze strony gminy realizowanych na terenie wsi oraz inwestorów zewnętrznych,</li> <li>- spadek atrakcyjności osadniczej.</li> </ul>

### V. Opis planowanych zadań inwestycyjnych

Plan Odnowy Miejscowości Libiszów Kolonia został stworzony w oparciu o konsultacje społeczne, których efektem jest zidentyfikowanie najpilniejszych potrzeb i oczekiwań mieszkańców. Na podstawie uzyskanych informacji oraz analizy słabych i mocnych stron miejscowości określono zadania, jakie w najbliższym czasie są konieczne i przewidziane do realizacji przez lokalne władze samorządowe. Są to głównie inwestycje infrastrukturalne mające na celu odnowę i rozwój miejscowości oraz polepszenie jakości życia zamieszkujących wieś osób.

Poniżej przedstawiono wykaz planowanych zadań do realizacji w najbliższych latach wraz z przewidywanym terminem wykonania, głównym celem oraz planowanym źródłem dofinansowania:

<b>Nazwa zadania</b>	<b>Cel</b>	<b>Przeznaczenie</b>	<b>Harmonogram realizacji</b>	<b>Koszt i źródło finansowania</b>
Rozbudowa sieci kanalizacji sanitarnej	Polepszenie jakości życia mieszkańców oraz poprawa jakości środowiska naturalnego	Kanalizacja sanitarna przeznaczona dla społeczności lokalnej	2022 - 2025	Środki Gminy Opoczno, PROW
Rozbudowa ciągu pieszych - chodnik	Polepszenie jakości życia mieszkańców oraz poprawa jakości środowiska naturalnego	Chodniki przeznaczone dla społeczności lokalnej, poprawa bezpieczeństwa	2022 - 2025	Środki Gminy Opoczno
Rozbudowa świetlicy wiejskiej	Polepszenie jakości życia mieszkańców	Świetlica przeznaczona na spotkania integracyjne dla społeczności lokalnej	2022 - 2029	Środki Gminy Opoczno, środki zewnętrzne
Ogrodzenie terenu, na którym powstanie świetlica wiejska	Polepszenie jakości życia mieszkańców	Poprawa bezpieczeństwa	2022 - 2023	Środki Gminy Opoczno, środki zewnętrzne
Zakup i wyposażenie zaplecza kuchennego w świetlicy wiejskiej	Polepszenie jakości życia mieszkańców	Świetlica przeznaczona na spotkania integracyjne dla społeczności lokalnej	2022 - 2023	Środki Gminy Opoczno, środki zewnętrzne
Plac zabaw dla dzieci	Polepszenie jakości życia mieszkańców	Plac zabaw przeznaczony na spotkania	2022 - 2024	Środki Gminy Opoczno, środki zewnętrzne

		integracyjne dla lokalnej społeczności		
Modernizacja drogi na odcinku od Kościoła (od strony wschodniej) do domu o numerze 24 (ok. 1 km)	Polepszenie jakości życia mieszkańców oraz poprawa jakości środowiska naturalnego	Droga przeznaczona dla społeczności lokalnej, poprawa bezpieczeństwa	2022 – 2029	Środki Gminy Opoczno, środki zewnętrzne
Modernizacja oświetlenia/wymiana oświetlenia na LED	Polepszenie jakości życia mieszkańców oraz poprawa jakości środowiska naturalnego	Oświetlenie przeznaczone dla społeczności lokalnej	2022-2029	Środki Gminy Opoczno, środki zewnętrzne
Modernizacja drogi skroplenia masą asfaltową na odcinku Libiszów Kolonia – Kłonna	Polepszenie jakości życia mieszkańców oraz poprawa jakości środowiska naturalnego	Droga przeznaczona dla społeczności lokalnej, poprawa bezpieczeństwa	2022-2029	Środki Gminy Opoczno, środki zewnętrzne

### Zgodność założeń Planu Odnowy Miejscowości Sobawiny na lata 2022 – 2029

#### z dokumentami planistycznymi i strategicznymi.

1. Niniejszy Plan jest zgodny ze Zmianą Studium Uwarunkowań i Kierunków Zagospodarowania Przestrzennego Gminy Opoczno przyjętą Uchwałą Nr XIII/114/2015 Rady Miejskiej w Opocznie z dnia 5 października 2015 r.
2. Niniejszy Plan jest zgodny z Planem Gospodarki Niskoemisyjnej dla Gminy Opoczno na lata 2021 - 2027 przyjętym Uchwałą Nr XXXIII/358/2021 Rady Miejskiej w Opocznie z dnia 28 maja 2021 r.
3. Niniejszy Plan jest zgodny ze Strategią Rozwoju Powiatu Opoczyńskiego 2030.
4. Niniejszy Plan jest zgodny ze Strategią Rozwoju Województwa Łódzkiego 2030.