

Uchwała Nr XXVIII/ /2020 projekt
Rady Miejskiej w Opocznie
z dnia 29 grudnia 2020 r.

 URZĄD MIEJSKI w Opocznie
BIURO OBSŁUGI INTERESANTA
Wpłynęło dnia 16. 12. 2020
Ilość zał. L.p.dz.
Podpis

w sprawie wyznaczenia obszaru i granic aglomeracji gminy Opoczno – Zlewnia Libiszów i Mroczków

Na podstawie art. 18 ust. 2 pkt. 15 ustawy z dnia 8 marca 1990 r. o samorządzie gminnym (t.j. Dz. U. z 2020 r. poz. 713 i 1378), art. 87 ust. 1 i 4, art. 92 ustawy z dnia 20 lipca 2017 r. Prawo wodne (t.j. Dz. U. z 2020 r. poz. 310, 284, 695, 782, 875 i 1378) oraz rozporządzenia Ministra Gospodarki Morskiej i Żeglugi Śródlądowej z dnia 27 lipca 2018 r. w sprawie sposobu wyznaczania obszarów i granic aglomeracji (Dz. U. z 2018 r. poz. 1586), Rada Miejska w Opocznie uchwała, co następuje:

§ 1. Wyznacza się aglomerację Opoczno – Zlewnia Libiszów i Mroczków o równoważnej liczbie mieszkańców **2509** z oczyszczalnią ścieków w miejscowości Janów Karwicki i Libiszów, obejmującą następujące miejscowości: Mroczków Duży, Mroczków Gościnnie, Kraszków, Libiszów, Libiszów Kolonia, Sobawiny, Kruszewiec

§ 2. Opis aglomeracji stanowi załącznik nr 1 do niniejszej uchwały.

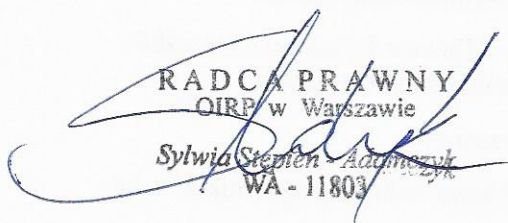
§ 3. Obszar i granice aglomeracji wyznaczono na mapie w skali 1:10000, stanowiącej załącznik nr 2 do niniejszej uchwały – część graficzna.

§ 4. Wykonanie uchwały powierza się Burmistrzowi Miasta Opoczno.

§ 5. Uchwała wchodzi w życie po upływie 14 dni od dnia ogłoszenia w Dzienniku Urzędowym Województwa Łódzkiego¹.

Przewodnicząca Rady Miejskiej
w Opocznie

Anna Zięba


RADCA PRAWNY
OIRP w Warszawie
Sylwia Stepien-Adamczyk
WA - 11803

¹ Niniejsza uchwała była poprzedzona uchwałą Nr XXX/580/12 Sejmiku Województwa Łódzkiego z dnia 27 listopada 2012 r. w sprawie wyznaczenia aglomeracji Gminy Opoczno Zlewnia Libiszów i Mroczków, która traci moc z dniem wejścia w życie niniejszej uchwały.

Uzasadnienie

do uchwały Nr XXVIII/ /2020 Rady Miejskiej w Opocznie

z dnia 29 grudnia 2020 roku

Aglomerację Opoczno – Zlewnia Libiszów i Mroczków tworzy 6 miejscowości, z których każda posiada system kanalizacyjny odprowadzający ścieki do oczyszczalni ścieków znajdującej się w miejscowości Opoczno i Libiszów.

Z obszaru aglomeracji nie ma całych miejscowości wyłączanych.

Nie planuje się w nadchodzących latach skanalizowania innych obszarów na terenie gminy, nie posiadających obecnie systemu kanalizacyjnego.

Obecnie na terenie aglomeracji długość istniejącej grawitacyjnej sieci kanalizacji sanitarnej wynosi 20,5 km, natomiast długość kanalizacji tłocznej to 1,9 km.

Do istniejącej sieci kanalizacyjnej trafiają ścieki przemysłowe odpowiadające ładunkowi 526 RLM. Nie planuje się przyłączenia nowych zakładów przemysłowych.

Na terenie aglomeracji jest zlokalizowane jedno miejsce noclegowe (osób czasowo przebywających na terenie aglomeracji).

Ścieki z aglomeracji po oczyszczeniu w oczyszczalni ścieków, będą trafiały do cieku Libiszów, będącej bezpośrednim dopływem rzeki Drzewiczka, zlokalizowanej w zlewni Wisły. Współrzędne geograficzne punktu zrzutu ścieków: 20,3273E, 51,4399N.

Przepustowość maksymalna istniejącej oczyszczalni ścieków wynosi 600 m³/d.

Średnie roczne stężenia zanieczyszczeń w ściekach dopływających do oczyszczalni kształtują się następująco:

- BZT₅ - **818,0** [mgO₂/l]
- ChZT_{Cr} - **1 508,0** [mgO₂/l]
- Zawiesina ogólna - **1 211,0** [mg/l]

Liczba mieszkańców korzystających z istniejącej sieci kanalizacyjnej wynosi 1932. Na terenie aglomeracji nie występują osoby mające techniczną możliwość do podłączenia do istniejącej sieci kanalizacyjnej oraz nie występują indywidualne systemy oczyszczania ścieków. Występują natomiast zbiorniki bezodpływowe w liczbie: 13, skąd ścieki wozami asenizacyjnymi trafiają na oczyszczalnię. Planowana łączna Równoważna Liczba Mieszkańców w aglomeracji wyniesie **2509 RLM**.

Podstawę wyznaczenia obszaru i granic aglomeracji Opoczno – Zlewnia Libiszów i Mroczków stanowiło Studium uwarunkowań i kierunków zagospodarowania przestrzennego gminy.

Na terenie aglomeracji nie znajduje się żadne ujęcie wód podziemnych.

Na obszarze aglomeracji nie został dotąd ustanowiony żaden obszar ochronny zbiorników wód śródlądowych.

Na terenie aglomeracji Opoczno – Zlewnia Libiszów i Mroczków zlokalizowane są następujące formy ochrony przyrody, w rozumieniu ustawy z dnia 16 kwietnia 2004 r. o ochronie przyrody (t.j. Dz. U. z 2018 r. poz. 1614):

- Pomnik przyrody - dąb szypułkowy - Rozporządzenie Nr 5/98 Wojewody Piotrkowskiego z dnia 3 lipca 1998 r. w sprawie zmiany rozporządzenia dotyczącego uznania za pomniki przyrody

Wszystkie wymienione w uchwale nazwy miejscowości są zgodne z Wykazem urzędowych nazw miejscowości.

Obszar i przebieg granic przedmiotowej aglomeracji określono na mapie w skali 1:10 000, która stanowi załącznik do przedmiotowej uchwały. Zgodnie z rozporządzeniem Ministra Gospodarki Morskiej i Żeglugi Śródlądowej z dnia 27 lipca 2018 r. w sprawie sposobu wyznaczania obszarów i granic aglomeracji (Dz. U. poz. 1586), granica aglomeracji przebiega wzdłuż zewnętrznych działek ewidencyjnych - zabudowanych albo przeznaczonych pod zabudowę, skanalizowanych albo przewidzianych do skanalizowania.

Uchwała nie narusza obowiązków gminy w zakresie odprowadzania i oczyszczania ścieków komunalnych wynikających z przepisów o samorządzie gminnym.

Rada Miejska w Opocznie podejmuje niniejszą uchwałę po uzgodnieniu przez Burmistrza Opoczna z właściwymi organami administracji publicznej.

Załącznik Nr 1 do Uchwały Nr XXVIII/ /2020
Rady Miejskiej w Opocznie
z dnia 29 grudnia 2020

Opis aglomeracji **Zlewnia Libiszów i Mroczków**

Powiat
opoczyński

Województwo
łódzkie

październik, 2020

Część opisowa

1. Podstawowe informacje na temat aglomeracji

1. Nazwa aglomeracji: Zlewnia Libiszów i Mroczków
2. Wielkość RLM aglomeracji zgodnie z obowiązującym rozporządzeniem / uchwałą: 2352 zgodnie z Uchwałą Nr XXX/580/12 Sejmiku Województwa Łódzkiego z dnia 27 listopada 2012 r. w sprawie wyznaczenia aglomeracji Gminy Opoczno Zlewnia Libiszów i Mroczków
3. Wielkość RLM aglomeracji planowanej do wyznaczenia: **2 509**
4. Gmina wiodąca w aglomeracji: Opoczno
5. Gminy w aglomeracji: Opoczno
6. Wykaz nazw miast i/lub miejscowości w aglomeracji, zgodnie z dołączonym do wniosku załącznikiem graficznym: Mroczków Duży, Mroczków Gościny, Kraszków, Libiszów, Libiszów Kolonia, Sobawiny
7. Nazwa miejscowości, w której zlokalizowana jest oczyszczalnia ścieków: Opoczno, Libiszów

Podstawa do opracowania planu:

Wytyczne wg obowiązującego stanu prawnego, z uwzględnieniem przepisów ustawy z dnia 20 lipca 2017 r. – Prawo wodne (t.j. Dz. U. z 2020 r. poz. 310 z późn. zm.), oraz rozporządzenia Ministra Gospodarki Morskiej i Żeglugi Śródlądowej z dnia 27 lipca 2018 r. w sprawie sposobu wyznaczania obszarów i granic aglomeracji (Dz.U. 2018 poz. 1586).

2. Adres wnioskodawcy (gminy, gminy wiodącej w aglomeracji)

Miejscowość: Opoczno	Ulica, nr: ul. Staromiejska 6 26-300 Opoczno
Gmina: Opoczno	Powiat: opoczyński
Województwo: łódzkie	
Telefon: +48 44 7860100	Fax: +48 44 7860111
e-mail do kontaktu bieżącego: umopoczno@um.opoczno.pl	

Dane rejestrowe

NIP	7681717575	REGON	590648379
-----	------------	-------	-----------

3. Dane kontaktowe osoby wskazanej do kontaktowania się w sprawach złożonego wniosku

1. Imię i nazwisko: Piotr Telus
2. Telefon: 447860134
3. E-mail: piotr.telus@um.opoczno.pl

4. Dokumenty stanowiące podstawę do wyznaczenia aglomeracji

Lp.	Wyszczególnienie	Nie ¹	Tak ⁵
1	2	3	4
1	Miejscowe plany zagospodarowania przestrzennego		X
2	Studium uwarunkowań i kierunków zagospodarowania przestrzennego gminy		X
3	Decyzje o ustaleniu lokalizacji inwestycji celu publicznego	X	
4	Wieloletnie plany rozwoju i modernizacji urządzeń wodociągowych i kanalizacyjnych	X	
5	Inne (wymienić)	X	

Miejscowe Plany Zagospodarowania Przestrzennego

- Uchwała Nr XXIII/254/2020 Rady Miejskiej w Opocznie z dnia 30 września 2020 r. w sprawie przystąpienia do sporządzenia miejscowego planu zagospodarowania przestrzennego dla części obszaru miasta Opoczna położonego w rejonie ulic Partyzantów, Ceramicznej, Przemysłowej oraz przedłużenia ulicy Brzozowej.
- Uchwała Nr XIII/160/2019 Rady Miejskiej w Opocznie z dnia 28 listopada 2019 r. w sprawie przystąpienia do sporządzenia zmian w części tekstowej miejscowego planu zagospodarowania przestrzennego dla terenu położonego między ulicami: Jana Pawła II, Partyzantów, Graniczną i św. Maksymiliana Marii Kolbego
- Uchwała Nr XIII/159/2019 Rady Miejskiej w Opocznie z dnia 28 listopada 2019 r. w sprawie przystąpienia do sporządzenia zmiany miejscowego planu zagospodarowania przestrzennego dla fragment miasta Opoczna położonego przy ul. E. Biernackiego
- Uchwała Nr XX/2017/2020 Rady Miejskiej w Opocznie z dnia 29 maja 2020 r. w sprawie przystąpienia do sporządzenia zmiany miejscowego planu zagospodarowania przestrzennego dla fragmentu miasta Opoczna na osiedlu Milenijnym
- Uchwała Nr XXII/246/2020 Rady Miejskiej w Opocznie z dnia 28 sierpnia 2020 r. w sprawie przystąpienia do sporządzenia zmiany miejscowego planu zagospodarowania przestrzennego dla terenów w obrębie sołectwa Międzybórz

Studium uwarunkowań i kierunków zagospodarowania przestrzennego gminy

- Uchwała Nr XIII/114/2015 Rady Miejskiej w Opocznie z dnia 5 października 2015 r.
- Uchwała Nr X/73/2011 Rady Miejskiej w Opocznie z dnia 26 sierpnia 2011 r.
- Uchwała Nr III/27/06 z dnia 29 grudnia 2006 r.
- Uchwała Nr XXXVIII/198/02 Rady Miejskiej w Opocznie z dnia 27 maja 2002 r. w sprawie zmian studium uwarunkowań i kierunków zagospodarowania przestrzennego gminy i miasta Opoczno
- Uchwała Nr XX/58/2000 Rady Miejskiej w Opocznie z dnia 28 września 2000 r.

¹ Znakiem „X” zaznaczyć właściwą odpowiedź

5. Opis systemu zbierania ścieków komunalnych w obrębie aglomeracji

5.1. Informacje na temat długości i rodzaju istniejącej sieci kanalizacyjnej i liczby osób korzystających z istniejącej sieci kanalizacyjnej oraz długości i rodzaju sieci kanalizacyjnej i liczby osób korzystających z sieci kanalizacyjnej, na której wykonanie zostały pozyskane środki finansowe

Tabela 1. Istniejąca sieć kanalizacyjna

Lp.	Kanalizacja istniejąca	Długość [km]	Liczba osób korzystających z istniejącej kanalizacji			Uwagi
			Stali mieszkańcy	Osoby czasowo przebywające na terenie aglomeracji ²	Sumaryczna liczba osób [kol 4 + kol 5]	
1	2	3	4	5	6	7
1	Sanitarna grawitacyjna	20,5	1932	1	1933	-
2	Sanitarna tłoczna	1,9				
3	Ogólnospławna grawitacyjna	-				
4	Ogólnospławna tłoczna	-				
Razem		22,4				

Tabela 2. Miejscowości tworzące aglomerację oraz działki wyłączone z granic aglomeracji

Miejscowość	Nr obrębu	Nr działki wyłączonej z aglomeracji
Mroczków Duży	100704_5.0020	cała miejscowość należy do aglomeracji
Mroczków Gościnnie	100704_5.0036	cała miejscowość należy do aglomeracji
Kraszków	100704_5.0011	cała miejscowość należy do aglomeracji
Libiszów	100704_5.0015	cała miejscowość należy do aglomeracji
Libiszów Kolonia	100704_5.0016	Nr ewid. 111, nr ewid. 183/2
Sobawiny	100704_5.0026	część miejscowości

Tabela 3 Liczba stałych mieszkańców w planowanej aglomeracji

Lp.	Nazwa miejscowości	Rzeczywistych (liczba mieszkańców całej miejscowości)	Liczba stałych mieszkańców w aglomeracji		
			Ogółem	podłączonych do istniejących sieci kanalizacyjnych	korzystających z indywidualnych systemów oczyszczania ścieków (zbiorniki bezodpływowe oraz przydomowe oczyszczalnie ścieków)
1	Mroczków Duży	421	421	416	5
2	Mroczków Gościnnie	472	472	458	14
3	Kraszków	322	322	312	10

² Pod pojęciem „osoby czasowo przebywające na terenie aglomeracji” rozumie się liczbę zarejestrowanych miejsc noclegowych w obiektach usług turystycznych, szpitalach, internatach, więzieniach etc.

4	Libiszów	444	444	439	5
5	Libiszów Kolonia	247	247	241	6
6	Sobawiny	76	76	66	10
Razem		1982	1982	1932	50

5.2. Informacje na temat długości i rodzaju planowanej do wykonania sieci kanalizacyjnej w celu dostosowania aglomeracji do warunków określonych w Dyrektywie Rady z dnia 21 maja 1991 r. dotyczącej oczyszczania ścieków komunalnych (91/271/EWG) oraz liczby osób korzystających z planowanej sieci kanalizacyjnej.

W najbliższym czasie nie jest planowana żadna rozbudowa sieci kanalizacyjnej.

5.3. Liczba zarejestrowanych miejsc noclegowych

Tabela 5 Liczba zarejestrowanych miejsc noclegowych

Lp.	Nazwa miejscowości	Liczba zarejestrowanych miejsc noclegowych
1	Mroczków Gościny	1
Razem		1

Na terenie gminy znajduje się 1 zarejestrowane miejsce noclegowe.

6. Opis gospodarki ściekowej w aglomeracji

6.1. Informacje na temat oczyszczalni ścieków

Ścieki są odprowadzane do dwóch oczyszczalni ścieków, tylko jedna z nich (Libiszów) znajduje się na terenie aglomeracji

a) Nazwa oczyszczalni ścieków: Libiszów

Lokalizacja oczyszczalni ścieków (adres): Libiszów

Dane kontaktowe (telefon, e-mail, fax): Monika Dacz, tel: 887 534 563, email: oczyszczalnia@pgk.opoczno.pl

Pozwolenie wodnoprawne na odprowadzanie ścieków z oczyszczalni do środowiska (data, znak, oznaczenie organu, termin ważności decyzji): OŚZ.6341.30.2017 z dnia 1 grudnia 2017 r. wydane przez Starostę Opoczyńskiego, ważne do 30 listopada 2027 r.

Przepustowość oczyszczalni:

- średnia [m³/d]: 260
- maksymalna [m³/d]: 600
- maksymalna roczna [m³/rok]: 94900

Projektowa wydajność oczyszczalni ścieków [RLM]: 1900

Ilość ścieków dostarczanych do oczyszczalni ścieków, zgodnie z danymi przedłożonymi w ostatnim sprawozdaniu z realizacji KPOŚK:

- Ścieki dopływające siecią kanalizacyjną [m³/r]: 26000
- Ścieki dowożone [m³/r]: 2100
- Ilość ścieków oczyszczonych w roku poprzednim [m³/rok]: 20000

Tabela 6. Ilość ścieków w miesiącu

Rok	Średnia dobowo ilość ścieków w miesiącu [m ³]											
	I	II	III	IV	V	VI	VII	VIII	IX	X	XI	XII
2018	64	60,3	64,4	58	69,8	65,6	80,6	63,2	61	56,6	56,1	65,06
2019	63,7	64,9	62,6	44,1	58,4	56	53,2	56,6	60,2	54,9	43	

Tabela 7. Skład jakościowy ścieków komunalnych

Rok	Wskaźniki zanieczyszczeń				
	BZT5 (mgO ₂ /l)	CHZT (mgO ₂ /l)	Zawiesiny ogólne (mg/l)	Azot ogólny (mgN/l)	Fosfor ogólny (mgP/l)
2018	571,5	1169	605,5	116,5	14,35
2019	818	1508	1211	147	28,95

Tabela 8. Parametry oczyszczanych ścieków

Parametr	Rok					
	2017			2018		
	Dopływ	Odpyw	% redukcji	Dopływ	Odpyw	% redukcji
BZT5	648,5	4,05	99,39	571,5	6,4	98,89
CHZT	1031	39,00	96,23	1169	54,85	95,34
Zawiesina ogólna	315	6,1	98,05	605,5	7,2	98,82
Azot ogólny	118,5	27,65	76,82	116,5	81,4	30,63
Fosfor ogólny	14,35	3,31	77,01	14,35	10,04	36,51

Ilość odwodnionych osadów ściekowych powstających na oczyszczalni ścieków:

2018 r. – na oczyszczalni ścieków powstało 168,5 Mg świeżej masy osadów, 10,11 s. m. o. Osady te są przewożone do oczyszczalni ścieków w Opcznie
 2019 r. – na oczyszczalni ścieków powstało 155 Mg świeżej masy osadów, 9 Mg s. m. o. Osady te są przewożone do oczyszczalni ścieków w Opcznie

Osady powstające na oczyszczalni ścieków, po odwodnieniu i higienizacji oraz czasowym magazynowaniu na oczyszczalni, przekazywane są odbiorcom zewnętrznym w celu rolniczego zagospodarowania.

b) Nazwa oczyszczalni ścieków: Opczno

Jest to oczyszczalnia z podwyższonym usuwaniem biogenów.

Z dniem 30.12.2015 r. wygasło pozwolenie wodno-prawne dla oczyszczalni ścieków w Mroczkowie, ścieki przekierowano do zmodernizowanej oczyszczalni ścieków w Opocznie

Lokalizacja oczyszczalni ścieków (adres): ul. Krótka 1 26-300 Opoczno

Dane kontaktowe (telefon, e-mail, fax): Monika Dacz, tel: 887534563, email: oczyszczalnia@pgk.opoczno.pl

Pozwolenie wodnoprawne na odprowadzanie ścieków z oczyszczalni do środowiska (data, znak, oznaczenie organu, termin ważności decyzji): OŚZ.1.6341.27.2015 z dnia 28 sierpnia 2015 r. wydane przez Starostę Opoczyńskiego, ważne do 27 sierpnia 2025 r.

Przepustowość oczyszczalni:

- średnia [m^3/d]: 5500
- maksymalna [m^3/d]: 9600
- maksymalna roczna [m^3/rok]: 2 007 500

Projektowa wydajność oczyszczalni ścieków [RLM]: 35000

Ilość ścieków dostarczanych do oczyszczalni ścieków, zgodnie z danymi przedłożonymi w ostatnim sprawozdaniu z realizacji KPOŚK:

- Ścieki dopływające siecią kanalizacyjną [m^3/d]: 5013
- Ścieki dowożone [m^3/d]: 60
- Ilość ścieków oczyszczonych w roku poprzednim [m^3/d]: 5177

Tabela 6. Ilość ścieków w miesiącu

Rok	Średnia dobową ilość ścieków w miesiącu [m^3]											
	I	II	III	IV	V	VI	VII	VIII	IX	X	XI	XII
2018	5598	5475	5445	5211	4987	5041	5913	5057	5188	5319	4921	5081
2019	5307	5523	5499	5104	6228	5331	4676	4970	4801	4704	4187	4569

Tabela 7. Skład jakościowy ścieków komunalnych

Rok	Wskaźniki zanieczyszczeń				
	BZT5 (mgO_2/l)	CHZT (mgO_2/l)	Zawiesiny ogólne (mg/l)	Azot ogólny (mgN/l)	Fosfor ogólny (mgP/l)
2018	251,92	707,92	393,58	55,48	10,43
2019	221,75	575,83	265,67	61,86	10,35

Tabela 8. Parametry oczyszczanych ścieków

Parametr	Rok					
	2017			2018		
	Dopływ	Odływ	% redukcji	Dopływ	Odływ	% redukcji
BZT5	243,75	5,425	98,57	251,92	4,94	98,66
CHZT	562,83	38,33	95,62	707,92	30,84	97,02
Zawiesina ogólna	301,67	6,88	98,53	393,58	7,07	98,77
Azot ogólny	48,58	9,40	87,56	55,48	9,38	88,43
Fosfor ogólny	7,39	0,93	91,91	10,43	0,79	94,82

Ilość odwodnionych osadów ściekowych powstających na oczyszczalni ścieków:

2019 r. – wytworzono 1933,33 Mg świeżej masy osadów, 261,0 Mg suchej masy. 202 Mg s. m. o. przekazano do zastosowania na cele rolnicze, 67,14 Mg s. m. o. wysuszono na suszarni słonecznej na oczyszczalni ścieków, a następnie przekazano do spalarni.

2018 r. – wytworzono 2093,9 Ms świeżej masy osadów, 328,78 Mg suchej masy osadów. 184,8 Mg s. m. o. przekazano do zastosowania na cele rolnicze, 67,5 Mg s. m. o. wysuszono na suszarni słonecznej, a następnie przekazano do spalarni

Osady powstające na oczyszczalni ścieków, po odwodnieniu i higienizacji oraz czasowym magazynowaniu na oczyszczalni, przekazywane są odbiorcom zewnętrznym w celu rolniczego zagospodarowania.

6.2. Informacje dotyczące indywidualnych systemów oczyszczania ścieków obsługujących mieszkańców aglomeracji

Na terenie aglomeracji nie funkcjonują przydomowe oczyszczalnie ścieków.

Ścieki od pozostałych mieszkańców aglomeracji nie podłączonych do kanalizacji sanitarnej są gromadzone w bezodpływowych zbiornikach (13 szt.). Korzysta z nich 50 mieszkańców.

Ilość ścieków obecnie wytwarzanych na obszarze aglomeracji [m^3/d]: 197,2

Obliczenia na podstawie przeciętnej normy zużycia wody na jednego mieszkańca w gospodarstwach domowych – Rozporządzenie Ministra Infrastruktury z dnia 14 stycznia 2002 r. w sprawie określenia przeciętnych norm zużycia wody (Dz. U. Nr 8 z dnia 31 stycznia 2002 r., poz. 70)

6.3. Informacje dotyczące końcowego punktu zrzutu (w przypadku braku oczyszczalni ścieków na terenie aglomeracji)

Końcowy punkt zrzutu dla ścieków z miejscowości Mroczków Duży, Mroczków Gościny oraz Kraszków znajduje się na Oczyszczalni ścieków w Opocznie (aglomeracja Opoczno).

6.4. Informacje o ilości i składzie jakościowym ścieków przemysłowych odprowadzanych przez zakłady do systemu kanalizacji zbiorczej.

Tabela 10. Wykaz zakładów przemysłowych podłączonych do systemu kanalizacji zbiorczej

Lp.	Nazwa zakładu	Adres zakładu	Ilość ścieków [m ³ /dobę]	BZT ₅ [mgO ₂ /l]
1	DĘBOWSKI PIOTR "Zajazd Cichy Dworek"	Mroczków Gościnny 49F 26-300 Opoczno	1,78 m ³	818,0
2	ZAKŁAD PRZETWÓRSTWA MIĘSNEGO "STĘPIEŃ" B.S. STĘPNOWIE SPÓŁKA JAWNA	Libiszów Kolonia 9A 26-300 Opoczno	2,15 m ³	818,0
3	WOY SPÓŁKA Z OGRANICZONĄ ODPOWIEDZIALNOŚCIĄ	Sobawiny 7E 26-300 Opoczno	34,70 m ³	818,0

Obliczenia RLM wynikającego z dobowego ładunku ścieków oprowadzanych przez zakłady przemysłowe i usługowe korzystające z istniejącej sieci kanalizacyjnej:

$$818 \times 1,78 : 60 = 24$$

$$818 \times 2,15 : 60 = 29$$

$$818 \times 34,7 : 60 = 473$$

$$\text{Razem} = 526 \text{ RLM}$$

6.5. Informacje o zakładach, których podłączenie do systemu kanalizacji zbiorczej jest planowane.

W nadchodzących latach na terenie aglomeracji nie planuje się podłączenie żadnych zakładów do systemu kanalizacji zbiorczej.

6.6. Uzasadnienie określonej dla aglomeracji równoważnej liczby mieszkańców.

Wyszczególnienie:	RLM
Liczba mieszkańców korzystających z istniejącej sieci kanalizacyjnej	1932
Liczba mieszkańców, planowanych do przyłączenia do sieci kanalizacyjnej, na której wykonanie środki finansowe zostały pozyskane	0
Liczba mieszkańców planowanych do podłączenia do projektowanej sieci kanalizacyjnej	0
Liczba osób czasowo przebywających korzystających z sieci kanalizacyjnej	1
Liczba osób czasowo przebywających, planowanych do przyłączenia do sieci kanalizacyjnej, na której wykonanie środki finansowe zostały pozyskane	0
Ilość mieszkańców mających możliwość techniczną podłączenia do sieci kanalizacji sanitarnej w poszczególnych miejscowościach, ale na dzień dzisiejszy nie korzystających z sieci kanalizacyjnej	0
Równoważna Liczba Mieszkańców wynikająca z dobowego ładunku ścieków odprowadzanych przez zakłady przemysłowe i usługowe korzystające z istniejącej sieci kanalizacyjnej	526
Równoważna Liczba Mieszkańców wynikająca z dobowego ładunku ścieków, który będzie odprowadzanych przez zakłady przemysłowe i usługowe planowane do podłączenia do sieci kanalizacyjnej	0
Liczba mieszkańców, korzystających z indywidualnych systemów oczyszczania ścieków komunalnych (prydomowe oczyszczalnie ścieków, zbiorniki bezodpływowe), określona na podstawie rejestrów prowadzonych przez gminę	50
Równoważna Liczba Mieszkańców RLM (suma)	2 509

7. Planowany poziom obsługi zbiorczym systemem kanalizacji w aglomeracji

$$\%RLM = (RLMrz : RLMa) * 100 (\%)$$

gdzie:

RLMrz – rzeczywista równoważna liczba mieszkańców obliczona na podstawie sumy wartości RLM pochodzącej z liczby mieszkańców aglomeracji, liczby mieszkańców planowanych do podłączenia, liczby osób czasowo przebywających na terenie aglomeracji, liczby mieszkańców mających możliwość podłączenia do istniejącej sieci oraz wartości RLM pochodzącej z przemysłu występującego na obszarze aglomeracji.

RLMa – równoważna liczba mieszkańców wynikająca z przyszłej uchwały Sejmiku Województwa wyznaczającego granice i obszar danej aglomeracji.

$$(1932 + 1 + 526) RLM : 2509 RLM * 100 = 98,01\%$$

Pozostali mieszkańcy aglomeracji, którzy nie będą obsługiwani przez system kanalizacji zbiorczej, będą sukcesywnie podłączani do systemu w miarę jego rozbudowy lub korzystać będą z indywidualnych systemów oczyszczania ścieków, przy czym stopień oczyszczania tych ścieków nie będzie niższy od stopnia oczyszczenia ścieków w systemie kanalizacji zbiorczej. Ponadto Gmina podejmie skuteczne działania w celu podłączenia wszystkich posesji niepodłączonych do kanalizacji zbiorczej na terenach już wyposażonych w sieć kanalizacyjną.

8. Informacje o strefach ochronnych ujęć wody, występujących na obszarze aglomeracji, obejmujących tereny ochrony bezpośredniej i tereny ochrony pośredniej zawierające oznaczenie aktu prawa miejscowego lub decyzje ustanawiające te strefy oraz zakazy, nakazy i ograniczenia obowiązujące na tych terenach.

Na terenie aglomeracji nie znajdują się żadne ujęcia wód podziemnych.

9. Informacje o obszarach ochronnych zbiorników wód śródlądowych, występujących na obszarze aglomeracji, zawierające oznaczenie aktu prawa miejscowego ustanawiającego te obszary oraz zakazy, nakazy i ograniczenia obowiązujące na tych obszarach.

Nie dotyczy.








10. Informacje o formach ochrony przyrody, występujących na obszarze aglomeracji, zawierające nazwę formy ochrony przyrody oraz wskazanie aktu prawnego uznającego określony obszar za formę ochrony przyrody.

Na terenie aglomeracji są zlokalizowane następujące formy ochrony przyrody:

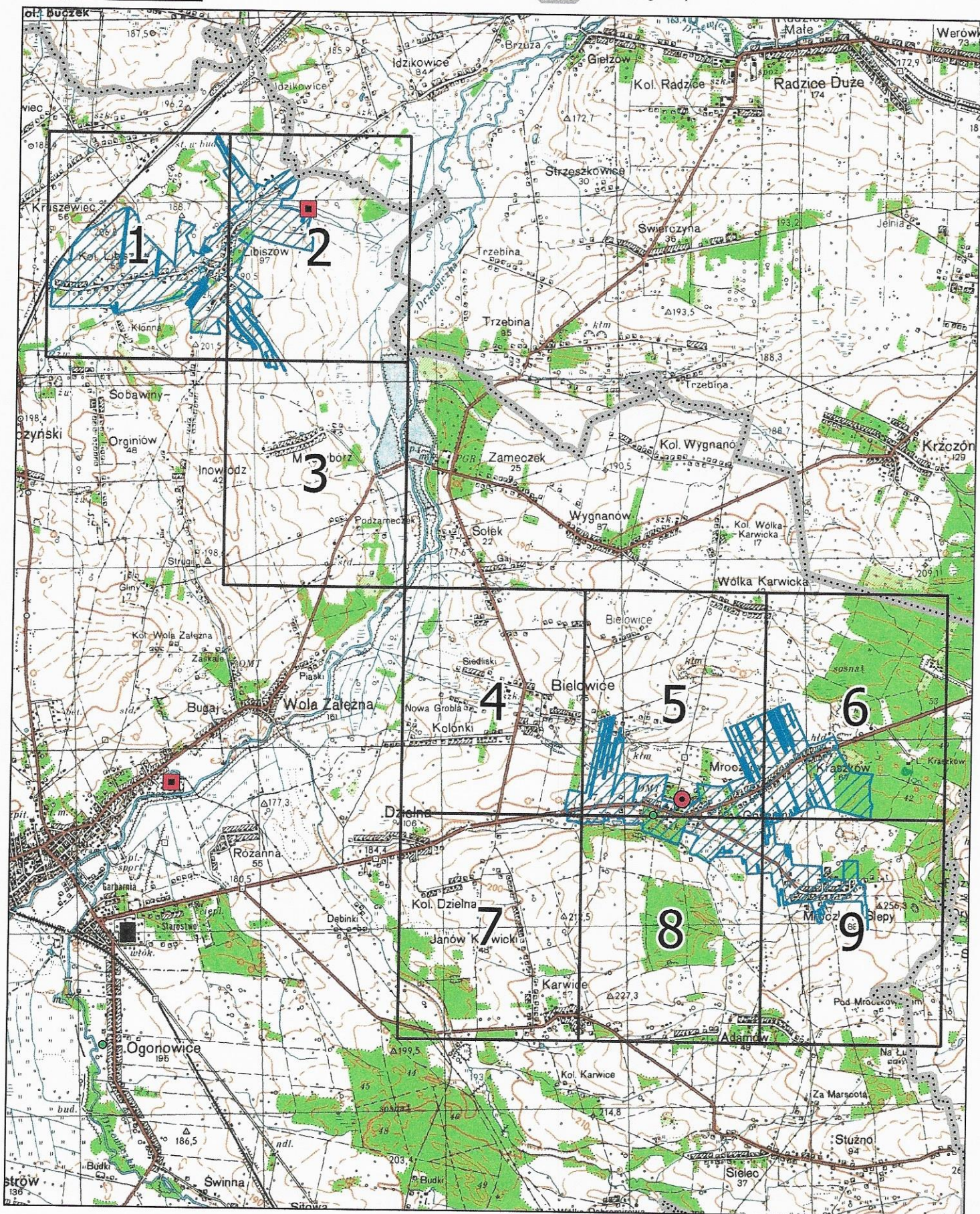
- Pomnik przyrody - dąb szypułkowy - Rozporządzenie Nr 5/98 Wojewody Piotrkowskiego z dnia 3 lipca 1998 r. w sprawie zmiany rozporządzenia dotyczącego uznania za pomniki przyrody.

Obszar i granice aglomeracji Libiszów i Mroczków

Podział na arkusze

-  Oczyszczalnia ścieków
-  Pomnik przyrody
-  Obszar i granice aglomeracji
-  Ujęcia wraz ze strefą ochrony bezpośredniej
-  Siatka
-  Użytki ekologiczne
-  Granice gminy

0 1 2 km

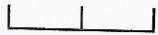


Obszar i granice aglomeracji Libiszów i Mroczków

Arkusz 1

1:10000

0 100 200 m



■ Oczyszczalnia ścieków

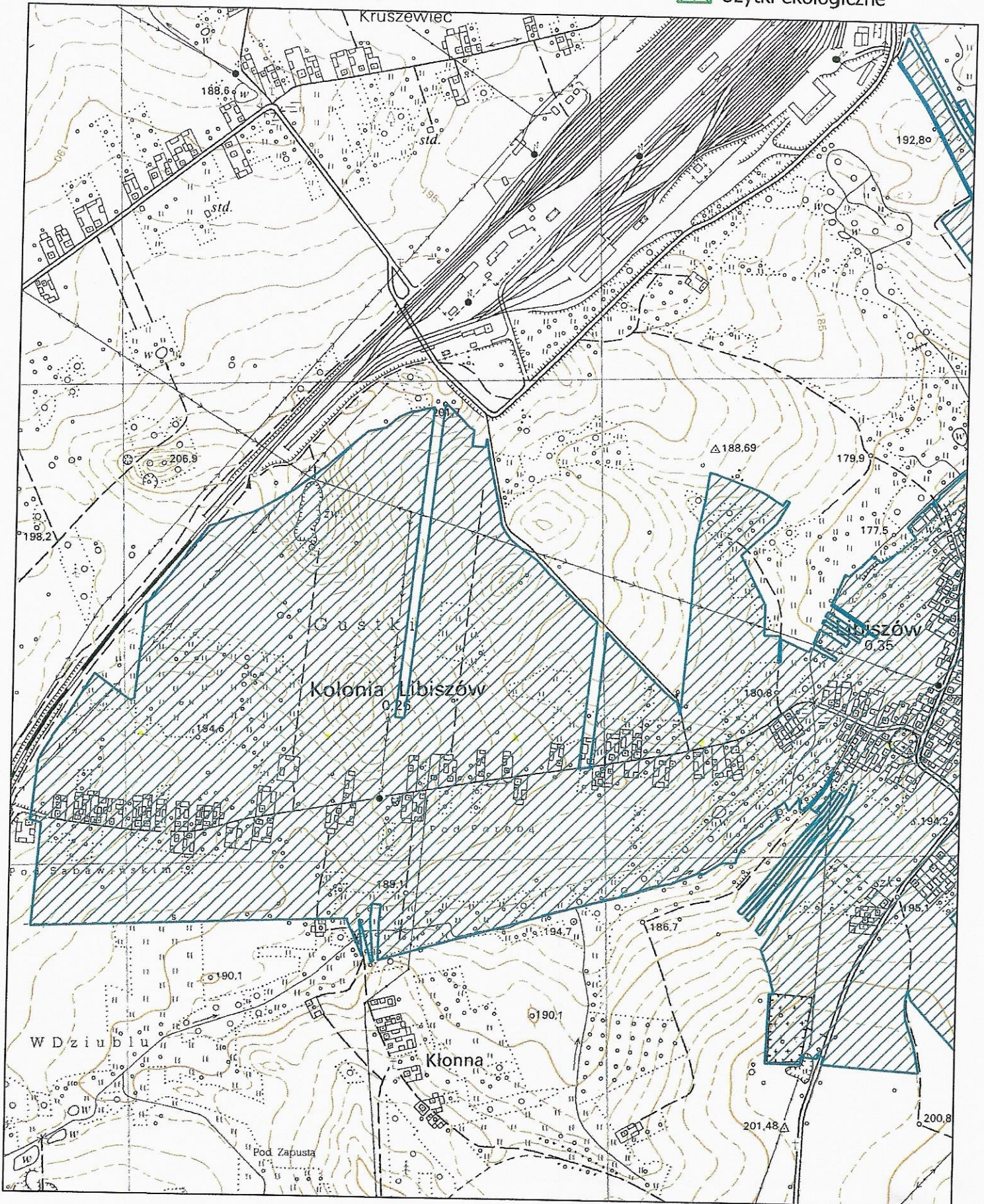
● Ujęcie wraz ze strefą ochrony bezpośredniej

○ Pomnik przyrody

⋯ Granice gminy

▨ Obszar i granice aglomeracji

▨ Użytki ekologiczne

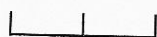


Obszar i granice aglomeracji Libiszów i Mroczków

Arkusz 2

1:10000

0 100 200 m



■ Oczyszczalnia ścieków

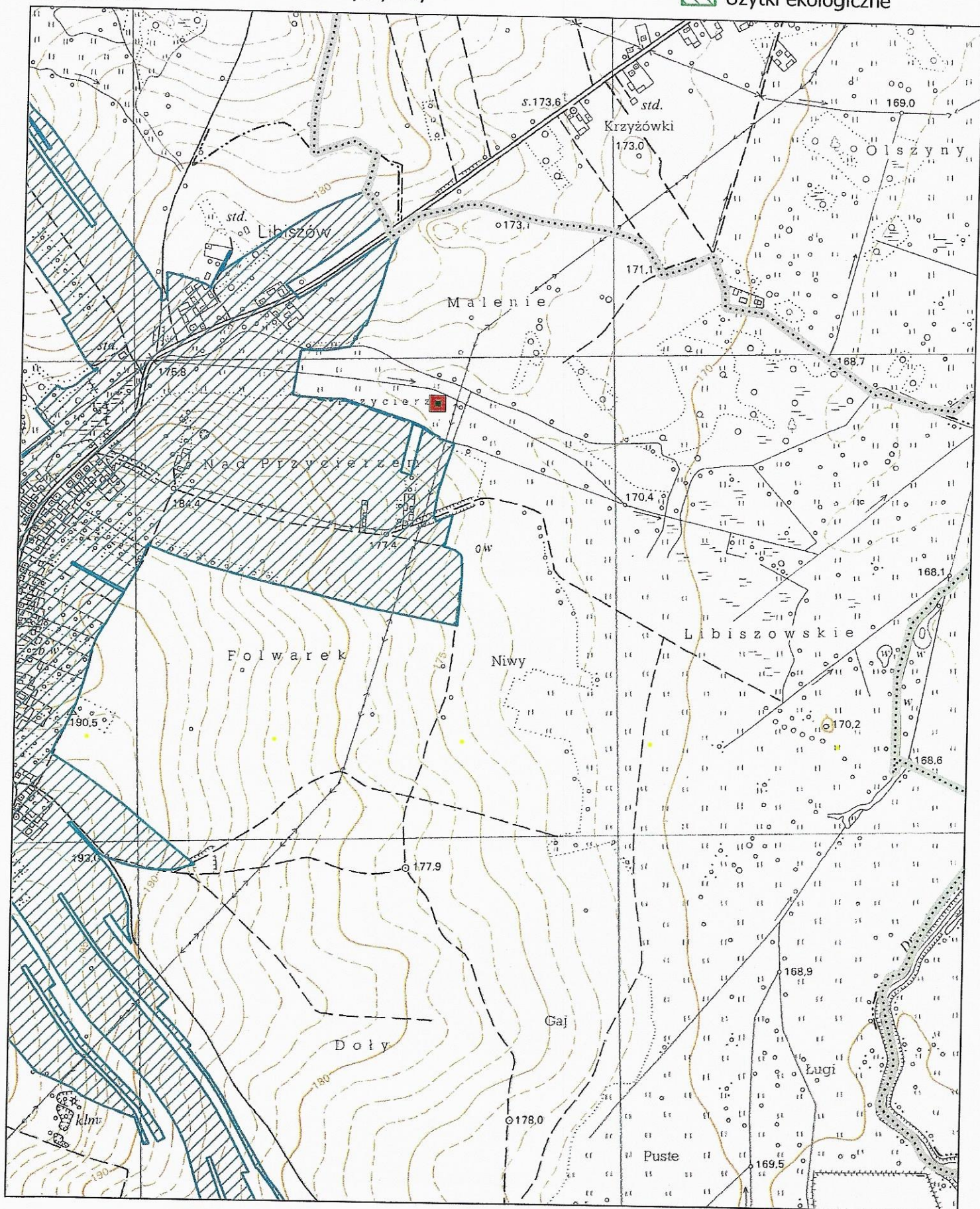
● Ujęcie wraz ze strefą ochrony bezpośredniej

● Pomnik przyrody

⋯ Granice gminy

▨ Obszar i granice aglomeracji

▨ Użytki ekologiczne



Obszar i granice aglomeracji Libiszów i Mroczków

Arkusz 3

1:10000

0 100 200 m



Oczyszczalnia ścieków

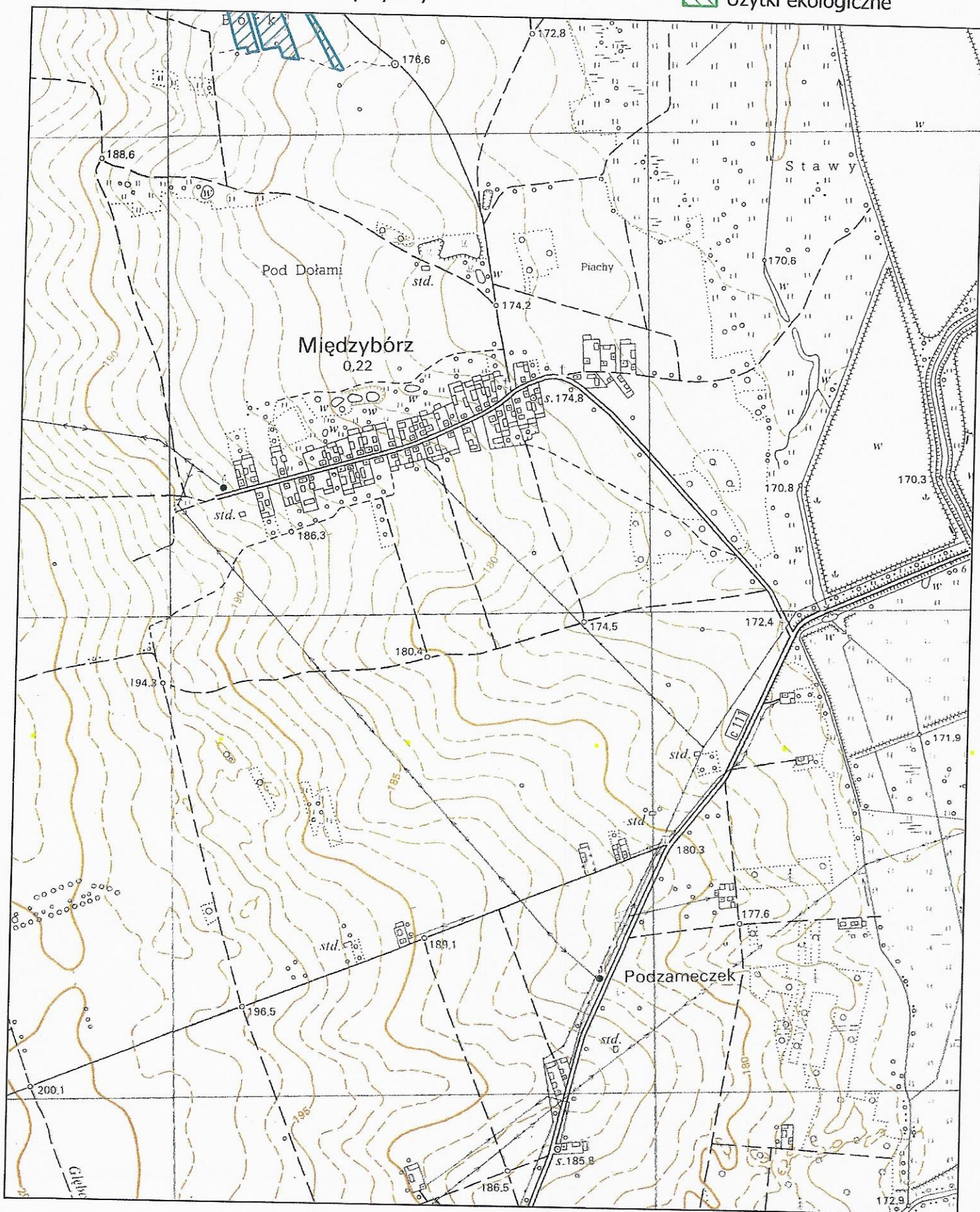
Ujęcie wraz ze strefą ochrony bezpośredniej

Pomnik przyrody

Granice gminy

Obszar i granice aglomeracji

Użytki ekologiczne

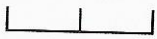


Obszar i granice aglomeracji Libiszów i Mroczków

Arkusz 4

1:10000

0 100 200 m



Oczyszczalnia ścieków



Ujęcie wraz ze strefą ochrony bezpośredniej



Pomnik przyrody



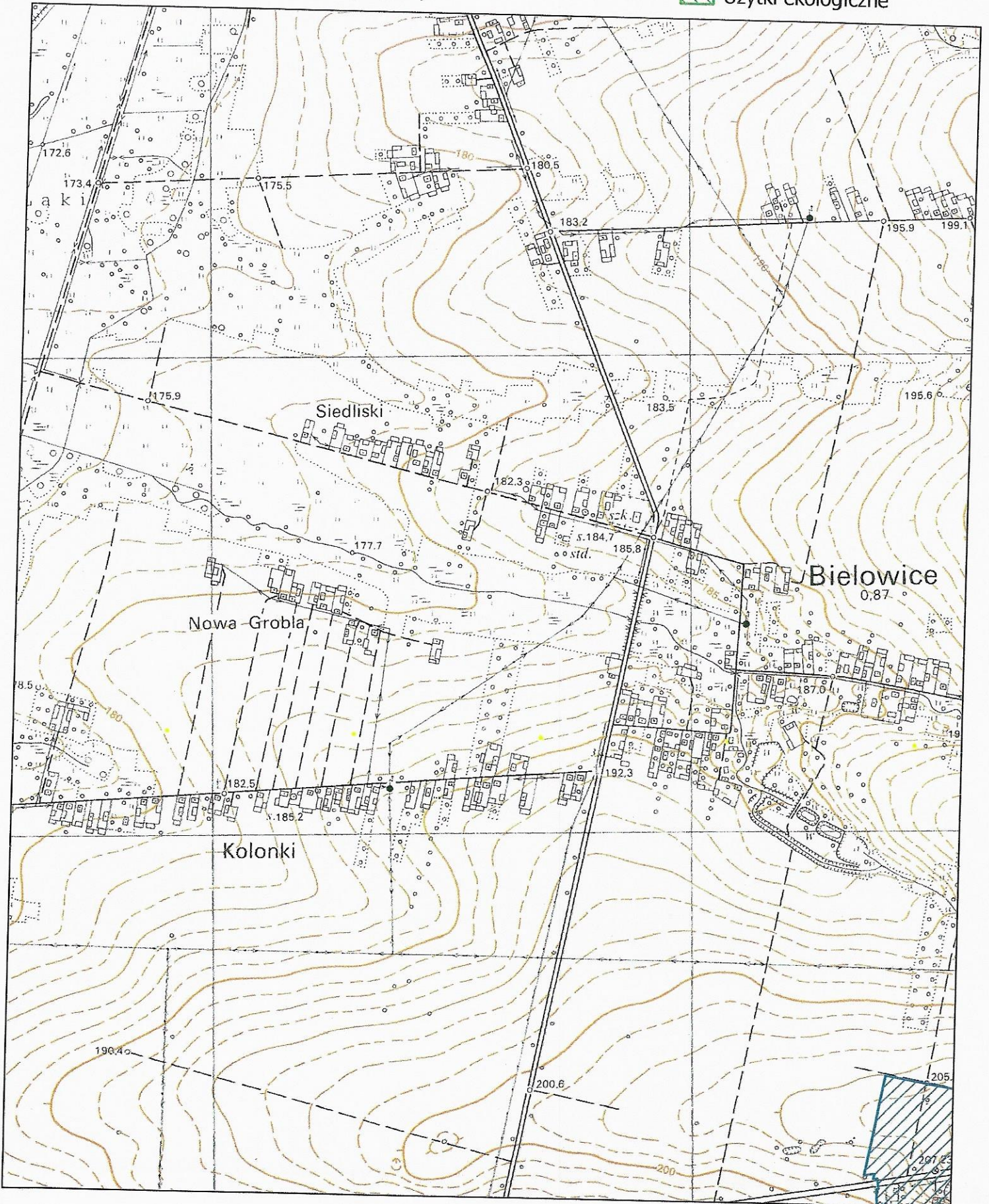
Granice gminy



Obszar i granice aglomeracji



Użytki ekologiczne

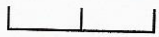


Obszar i granice aglomeracji Libiszów i Mroczków


Arkusz 5

1:10000

0 100 200 m





 Oczyszczalnia ścieków

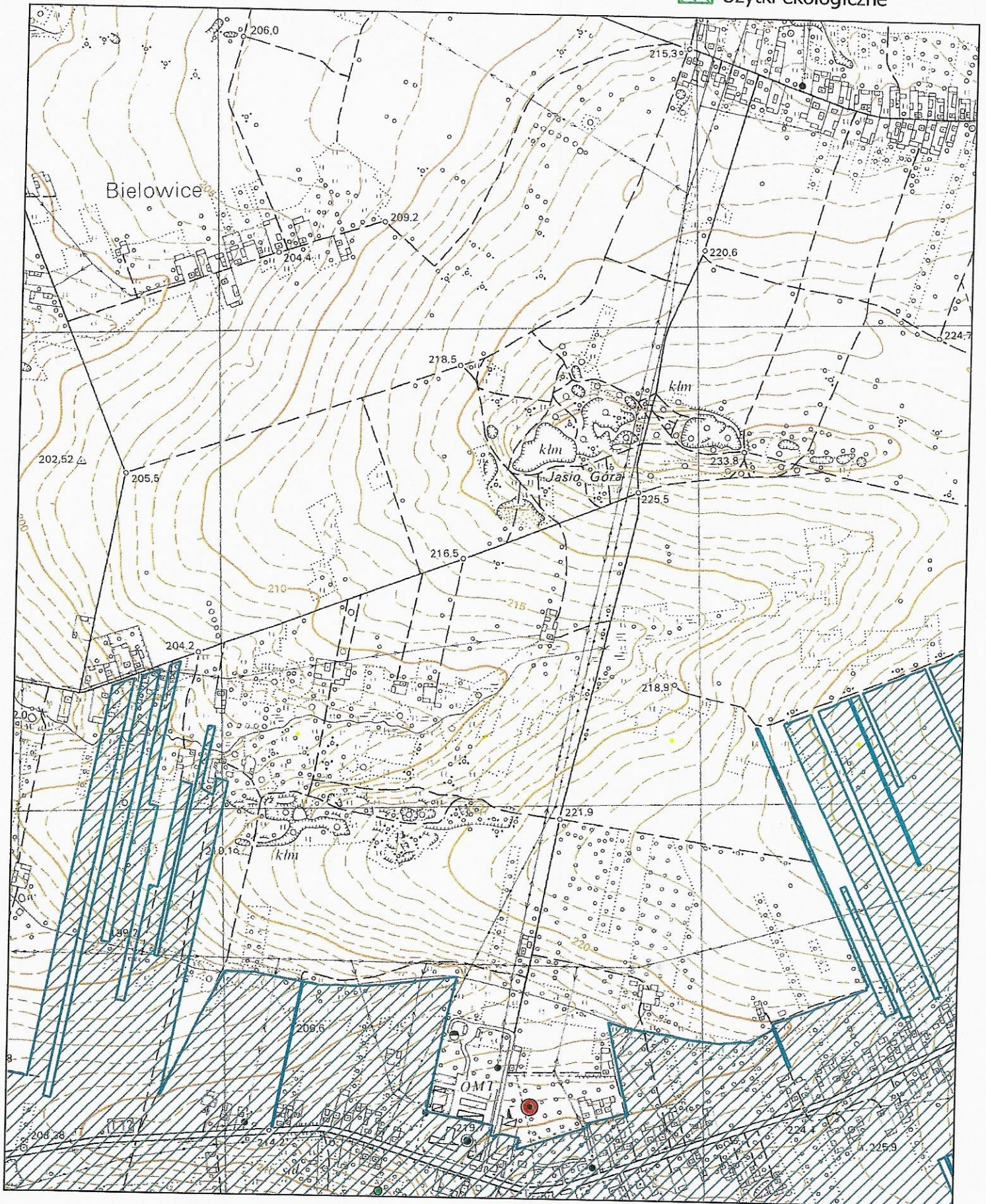
 Ujęcie wraz ze strefą ochrony bezpośredniej

 Pomnik przyrody

 Granice gminy

 Obszar i granice aglomeracji

 Użytki ekologiczne




Obszar i granice aglomeracji Libiszów i Mroczków


Arkusz 6


1:10000

0 100 200 m




 Oczyszczalnia ścieków

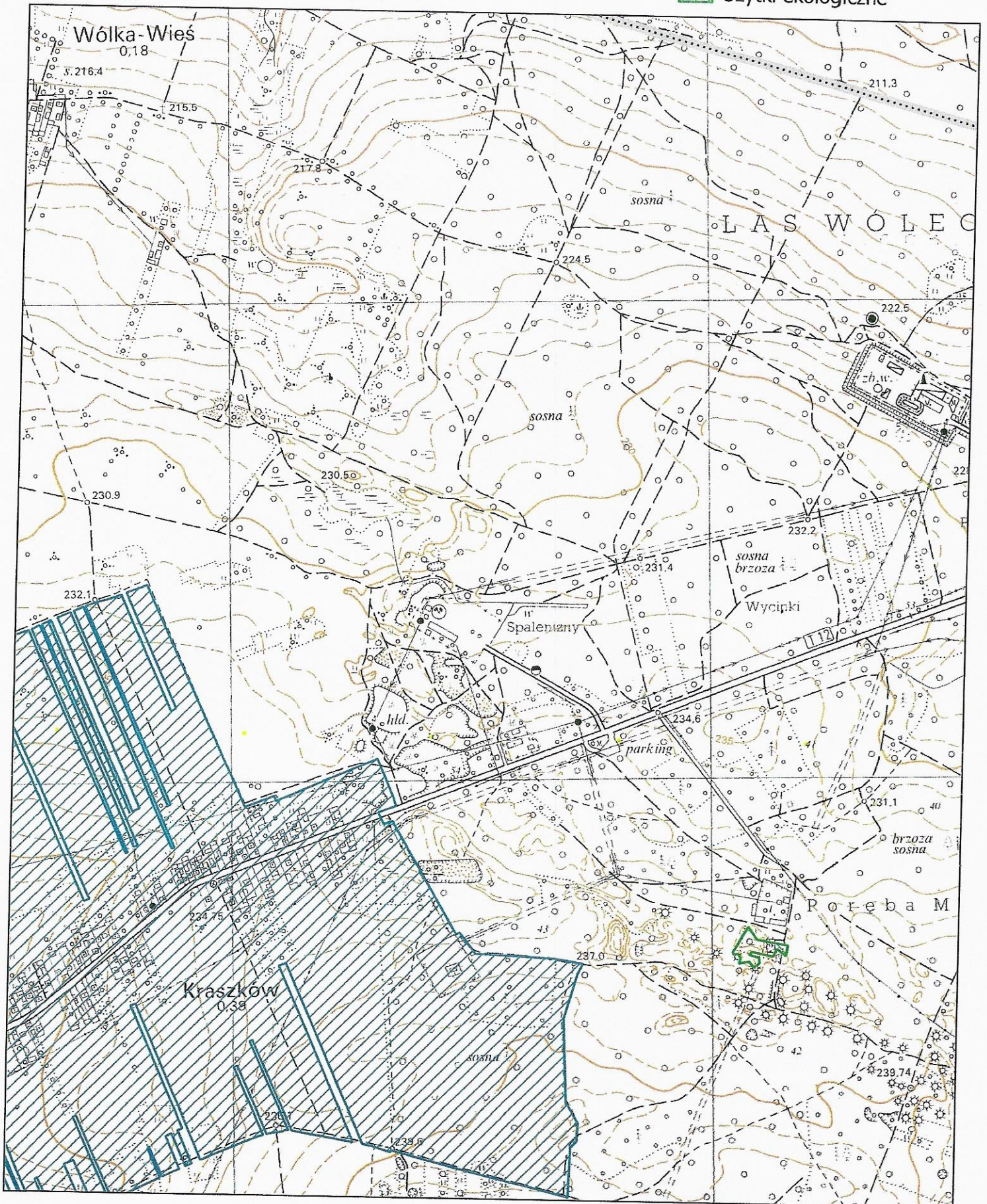
 Ujęcie wraz ze strefą ochrony bezpośredniej

 Pomnik przyrody

 Granice gminy

 Obszar i granice aglomeracji

 Użytki ekologiczne

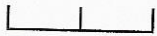


Obszar i granice aglomeracji Libiszów i Mroczków

Arkusz 7

1:10000

0 100 200 m



■ Oczyszczalnia ścieków

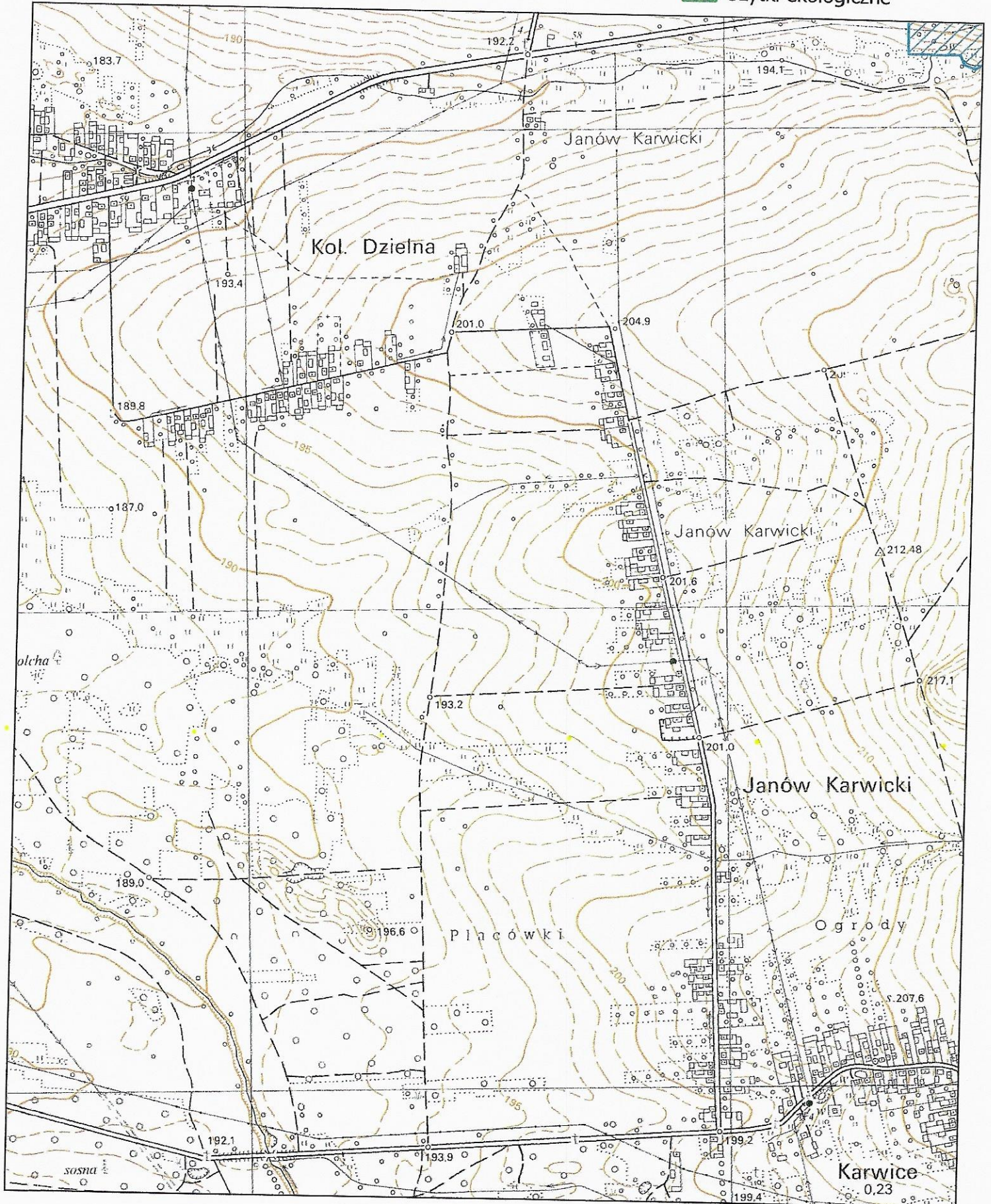
● Ujęcie wraz ze strefą ochrony bezpośredniej

○ Pomnik przyrody

⋯ Granice gminy

▨ Obszar i granice aglomeracji

▨ Użytki ekologiczne



Obszar i granice aglomeracji Libiszów i Mroczków

Arkusz 8

1:10000

0 100 200 m



■ Oczyszczalnia ścieków

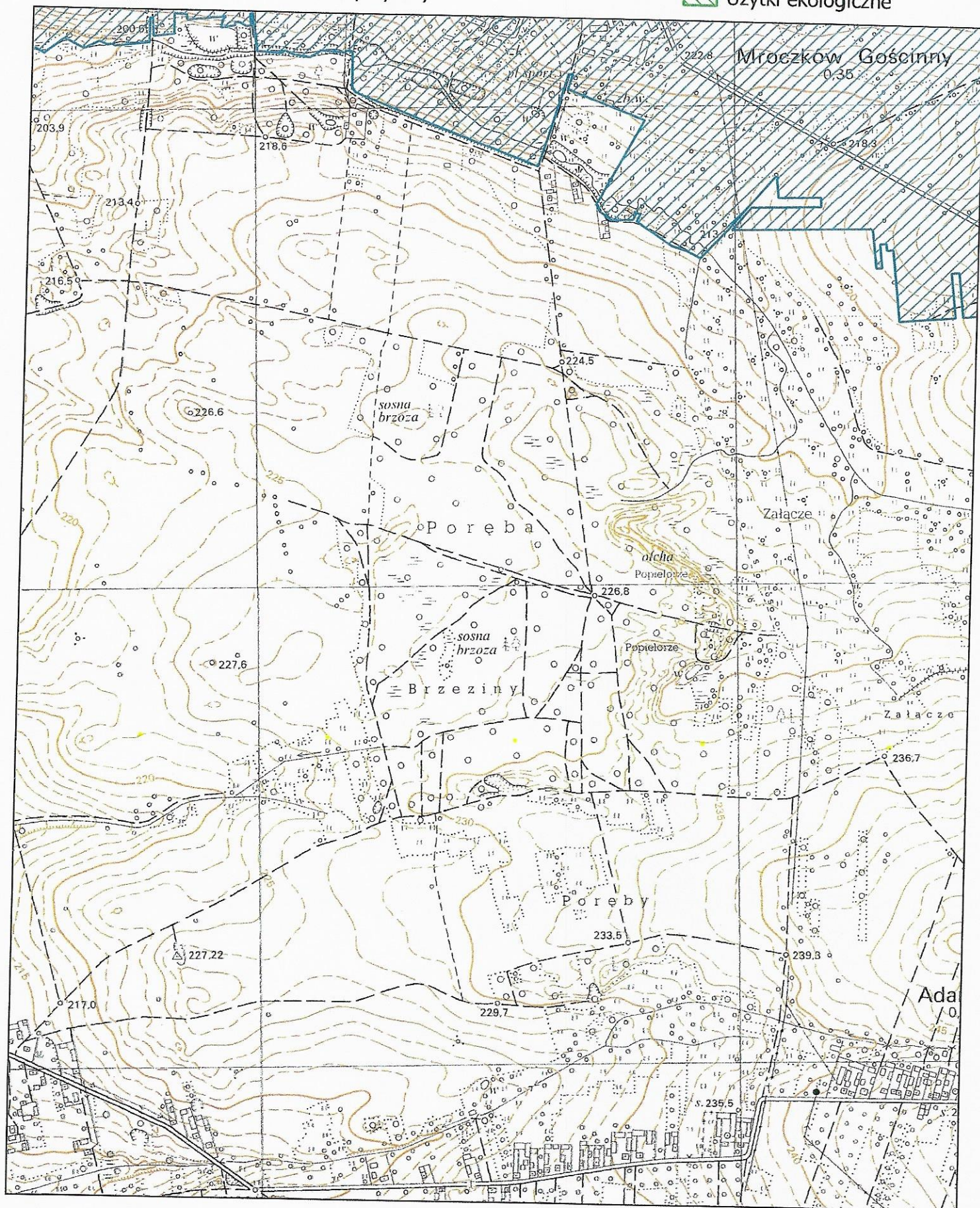
● Ujęcie wraz ze strefą ochrony bezpośredniej

● Pomnik przyrody

⋯ Granice gminy

▨ Obszar i granice aglomeracji

▨ Użytki ekologiczne

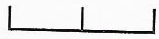


Obszar i granice aglomeracji Libiszów i Mroczków


Arkusz 9

1:10000

0 100 200 m




 Oczyszczalnia ścieków

 Ujęcie wraz ze strefą ochrony bezpośredniej

 Pomnik przyrody

 Granice gminy

 Obszar i granice aglomeracji

 Użytki ekologiczne

